



Solvency & Financial Condition Report 2023

Verslag van de solvabiliteit en financiële situatie van Menzis

Inhoudsopgave

INHOUDSOPGAVE	2
INLEIDING	4
SAMENVATTING	5
A. ACTIVITEITEN EN RESULTATEN	9
A.1 ACTIVITEITEN	9
A.2 RESULTATEN UIT VERZEKERINGSACTIVITEITEN	22
A.3 RESULTATEN UIT BELEGGINGSACTIVITEITEN	24
A.4 RESULTATEN UIT OVERIGE ACTIVITEITEN	26
A.5 OVERIGE INFORMATIE	26
B. GOVERNANCE	29
B.1 ALGEMENE INFORMATIE OVER HET BESTUURSSYSTEEM	29
B.2 DESKUNDIGHEID EN BETROUWBAARHEID	36
B.3 RISICOMANAGEMENTSYSTEMEN INCLUSIEF DE BEOORDELING VAN HET EIGEN RISICO EN DE SOLVABILITEIT	38
B.4 INTERNE CONTROLE OMGEVING	42
B.5 INTERNE AUDIT FUNCTIE	43
B.6 ACTUARIËLE FUNCTIE	44
B.7 UITBESTEDING	45
B.8 OVERIGE INFORMATIE	46
C. RISICOPROFIEL	48
C.1 VERZEKERINGSTECHNISCH RISICO	48
C.2 MARKTRISICO	50
C.3 TEGENPARTIJ-KREDIETRISICO	56
C.4 LIQUIDITEITSRISICO	57
C.5 OPERATIONEEL RISICO	57
C.6 OVERIGE MATERIEEL RISICO	59
C.7 OVERIGE INFORMATIE	59

D. WAARDERING VOOR SOLVABILITEITSDOELEINDEN	63
D.1 ACTIVA	64
D.2 TECHNISCHE VOORZIENING	69
D.3 OVERIGE SCHULDEN	76
D.4 ALTERNATIEVE WAARDERINGSMETHODEN	78
D.5 OVERIGE INFORMATIE	78
E. KAPITAALBEHEER	80
E.1 EIGEN VERMOGEN	80
E.2 SOLVABILITEITSKAPITAALVEREISTE EN MINIMUMKAPITAALVEREISTE	82
E.3 GEBRUIK VAN DE ONDERMODULE AANDELENRISICO OP BASIS VAN LOOPTIJD BIJ DE BEREKENING VAN HET SOLVABILITEITSKAPITAALVEREISTE	82
E.4 VERSCHILLEN TUSSEN DE STANDAARDFORMULE EN IEDER GEBRUIKT INTERN MODEL	82
E.5 NIET-NALEVING VAN HET MINIMUMKAPITAALVEREISTE EN NIET-NALEVING VAN HET SOLVABILITEITSKAPITAALVEREISTE	82
E.6 OVERIGE INFORMATIE	82
BIJLAGE 1. JURIDISCHE STRUCTUUR	83
BIJLAGE 2. <i>TOELICHTING MENZIS ZORGVERZEKERAAR N.V.</i>	84
BIJLAGE 3. <i>TOELICHTING ANDERZORG N.V.</i>	88
BIJLAGE 4. <i>TOELICHTING MENZIS N.V.</i>	92

Inleiding

Solvency II is het raamwerk voor toezicht op verzekeraars. Het doel van dit toezichtkader is om de verzekerden voldoende te beschermen tegen risico's. Transparantie in de vorm van een publieke rapportage, het Solvency and Financial Condition Report (SFCR), is een belangrijk onderdeel van het raamwerk. In dit rapport beschrijft Coöperatie Menzis (hierna Menzis) haar werkzaamheden en resultaten, de bedrijfsvoering, het risicoprofiel en de uitgangspunten voor de waardering van activa, technische voorzieningen en andere verplichtingen, en het kapitaalbeheer.

Menzis stelt één enkel rapport over de solvabiliteit en financiële toestand ('single SFCR') op waarin de onderdelen voor Coöperatie Menzis en van de individuele verzekeringsentiteiten staan opgenomen. Een aantal kwantitatieve rapportagestaten zijn ter verdere onderbouwing bij het rapport opgenomen in de bijlage. Naast de SFCR publiceert Menzis ook haar financieel jaarverslag. De teksten van deze beide verslagen zijn op onderdelen gelijk aan elkaar. Dit komt doordat aan de SFCR en het financieel jaarverslag soortgelijke vereisten worden gesteld.

Alle bedragen in dit rapport zijn in duizenden euro's gepresenteerd, tenzij anders aangegeven. Als gevolg van afrondingen zijn kleine verschillen in de tabellen mogelijk.

Samenvatting

Activiteiten

Coöperatie Menzis dient als zorgverzekeraar en zorgkantoor een publiek belang: het is onze verantwoordelijkheid dat mensen de zorg krijgen die ze nodig hebben en dat we de zorg als geheel toegankelijk, betaalbaar en kwalitatief van hoog niveau houden. We zijn een coöperatie zonder winstoogmerk en gaan zorgvuldig om met het geld dat aan ons wordt toevertrouwd, zodat dit weer ten goede komt aan de zorg. De Ledenraad, het hoogste orgaan binnen de coöperatie, geeft onze leden een belangrijke stem in de koers van de organisatie. De zorgverzekeringsmerken Menzis, Anderzorg en VinkVink bieden in heel Nederland de baserverzekeringen, aanvullende verzekeringen en tandverzekeringen aan.

Het aantal leden dat voor een zorgverzekering van Coöperatie Menzis kiest, blijft voor 2024 ongeveer gelijk ten opzichte van 2023. We hebben met een scherpe premie, onze producten, dienstverlening en zichtbaarheid in onze kernregio's veel leden weten te behouden voor 2024. Het merk Menzis is in 2024 voor het eerst sinds jaren weer gegroeid. Om dit te bereiken, hebben we forse stappen gezet op het verlagen van de kostprijs en het vergroten van de wendbaarheid. Ook aan de andere coöperatiedoelen is in 2023 uitvoering gegeven. De Raad van Bestuur (RvB) heeft hierin, samen met de Directieraad (DR), zorgvuldige keuzes gemaakt. Door deze keuzes zijn we in staat geweest onze leden in 2024 een scherpe premie te bieden. In 2023 hebben we na drie jaren met rode cijfers een financieel positief resultaat geboekt. Ook zijn er voor 2024 meer polissen via onze eigen kanalen, zoals collectiviteiten en websites afgesloten. Dit maakt ons minder afhankelijk van online vergelijkers.

Het groepsresultaat na belastingen van Coöperatie Menzis bedraagt € 250,3 miljoen (2022: - € 106,6 miljoen). In het resultaat 2023 is € 27,9 miljoen verwerkt ten laste van het resultaat in verband met de lager vastgestelde premie 2024 ten opzichte van de kostprijs van de premie. Het resultaat 2023 bestaat uit het resultaat van het verzekeringsbedrijf (technisch resultaat) van € 150,5 miljoen (2022: € 14,4 miljoen) en het resultaat uit met name beleggingen (niet-technisch resultaat) van per saldo € 99,8 miljoen (2022: - € 121,0 miljoen).

Strategie

In 2023 hebben we de strategie en visie verder aangescherpt. We willen daarmee meer nadruk leggen op het verzilveren van onze positie in de regio's waar we marktleider zijn en onze zorgkantoren hebben. Ook willen we meer waarde aan onze leden en inwoners van onze zorgkantoorregio's bieden door middel van persoonlijke en relevante producten, dienstverlening en communicatie. Daar hoort een ambitie bij: meer datagedreven werken en keuzes maken, die passen bij de omvang van ons ledenbestand. Dit hebben we in onze strategie en visie verwerkt. Met de aangescherpte strategie voor Coöperatie Menzis kiezen we voor een aanpak met vijf duidelijke pijlers: drie strategische en twee organisatorische pijlers:

Strategische pijlers:

1. Regie in de regio
Doel: duurzaam toegankelijke zorg en gezondheid
2. Verlagen van de kostprijs
Doel: een scherpere premie
3. Continu verbeteren van proposities en dienstverlening
Doel: tevreden leden

Organisatorische pijlers:

4. Menzis wendbaar, datagedreven en vereenvoudigd
5. Menzis financieel gezond, duurzaam en 'in control'

Governance

Wie bij Menzis, Anderzorg, HEMA of VinkVink verzekerd is, is lid van Coöperatie Menzis U.A. Binnen de Menzis groep kennen we geen onderscheid tussen de aansturing van de groep en de aansturing van een individuele juridische entiteit die tot de groep behoort. Het bestuur van Coöperatie Menzis is opgedragen aan de Raad van Bestuur (RvB). De leden van de RvB leggen voor hun bestuurstaak samen en afzonderlijk verantwoording af aan de Raad van Commissarissen (RvC). De RvC houdt toezicht op het beleid van de RvB van Menzis en op de algemene gang van zaken binnen de coöperatie en de ondernemingen die daaraan verbonden zijn. De formele invloed en zeggenschap van klanten is bij Menzis geborgd via de Ledenraad. Deze brengt het verzekerdenbelang en het maatschappelijke belang onder de aandacht bij de RvB en de RvC. Voor een integere bedrijfsvoering kent Menzis het 'three lines of defence' model. Dit model verdeelt onze organisatie in drie 'verdedigingslinies' om adequaat risicomanagement binnen Menzis te borgen.

Risicoprofiel

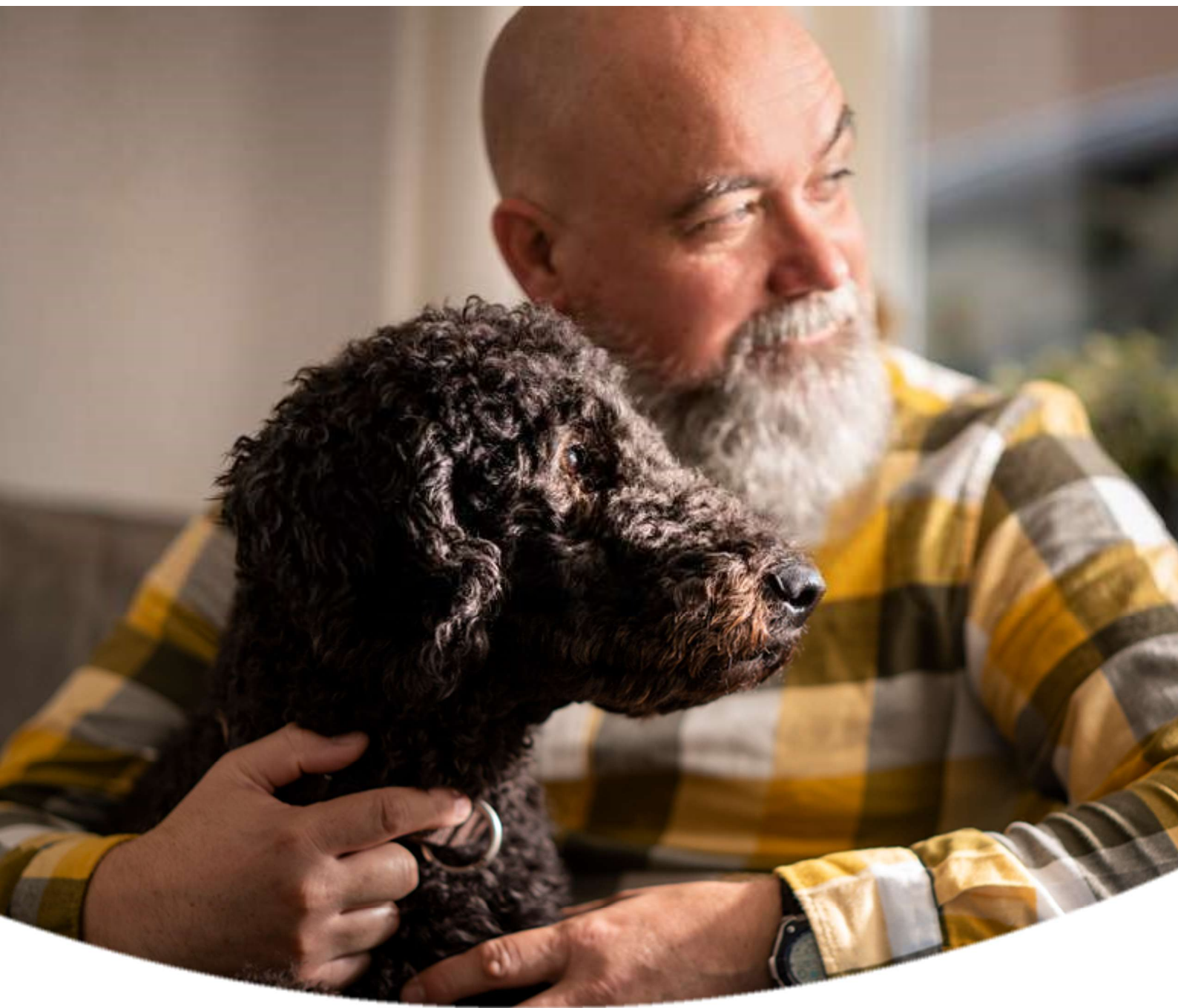
Menzis is een landelijk werkende coöperatie, die zich richt op het verstrekken van zowel basisverzekeringen als aanvullende verzekeringen. Wij beheersen ons verzekeringstechnisch risico door een adequate zorginkoop, premiestelling en voorzieningenbeleid. Om ons marktrisico te beheersen, hanteert Menzis een behoudend beleggingsbeleid, dat afgestemd is op de maatschappelijke rol die we als zorgverzekeraar hebben. Door middel van periodieke ALM-studies (Asset Liability Management) herijken we de samenstelling van de beleggingsportefeuille. Andere risico's die onderdeel uitmaken van het risicobeheerraamwerk zijn: vorderingen, liquiditeit en operationele risico's.

Solvabiliteit

Als verzekeraar zijn wij wettelijk verplicht reserves (eigen vermogen) aan te houden om eventuele tegenslagen in zorgkosten en andere risico's op te vangen. Met het huidige niveau van de reserves is Menzis een financieel

gezond bedrijf. Eind 2023 bedroeg de solvabiliteit op Solvency II-grondslagen 162% (2022: 142%). We streven naar een solvabiliteit van ten minste 128%. Met de ORSA (Own Risk & Solvency Assessment) hebben we vastgesteld dat deze buffers adequaat zijn. Dit gegeven ons risicoprofiel en onze risicobereidheid.

Coöperatie Menzis is een financieel gezonde en stabiele coöperatie zonder winstoogmerk. Het behoud van een solide financiële positie is uitgangspunt bij de jaarlijkse premiestelling. Hierbij geven we behaalde resultaten zo mogelijk terug aan onze verzekerden in de vorm van een lagere premie. Ten opzichte van 2023 heeft Menzis voor 2024 de premies voor de basisverzekering met tussen de € 5,50 en € 9,00 per maand verhoogd. De premies voor de aanvullende verzekeringen zijn gemiddeld met 1,8% verhoogd. Om de stijging van de premies voor 2024 te beperken is er een voorziening voor niet kostendeekkende premie gevormd van € 27,9 miljoen.



A. *Activiteiten en resultaten*

A.1 **Activiteiten**

Coöperatie Menzis dient als zorgverzekeraar en zorgkantoor een publiek belang: het is onze verantwoordelijkheid dat mensen de zorg krijgen die ze nodig hebben en dat we de zorg als geheel toegankelijk, betaalbaar en kwalitatief van hoog niveau houden. We zijn een coöperatie zonder winstoogmerk en gaan zorgvuldig om met het geld dat aan ons wordt toevertrouwd, zodat dit weer ten goede komt aan de zorg. De Ledenraad, het hoogste orgaan binnen de coöperatie, geeft onze leden een belangrijke stem in de koers van de organisatie.

Kernactiviteiten

Coöperatie Menzis staat aan het hoofd van de Menzis groep en is daarmee verantwoordelijk voor het beheer, het bestuur en de financiering van de met de groep verbonden ondernemingen. Als zorgverzekeraar bieden we de verplichte wettelijke verzekering tegen zorgkosten aan conform de Zorgverzekeringswet (Zvw). Daarnaast verzekeren we aanvullende zorgkostenrisico's, die niet door de verplichte wettelijke verzekering worden gedekt. Onder de coöperatie vallen ook de Zorgkantoren Arnhem, Twente en Groningen. Deze zorgkantoren voeren voor de inwoners van de betreffende regio's de Wet langdurige zorg (Wlz) uit. Tot slot leveren we, in samenwerking met andere risicodragende partijen, bemiddelingsdiensten waarbij we optreden als tussenpersoon.

De zorgverzekeringsmerken Menzis, Anderzorg en VinkVink bieden in heel Nederland de basis-, aanvullende- en tandartsverzekering aan. Menzis, waar ook het label Hema onder valt, biedt zowel individuele als collectieve zorgverzekeringen aan, die rechtstreeks met de verzekerde of via een tussenpersoon worden afgesloten. Daarbij werkt Menzis ook samen met een aantal zorgvergelijkers. Menzis levert ook zorgadvies voor vragen over ziekte, behandelingen en wachtlijstbemiddeling. Anderzorg richt zich op mensen die kiezen voor online dienstverlening en biedt alleen individuele zorgverzekeringen aan. Daarbij werkt Anderzorg niet samen met tussenpersonen, maar wel met een aantal zorgvergelijkers. VinkVink richt zich op mensen die kiezen voor dienstverlening via een app en biedt alleen individuele zorgverzekeringen aan. Net als Anderzorg werkt VinkVink niet samen met tussenpersonen, maar wel met een aantal zorgvergelijkers.

Missie, visie, kernwaarden en Strategie

Ieder mens leefkrachtiger, nu en in de toekomst. Dat is onze missie. Want we zijn niet zomaar een verzekeraar. Als zorgverzekeraar en zorgkantoor dienen we een publiek belang. Het is onze verantwoordelijkheid dat mensen de zorg krijgen die ze nodig hebben en dat we de zorg als geheel toegankelijk, betaalbaar en kwalitatief van hoog niveau houden. Maar liever nog zien we dat mensen geen zorg nodig hebben, vandaar dat onze missie geformuleerd is in termen van de leefkracht die we een ieder gunnen.

We realiseren ons dat we deze taak alleen goed kunnen vervullen als we zelf een gezonde organisatie zijn. Alleen dan kunnen we onze verantwoordelijkheid voor onze leden en de inwoners van onze zorgkantoorregio's goed vervullen, nu en in de toekomst.

Vanuit dat perspectief hebben we in 2022 de strategie 2025 aangescherpt door daarbinnen prioriteit te geven aan het verbeteren van de kostprijs en het wendbaar maken van de organisatie. Op die manier kunnen we beter kunnen omgaan met veranderingen in onze omgeving en de wensen van onze leden.

In 2023 hebben we de strategie en visie verder aangescherpt. We willen daarmee meer nadruk leggen op het verzilveren van onze positie in de regio's waar we marktleider zijn en onze zorgkantoren hebben. Ook willen we meer waarde aan onze leden en inwoners van onze zorgkantoorregio's bieden door middel van persoonlijke en relevante producten, dienstverlening en communicatie. Daar hoort een ambitie bij: meer datagedreven werken en keuzes maken, die passen bij de omvang van ons ledenbestand. Dit hebben we in onze strategie en visie verwerkt.

Trends en ontwikkelingen waar we mee te maken hebben, zijn onder andere de veranderende wensen van onze leden, technologische veranderingen, hevige concurrentie op de zorgverzekeringsmarkt, personeelsschaarste in de zorg, een toenemend belang van preventie en het onder druk staan van de toegankelijkheid van de zorg.

Hierdoor staan we voor een aantal belangrijke uitdagingen:

- ***Schaarste en tekorten in de zorg***

De bevolking in Nederland vergrijsst en de vraag naar zorg neemt toe. Er werken nu al 1 op de 6 arbeidsparticipanten in de zorg en daarbij is het verloop en het ziekteverzuim hoog, waardoor het verschil tussen de vraag naar zorg en het aanbod van zorg alleen maar nijpender wordt. Dit wordt merkbaar door te lange wachttijden voor patiënten en zorgaanbieders die hun diensten niet meer kunnen draaien of hun dienstverlening moeten verminderen. En dat zorgt er weer voor dat de toegankelijkheid, betaalbaarheid en kwaliteit van de zorg verder onder druk komen te staan.

- ***Concurrentie op premie***

De concurrentie om de gunst van de verzekerde spitst zich steeds meer toe op premieverschillen, mede onder invloed van online prijsvergelijkers. De overstapmarkt wordt inmiddels gedomineerd door premie-gemotiveerde overstappers en de markt heeft in toenemende mate een *winner-takes-all*-karakter.

- ***Politieke onzekerheid***

In juli 2023 is onverwachts het kabinet gevallen en door de uitslag van de verkiezingen verandert het politieke klimaat. Door het demissionair kabinet worden belangrijke politieke keuzes uitgesteld. De uitkomst van de formatie is bovenal onzeker. Kijken we naar het thema zorg, dan hebben veel partijen ideeën over de zorg, maar hun ideeën zijn niet per definitie uitvoerbaar of doorgerekend.

- **Preventie en gezondheid winnen aan belang**

In de maatschappij, de politiek, de zorg en óók bij andere zorgverzekeraars is steeds meer aandacht voor preventie. We zijn aanjager geweest van deze ontwikkeling en inmiddels hebben ook andere partijen in het Integraal Zorgakkoord (IZA) en Gezond en Actief Leven Akkoord (GALA) afspraken gemaakt over preventie. Door gezonde leefomstandigheden en een gezonde leefstijl kan ziekte namelijk worden voorkomen of uitgesteld. De structurele financieringsmogelijkheden van preventie door zorgverzekeraars zijn echter beperkt.

- **Innovatieve bedrijfsvoering**

We zien dat de wensen van onze leden veranderen. Ontwikkelingen volgen elkaar in steeds hoger tempo op, vraagstukken worden complexer, de wereld digitaliseert en duurzaamheid is geen keuze meer, maar een noodzaak. De politiek en de toezichthouders leggen de lat steeds hoger. Dit vereist dat we wendbaar blijven en dat we onze producten en dienstverlening blijven innoveren.

Missie

De missie van Coöperatie Menzis is:

'Ieder mens leefkrachtiger, nu en in de toekomst.'

Visie

Om deze missie te realiseren, luidt onze visie:

'Coöperatie Menzis biedt haar leden een aantrekkelijke zorgverzekering tegen een scherpe premie. Als zorgverzekeraar en zorgkantoor gaan wij voorop bij het bevorderen van duurzaam toegankelijke zorg en gezondheid. Wij geloven in de kracht van samenwerking en zijn hierop in en vanuit onze regio's zichtbaar, leidend en gewaardeerd. Daarom kiezen leden voor ons.'

Kernwaarden

Bij het realiseren van de missie en visie staan drie kernwaarden centraal. Die waarden zijn richtinggevend voor ons gedrag, waarop we aanspreekbaar zijn, en zorgen ervoor dat we onze visie en strategie kunnen waarmaken:

- Menselijk
- Resultaatgericht
- Vooruitstrevend



Strategie

Met de aangescherpte strategie voor Coöperatie Menzis kiezen we voor een aanpak met vijf duidelijke pijlers: drie strategische en twee organisatorische pijlers.

Strategische Pijlers:

1. Regie in de regio
Doel: duurzaam toegankelijke zorg en gezondheid
2. Verlagen van de kostprijs
Doel: een scherpere premie
3. Continu verbeteren van proposities en dienstverlening
Doel: tevreden leden

Organisatorische pijlers:

4. Menzis wendbaar, datagedreven en vereenvoudigd
5. Menzis financieel gezond, duurzaam en 'in control'

A.1.1 Coöperatie Menzis U.A.

Coöperatie Menzis U.A. bestaat als juridische groep uit verschillende juridische entiteiten. De economische activiteiten van deze entiteiten worden als één onderneming uitgevoerd. Binnen de coöperatie kennen we geen onderscheid tussen de aansturing van de groep en de aansturing van een individuele juridische entiteit die tot de coöperatie behoort. Oftewel, er is eenheid van bestuur. Uiteraard wordt rekening gehouden met het risicoprofiel van de afzonderlijke entiteiten in onder meer visie, strategie, de planning & controlcyclus en het kapitaalbeleid. Ten aanzien van de verschillende entiteiten is er onderscheid in de interne en externe verantwoordingen.

Juridische structuur

Aan het hoofd van de Menzis-groep staat de Coöperatie Menzis U.A., kantoorhoudende aan de Lawickse Allee 130, 6709 DZ en statutair gevestigd in Wageningen.

De verzekeringsactiviteiten hebben betrekking op zorgverzekeringen en zijn ondergebracht bij de volgende vergunninghoudende entiteiten:

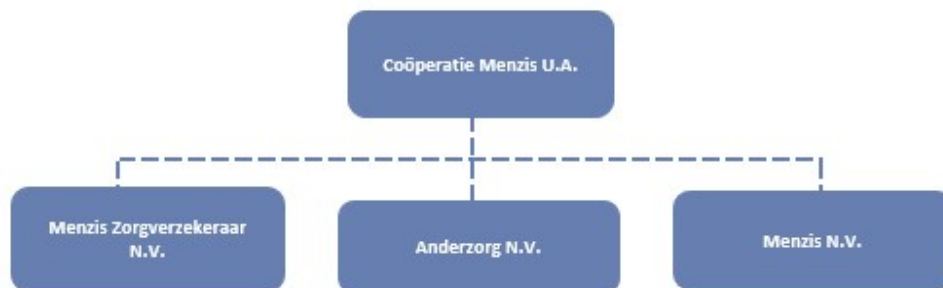
Basisverzekeringen

- Menzis Zorgverzekeraar N.V., gevestigd aan de Lawickse Allee 130, 6709 DZ Wageningen.
- Anderzorg N.V., gevestigd aan de Lawickse Allee 130, 6709 DZ Wageningen.

Aanvullende verzekeringen

- Menzis N.V., gevestigd aan de Lawickse Allee 130, 6709 DZ Wageningen.

De vereenvoudigde groepsstructuur van Coöperatie Menzis staat in figuur 1 (zie bijlage 1 voor de volledige juridische structuur). Deze entiteiten zijn alle gevestigd in Nederland.



Figuur 1: Vereenvoudigde groepsstructuur Coöperatie Menzis U.A. (per 31-12-2023)

Toezicht

De financieel toezichthouders en de accountant van Menzis zijn:

- Toezichthouder: De Nederlandsche Bank (DNB), Toezicht Verzekeraars, Postbus 98, 1000 AB Amsterdam.
- Toezichthouder: De Autoriteit Financiële Markten (AFM), Postbus 117223, 1001 GS Amsterdam.
- Externe accountant: KPMG, Laan van Langerhuize 1, 1186 DS Amstelveen.

De NZa controleert of Menzis zich als zorgverzekeraar aan de wetten en regels houdt. Dit voor wat betreft de uitvoering van de Zorgverzekeringswet (Zvw). De contactgegevens zijn:
Nederlandse Zorgautoriteit, Newtonlaan 1-41, 3584 BX, Utrecht.

A.1.2 Belangrijke interne en externe gebeurtenissen

Het aantal leden dat voor een zorgverzekering van Coöperatie Menzis kiest, blijft voor 2024 ongeveer gelijk ten opzichte van 2023. We hebben met een scherpe premie, onze producten, dienstverlening en zichtbaarheid in onze kernregio's veel leden weten te behouden voor 2024. Het merk Menzis is in 2024 voor het eerst sinds jaren weer gegroeid.

Om dit te bereiken, hebben we op het verlagen van de kostprijs en het vergroten van de wendbaarheid forse stappen gezet. Ook aan de andere coöperatiedoelen is in 2023 uitvoering gegeven. De Raad van Bestuur (RvB) heeft hierin, samen met de Directieraad (DR), zorgvuldige keuzes gemaakt. Door deze keuzes zijn we in staat geweest onze leden in 2024 een scherpe premie te bieden. In 2023 hebben we na drie jaren met rode cijfers een financieel positief resultaat geboekt. Ook zijn er voor 2024 meer polissen via onze eigen kanalen, zoals collectiviteiten en websites afgesloten. Dit maakt ons minder afhankelijk van online vergelijkers.

Het afgelopen jaar hebben we diepgaand gekeken naar ontwikkelingen in het zorgstelsel, de marktdynamiek voor zorgverzekeraars en wat dit betekent voor een bestendig bedrijfsmodel van Coöperatie Menzis. Dit heeft geleid tot een nieuw perspectief en nieuwe ambities voor Coöperatie Menzis in de komende jaren. Daarom hebben we de visie en strategie aangescherpt. We willen tot uitdrukking brengen dat het belangrijk is om onze positie in de regio's waar we marktleider zijn en we ook zorgkantoren beheren, beter door de hele organisatie heen te verzilveren. Juist in deze zogeheten 'kernregio's', willen we meer waarde aan onze leden en inwoners van onze regio's bieden met persoonlijke relevante producten, dienstverlening en communicatie. Daar hoort een ambitie bij om meer datagedreven te werken en keuzes te maken die passen bij de omvang van ons ledenbestand. Dit is nu in onze strategie en visie verwerkt.

A.1.2.1 Zorginkoop

In 2023 hebben we voldoende zorg voor onze leden ingekocht. In onze kernregio's (Arnhem, Groningen en Twente) hebben we samen met het zorgveld verder gewerkt aan de regioplannen en zorgtransformatie met beoogde resultaten op preventie, gezondheid en zorg. Het regioplan Gelderse Vallei, binnen onze regio Arnhem, is het eerste regioplan dat openbaar is gemaakt op de [officiële website van het Ministerie van Volksgezondheid, Welzijn en Sport \(VWS\)](#). Ook de andere regioplannen uit onze regio's zijn in 2023 op dit platform gepubliceerd. Het regioplan is het vervolg op de landelijke akkoorden zoals het Integraal Zorgakkoord (IZA), Gezond en Actief Leven Akkoord (GALA) en het programma Wonen, Ondersteuning en Zorg Ouderen (WOZO) en regionale uitdagingen in zorg en welzijn.

Wachttijden

Hoewel voldoende zorg voor onze leden is ingekocht, waren er wachttijden waardoor niet al onze leden binnen de gestelde (treek)normen geholpen konden worden. Deze aanhoudende wachttijden blijven om actie vragen. Met name bij de geestelijke gezondheidszorg (GGZ) en de medisch specialistische zorg (MSZ). Diverse regionale initiatieven zijn geïnitieerd om de wachttijden te verkorten. Een voorbeeld hiervan is de Regionale Taskforce Wachttijden Arnhem (RTWA) waar het samenwerkingsverband, waar we deel van uit maken, door een gezamenlijke werkwijze de wachttijden in de regio voor de GGZ wil verkorten. In de praktijk betekent dit onder andere dat zorgverleners gezamenlijke verwijsafspraken hebben en wachttijden van elkaar overnemen. Als een patiënt al zes weken heeft gewacht, dan plaatst een nieuwe GGZ-behandelaar de patiënt ook op zes weken op zijn wachtlijst. Zo hoeft de patiënt niet langer te wachten.

Met de inzet van onze wachtlijstbemiddeling van Zorgadvies is de wachttijd in 2023 gemiddeld met 92 dagen verkort. In totaal kwamen 7.301 leden voor bemiddeling bij ons en daarvan hebben we 92% succesvol geholpen.

Contractering

Aan het maken van de zorginkoopafspraken voor de Zvw lag het Zorginkoopbeleid 2024 (gepubliceerd op 1 april 2023) ten grondslag. Dit beleid sluit aan op de afspraken die zijn gemaakt in het IZA en bij de Green Deal

Duurzame Zorg 3.0. In het IZA is afgesproken dat alle partijen hun best doen om de contractering voor 12 november rond te krijgen. We zagen in 2023 een versnelling van het contracteringsproces. Zo hebben we voor 1 januari 2024 met 83% van de ziekenhuizen een overeenkomst kunnen sluiten. De contractering van de andere ziekenhuizen wordt naar verwachting in de eerste maanden van 2024 afgerond.

Ook voor de inkoop van langdurige zorg heeft Menzis Zorgkantoor een nieuw meerjarig inkoopbeleid 2024-2026 gepubliceerd, zijn zorginkoopafspraken gemaakt en is daarmee de zorg voor 2024 ingekocht. In 2023 zijn meerdere gerechtelijke procedures aangespannen tegen Menzis Zorgkantoor en andere zorgkantoren over het gepubliceerde beleid (Gehandicaptensector en Verpleging en Verzorging). Deze procedures zullen in 2024 doorlopen.

A.1.2.2 Besparen en innoveren

In 2023 zijn plannen gemaakt voor het verder verlagen van de beheerskosten. De beheerskosten zijn verlaagd door onder andere het verlagen van huisvestingskosten, het inrichten van een slimmere, wendbare organisatie en het strenger toetsen van kosten op de wel of niet daarmee gepaard gaande baten. Grote investeringen hebben de laatste jaren onder andere plaatsgevonden in het verbeteren van hybride werkplekken (dat wil zeggen ook thuis) en zullen de komende jaren bijvoorbeeld ook plaatsvinden in het verbeteren van datakwaliteit ten behoeve van onze leden.

Huisvesting

We worden kleiner als organisatie, werken gedeeltelijk thuis en gedeeltelijk op kantoor of elders. Ook werken we steeds efficiënter en vindt het contact met onze leden meer digitaal plaats. Daarom brengen we het aantal vierkante meters dat we gebruiken in onze drie kantoorpanden (verder) terug en zoeken we naar passende oplossingen. Eén van de oplossingen is realisatie van de verkoop van het kantoorgebouw in Groningen. We blijven wel huurder in dit pand. In Enschede hebben we de leegstaande ruimte verhuurd en in Wageningen zijn we in gesprek met de gemeente over een andere invulling van het kantoor en het omliggende terrein.

Slimme, wendbare organisatie

In 2023 hebben we onze organisatie ingericht in waardestromen, met ondersteuning vanuit expertise centra. Zo kunnen we sneller schakelen en meer resultaat leveren voor onze leden. In de nieuwe organisatie werken we klantgericht en in kleinere multidisciplinaire teams samen aan een gemeenschappelijk doel. Ook is onze organisatie platter en kleiner geworden. Zo realiseren we met deze nieuwe organisatie-indeling ook een besparing op het aantal fte's, met name bij leidinggevendenden. Op 1 januari 2023 heeft de Ondernemingsraad (OR) een positief advies gegeven voor de nieuwe inrichting van de organisatie. Op 1 april 2023 werd de nieuwe organisatie-indeling een feit. Op 4 april hebben we deze start met alle medewerkers gemarkeerd tijdens een live event. Naast het aanpassen van onze organisatie hebben we medewerkers begeleid bij de nieuwe manier van werken: een nieuwe *mindset*, cultuur en gedrag. In 2024 zal hier een uitgebreide evaluatie over plaatsvinden.

SamenGezond stopt

We zijn na elf jaar gestopt met SamenGezond. Dat betekent dat het programma met de bijbehorende app vanaf 2024 niet langer onderdeel is van onze dienstverlening. We zijn trots op de voortrekkersrol die SamenGezond heeft gehad in het onder de aandacht brengen van het belang van een gezonde leefstijl. Initiatieven rondom preventie en leefstijl hebben een breder maatschappelijk draagvlak nodig. Dat geldt ook voor de financiering ervan. Het is in 2023 niet gelukt om andere partijen, waaronder andere zorgverzekeraars, bereid te vinden om SamenGezond gezamenlijk te financieren en door te ontwikkelen. We hebben de opgedane kennis met de Hersenstichting gedeeld en deelnemers van SamenGezond zijn naar de wandelapp 'Ommetje' van de Hersenstichting verwezen. Met de verwijzing naar 'Ommetje' en het delen van kennis helpen we de Hersenstichting om deelnemers in beweging te brengen en te houden. *'Ieder mens leefkrachtiger, nu en in de toekomst'* is en blijft onze missie. Als zorgverzekeraar en zorgkantoor blijven we ons hiervoor inzetten.

Innovatieve producten en dienstverlening

Door onze dienstverlening te innoveren, verlagen we de kosten en optimaliseren we tegelijk de klantbeleving. Zo is het aanbod van apps voor Anderzorg uitgebreid. Naast de apps die er al waren, zoals 'Fysio zelfcheck' en 'App de Huisarts', zijn daar in 2023 'Coach op zak' en 'Online advies van een specialist' bijgekomen. Dit zijn extra diensten die leden de mogelijkheid geven om onafhankelijk van tijd en plaats vragen te stellen aan een zorgprofessional. Deze online diensten zijn overigens geen vervanging van de reguliere zorg. Het is een extra service voor leden van Anderzorg. Ook zijn onze eigen apps het afgelopen jaar doorontwikkeld. De VinkVink-app is geheel vernieuwd, waarbij nieuwe functionaliteiten zijn toegevoegd voor een betere klantbeleving met meer self-service mogelijkheden. Vanaf medio januari 2024 kunnen leden van Menzis zelf met de 'Tandcodechecker', op basis van de offerte van de tandarts, controleren wat zij vergoed krijgen voor een tandartsbehandeling. In 2023 hebben we gewerkt aan de realisatie van een nieuw *data intelligence* platform in de Cloud. Een belangrijke stap om meer waarde uit data te halen. Door de inzet van innovatieve tools, geavanceerde analyses en het verhogen van de datavolwassenheid ontstaat een datagedreven organisatie met onderscheidende dienstverlening.

Bij het Menzis Zorgkantoor is op 5 juli het Indicatieregister van het Actieprogramma iWlz in gebruik genomen. Dit is een belangrijke stap naar efficiëntere gegevensuitwisseling voor passende langdurige zorg. Het versterkt de informatiepositie van klanten en zorgt voor minimale administratieve lasten voor alle partijen in de zorg. Informatie wordt niet langer aan elkaar doorgegeven, maar er wordt geput uit één digitale bron. Menzis Zorgkantoor was één van de koplopers die meewerkte aan de pilot. Ook is het Menzis Zorgkantoor in 2023 gestart met uitbreiding van het zorgadvies. Zorgadviseurs maken klanten, familie, mantelzorgers en zorgaanbieders wegwijs in de wereld van de langdurige zorg. Ze kijken over de domeinen heen, wat helpend kan zijn, en helpen vanaf 2023 klanten vooruitdenken en keuzes te maken bij langer thuis wonen.

Events in de regio

In de regio's waar we de meeste leden hebben, organiseren we in samenwerking met regionale partners laagdrempelige bewegeevents, zoals de Menzis 4 Mijl van Groningen, de Menzis Twee van Enschede, de Menzis Singelloop Enschede en de Freedom Run in Arnhem. Op 4 mei 2023 brachten collega's tijdens de bevrijdingsestafette al fietsend en lopend het bevrijdingsvuur van Wageningen naar Enschede. Een indrukwekkende route langs herdenkingsmonumenten in de regio.

Met de Nationale Diabetes Challenge en het Halfuurtje Door Je Buurtje van onze partner de Bas van de Goor Foundation zijn mensen met (pre)diabetes in beweging gebracht. De Nationale Diabetes Challenge is het grootste beweegprogramma van Nederland en is bewezen effectief voor mensen met (pre)diabetes.

Tijdens de overstapperiode zijn we meer dan vorige jaren zichtbaar aanwezig geweest in onze kernregio's. Met een stand en veel enthousiaste medewerkers konden leden en niet-leden een leefkrachtige groet brengen aan bekenden, geliefden of wie dit maar kon gebruiken. Ook was er een mogelijkheid om deze groet te brengen aan het Nationaal Ouderenfonds om de eenzaamheid onder ouderen te verlagen. Ook waren er medewerkers aanwezig om vragen over de zorgverzekering en/of de toekomstige zorgverzekering te beantwoorden en nieuwe leden te verwelkomen.

In 2023 ontvingen 60 lokale projecten een bijdrage vanuit het MenzisFonds. Op dit fonds - een initiatief van de Ledenraad van Coöperatie Menzis - kunnen maatschappelijke organisaties met een kleinschalig project een beroep doen. Van AED-cursussen voor minima tot gezonde voeding op scholen. De projecten dragen allemaal bij aan het versterken van leefkracht. De aanvragen zijn beoordeeld door een commissie bestaande uit leden van onze Ledenraad en regiomanagers. De best scorende projecten ontvingen een financiële bijdrage.

A.1.2.3 Duurzaamheid

Binnen Coöperatie Menzis hebben we duurzaamheid hoog in het vaandel staan. We willen onze verantwoordelijkheid nemen door de negatieve impact van onze activiteiten op mens en milieu te reduceren. Ook willen we onze positieve impact op gezondheid en welzijn in de maatschappij verder vergroten. Bijdragen aan maatschappelijke en milieuthema's die gericht zijn op een leefbare wereld past nadrukkelijk bij de identiteit van Coöperatie Menzis, onze maatschappelijke verantwoordelijkheid én onze missie: *'leder mens leefkrachtiger, nu en in de toekomst'*. Tot slot nemen we onze verantwoordelijkheid door aantrekkelijk te zijn en te blijven voor onze leden en medewerkers.

De Verenigde Naties hebben zeventien duurzame ontwikkelingsdoelen vastgesteld, de *Sustainable Development Goals* (SDG's), om de wereld een betere plek te laten zijn in 2030. We leveren een actieve bijdrage aan drie SDG's: SDG 3 (Goede gezondheid en welzijn), SDG 1 (Geen armoede) en SDG 13 (Klimaatactie).

- **SDG 3: Goede gezondheid en welzijn**

Vanuit onze rol als zorgverzekeraar ondersteunen we onze leden ook op het gebied van gezonde leefstijl. De focus verschuift daarbij van ziekte en zorg naar gezondheid en gedrag. Om dit te bewerkstelligen, bundelen we onze krachten met zorgaanbieders, gemeenten, werkgevers, werknemers en maatschappelijke partners. Zo hebben we met de Bas van de Goor Foundation een partnership met als doel om mensen met (pre)diabetes in beweging te brengen. Bewegen heeft namelijk een positieve invloed op de gezondheid. Uit onderzoek blijkt dat mensen door te wandelen een betere bloedsuikerwaarde krijgen en ook het medicatiegebruik kan afnemen. Aan de 'Nationale Diabetes Challenge' en 'Halvuurtje door je buurtje' hebben in 2023 ook weer ruim 10.000 mensen met (pre)diabetes deelgenomen.

In onze kernregio's brengen we, in samenwerking met regionale partners, onze leden en inwoners in beweging met laagdrempelige events en beweegprojecten. In totaal zijn ruim 30.000 mensen in beweging gebracht via onder andere de Menzis 4Mijl, de Menzis Singelloop en de Airborne Freedom Run. In 2023 hebben we ook via ons gezondheidsplatform SamenGezond mensen ondersteund bij het bewegen en werken aan een gezonde leefstijl. Via dit platform brachten we mensen actief in beweging door middel van een beweegprogramma met persoonlijke doelen én gaven we voorlichting over een gezonde leefstijl.

- **SDG 1: Geen armoede**

Verzekeren is onze kerntaak, zowel het verzekeren van duurzaam toegankelijke zorg als ook het verzekeren tegen financiële risico's (zorgkosten). Vanuit het solidariteitsprincipe kunnen we onze leden beschermen tegen hoge zorgkosten en de mogelijke financiële problemen die deze kosten met zich mee kunnen brengen. Daarnaast zetten we in op het vroegtijdig signaleren van financiële problemen bij onze leden en proberen we deze problemen samen op te lossen. Zo beperken we financiële zorgen en de mogelijk bijkomende gezondheidsrisico's, en vergroten daarmee de leefkracht. We slaan hiervoor de handen ineen met bijvoorbeeld gemeenten, Nederlandse Schuldhulproute (NSR), Schuldenknooppunt en de partners van de Alliantie Kinderarmoede. Hiermee leveren we indirect tevens een bijdrage aan SDG-doel 3.

- **SDG 13: Klimaatactie**

Coöperatie Menzis heeft als zorgverzekeraar een belangrijke maatschappelijke positie in het zorglandschap. Gemaakte keuzes hebben invloed op ons klimaat en op de samenleving. We streven ernaar onze negatieve impact op het klimaat te beperken en daarmee bij te dragen aan het beperken van gezondheidsrisico's, die klimaatverandering met zich meebrengt. Dit doen we door milieu en klimaat mee te nemen in ons beleid voor zorginkoop, beleggingen en interne bedrijfsvoering. We beleggen onder andere in groene bedrijfs- en staatsobligaties, en het wereldwijde aandelenmandaat is

sinds 2022 in lijn met het Parijs klimaatakkoord, waarbij de CO₂-uitstoot van de beleggingsportefeuille wordt verlaagd. Per eind 2023 bedroeg dit 78% minder ton CO₂ per miljoen US-dollar geïnvesteerd vermogen (Scope 1, 2 & 3) ten opzichte van de benchmark. In 2025 willen we tevens onze bedrijfsvoering (scope 1 en 2) klimaatneutraal hebben ingericht.

We gaan een separaat duurzaamheidsverslag over 2023 publiceren en we bereiden ons voor op het rapporteren in lijn met de *Corporate Sustainability Reporting Directive* (CSRD). Dat is een transparantierichtlijn voor duurzaamheidsverslaglegging, dat eind 2022 door de Europese Unie werd aangenomen en vanaf 2024 voor Coöperatie Menzis van kracht is.

Coöperatie Menzis heeft vijf duurzaamheidspijlers geïdentificeerd. Vanuit deze pijlers ligt de focus op de SDG's 3, 1 en 13, en dragen we op onderstaande manier bij aan duurzaamheid:

- **Duurzame zorginkoop**

Bij het inkopen van zorg speelt duurzaamheid een steeds belangrijkere rol. Met het oog op verduurzaming van de zorg zijn we aangesloten bij [de Green Deal Duurzame Zorg](#). Van daaruit zetten we in op CO₂-reductie, duurzamer vastgoed en circulair gebruik van hulpmiddelen bij zorgaanbieders. Dit is onderdeel van het zorginkoopbeleid.

- **Gezonde leefstijl**

We ondersteunen mensen bij het versterken van hun leefkracht door het bevorderen van een gezonde leefstijl. Leefkracht is de positieve kracht van gezond leven en gaat over bewust bezig zijn met gezondheid, over mentale fitheid en over meedoen in de maatschappij. Door het versterken van de leefkracht van ieder mens willen we bijdragen aan het vermogen van mensen om duurzaam deel te nemen aan de maatschappij.

- **Duurzaam beleggen**

We beleggen reserves met oog voor milieu en maatschappij. We investeren in bedrijven en landen die verantwoord omgaan met internationale duurzaamheidscriteria (ESG).

- **Duurzaam werkgeverschap**

Als werkgever heeft Coöperatie Menzis, samen met haar medewerkers, een verantwoordelijkheid op het gebied van welzijn en inzetbaarheid. De kennis op het gebied van leefkracht zetten we ook in ten gunste van onze medewerkers. Als organisatie met een maatschappelijk belang streven we naar een inclusieve cultuur, waarin voor iedereen ruimte is om bij te dragen en waar talenten worden ontwikkeld.

- **Duurzame bedrijfsvoering**

Vanuit onze eigen bedrijfsvoering dragen we bij aan de klimaatdoelstellingen door het reduceren van emissies en afval, en door het verantwoord omgaan met (de inkoop van) materialen. Daarnaast hebben we aandacht voor een gezonde werkomgeving en richten we onze kantoorlocaties in met aandacht voor natuur en biodiversiteit.

A.1.2.4 Toezicht

Als zorgverzekeraar vinden we toezicht, het toezicht houden en verantwoording afleggen aan toezichthouders bij onze maatschappelijke rol horen. We ervaren een goede relatie met de Raad van Commissarissen (RvC), de Ledenraad en externe toezichthouders zoals De Nederlandsche Bank (DNB), de Nederlandse Zorgautoriteit (NZa), de Autoriteit Consument en Markt (ACM), de Autoriteit Persoonsgegevens (AP) en de Autoriteit Financiële Markten (AFM).

We stellen ons transparant op richting toezichthouders en werken proactief mee aan onderzoeken en informatieverzoeken, zodat zij de toezichthoudende taak richting ons goed kunnen vervullen. Aanbevelingen van toezichthouders gebruiken we om onze organisatie en de dienstverlening naar onze leden verder te optimaliseren. In 2023 vonden door toezichthouder DNB reguliere onderzoeken plaats. Naar aanleiding van de DNB onderzoeken inzake informatiebeveiliging en uitbesteding hebben we een intern programma doorlopen met als uitgangspunt te voldoen aan de normen en kaders uit Wet- en Regelgeving. Het interne programma is naar tevredenheid afgerond en deze onderwerpen zijn nu onderdeel van het reguliere toezicht in 2024. Het toezicht van de NZa op de Zvw en Wlz is in 2023 wederom constructief geweest. De aanbevelingen vanuit de DNB en NZa worden opgevolgd.

In 2023 hebben we een Secretaris Toezicht aangesteld, die contact onderhoudt met de verschillende toezichthouders over onderzoeken en vragen. Ook draagt de Secretaris Toezicht zorg voor het verstrekken van tijdige, volledige en juiste informatie aan de toezichthouders. Door goed in contact te blijven met toezichthouders kunnen we onze organisatie, het toezicht en daarmee de zorg in Nederland blijven verbeteren.

A.1.2.5 Kerncijfers

In onderstaande tabel hebben we de belangrijkste resultaten uit 2023 weergegeven.

Kwantitatieve indicator	2023	2022
Aantal leden einde verslagjaar	1,8 miljoen	2,0 miljoen
Klanttevredenheid (NPS)	Menzis (15) 3 ^e in benchmark Anderzorg (16) 5 ^e in benchmark VinkVink (18) 2 ^e in benchmark	Menzis (18) 2 ^e in benchmark Anderzorg (25) 1 ^e in benchmark VinkVink (3) 5 ^e in benchmark
Doorlooptijd verzekerdennota's	6,0 dagen	6,8 dagen
Doorlooptijd polismutaties	1,1 dagen	1,4 dagen
Bedrijfskosten	1,6% van het premiegeld	1,8% van het premiegeld
Percentage vermogen in lijn met het beleid Duurzaam beleggen	100%	100%

A.1.3 Resultaat Coöperatie Menzis U.A.

We zijn een financieel gezonde en stabiele organisatie. Het behouden van een solide financiële positie is een uitgangspunt bij de premiestelling. Als coöperatie hebben we geen winstoogmerk en geven, wanneer dat mogelijk is, behaalde resultaten terug aan onze leden in de vorm van lagere premies. Wel zijn we, als verzekeraar, wettelijk verplicht om voldoende reserves aan te houden om fluctuaties in de zorgkosten en andere risico's die we als organisatie lopen op te kunnen vangen. Met het huidige niveau aan reserves voldoen we aan de wettelijke eisen en zijn we een financieel gezonde organisatie.

Ten opzichte van 2023 zijn de premies van de basisverzekering voor 2024 tussen de € 5,50 en € 9,00 per maand verhoogd. De premies van de aanvullende verzekeringen voor 2024 zijn ten opzichte van 2023 gemiddeld met 1,8% verhoogd. Om de stijging van de premie voor 2024 te beperken is er een voorziening voor een niet kostendekkende premie gevormd van € 27,9 miljoen.

Coöperatie Menzis U.A.	2023	2022
Verdiende premies en bijdragen eigen rekening	6.609.503	6.559.453
Toegerekende opbrengst uit beleggingen	13.795	975
Schaden eigen rekening	-6.316.586	-6.366.774
Bedrijfskosten	-151.117	-176.992
Overige technische lasten en baten eigen rekening	-5.062	-2.284
Resultaat technische rekening schadeverzekering	150.533	14.378
Opbrengst uit beleggingen	105.419	-118.341
Toegerekende opbrengst uit beleggingen overgeboekt naar technische rekening	-13.795	-975
Overige baten en lasten	8.168	-1.638
Resultaat na belastingen	250.325	-106.576

Het resultaat van Coöperatie Menzis bedraagt, na belastingen, in 2023 € 250,3 miljoen (2022: € -106,6 miljoen). Dit bestaat uit het technisch resultaat van € 150,5 miljoen (2022: € 14,4 miljoen) en het overige resultaat van met name beleggingen van € 99,8 miljoen (2022: € -121,0 miljoen). De in 2022 gevormde voorziening voor een niet kostendekkende premie voor 2023 van € 66,5 miljoen is gedurende 2023 vrijgevallen.

A.2 Resultaten uit verzekeringsactiviteiten

Het verzekeringstechnisch resultaat van Menzis over 2023 bedraagt € 150,5 miljoen positief. Dit is ten opzichte van 2022 een forse verbetering van ruim € 136,2 miljoen. In de onderstaande tabel staat een nadere specificatie van dit resultaat.

Coöperatie Menzis U.A.	2023	2022	verschil
Verdiende premies en bijdragen eigen rekening	6.609.503	6.559.453	50.050
Schaden eigen rekening	-6.316.586	-6.366.774	50.188
Bedrijfskosten	-151.117	-176.992	25.875
Toegerekende opbrengst uit beleggingen	13.795	975	12.820
Overige technische lasten en baten	-5.062	-2.284	-2.778
Verzekeringstechnisch resultaat Coöperatie Menzis U.A.	150.533	14.378	136.155

Het technische resultaat schadeverzekering heeft betrekking op de branche ziektekosten.

Het groepsresultaat na belastingen over 2023 komt uit op € 250,3 miljoen (2022: € -106,6 miljoen). In het resultaat 2023 is € 27,9 miljoen verwerkt ten laste van het resultaat in verband met de lager vastgestelde premie 2024 ten opzichte van de kostprijs van de premie (technische voorziening premie). Het resultaat 2023 bestaat uit het resultaat van het verzekeringsbedrijf ('technisch resultaat') van € 150,5 miljoen (2022: € 14,4 miljoen) en het resultaat uit met name beleggingen ('niet-technisch resultaat') van € 99,8 miljoen (2022: € -121,0 miljoen).

Het technisch resultaat 2023 van € 150,5 miljoen bestaat uit het behaalde technisch resultaat basisverzekeringen van € 104,1 miljoen en aanvullende verzekeringen van € 46,4 miljoen.

De opbrengsten uit premies en bijdragen, onderdeel van het technisch resultaat, kwamen in 2023 uit op € 6.609,5 miljoen (2022: € 6.559,5 miljoen). Dit is een mutatie van € 50,0 miljoen of 0,8%. Dit wordt met name veroorzaakt door:

- Toename bruto premie basis- en aanvullende verzekeringen met € 46,7 miljoen als gevolg van een verhoging van de bruto premie, ondanks een afname van het aantal verzekerden (ca 173.000). De premiestijging ten opzichte van 2022 van Menzis Basis bedraagt 6,0% (€ 1.599 > € 1.695) en Anderzorg 13,0% (€ 1.431 > € 1.617). In de stijging van de bruto premie is de afname van verstrekte kortingen van € 98,5 miljoen inbegrepen. Dit komt met name door de afschaffing van de collectiviteitskortingen op basisverzekeringen in 2023 bij Menzis Basis en de terugloop in het aantal verzekerden bij Anderzorg;
- Toename bijdragen Zorgverzekeringsfonds met € 131,5 miljoen komt met name door de hogere vereeningsbijdrage.
- De afname van de overige posten met € 128,2 miljoen heeft betrekking op de afname van uitgaande herverzekeringspremies van € -1,9 miljoen en de afname van de mutatie van de NKP-voorziening van € 130,1 miljoen. De mutatie technische voorziening niet verdiende premies en lopende risico's 2023 heeft betrekking op de vrijval van de in 2022 gevormde NKP voorziening ad € 66,5 miljoen en anderzijds de in 2023 gevormde NKP voorziening van € 27,9 miljoen in verband met de premiestelling 2024. De NKP voorziening ad € 27,9 miljoen is gebaseerd op de najaarscampagne 2023/2024 (herijking begroting 2024). In 2024 zal dit bedrag vrijvallen ten gunste van het resultaat 2024.

De schaden eigen rekening van in totaal € 6.316,6 miljoen vallen € 50,2 miljoen lager uit (2022: € 6.366,8 miljoen), met name door een afname van het aantal verzekerden. De gemiddelde zorgkosten per verzekerde voor schadejaar 2023 zijn toegenomen met 12,4% ten opzichte van het schadejaar 2022 door de zorginflatie. Het verzekeringstechnisch resultaat per soort activiteit is als volgt:

Coöperatie Menzis U.A.	2023	2022	verschil
Basisverzekeringen	104.132	-34.719	138.851
Aanvullende verzekeringen	46.401	49.097	-2.696
Verzekeringstechnisch resultaat Coöperatie Menzis U.A.	150.533	14.378	136.155

A.3 Resultaten uit beleggingsactiviteiten

De waardering van de beleggingsportefeuille per 31 december 2023 was € 1.649,3 miljoen. Het behaalde rendement over 2023 is € 97,6 miljoen positief.

Ondanks de economische vooruitzichten aan het begin van het jaar, een hoge rente en inflatie, en verkrappend monetair beleid van de centrale banken, werd 2023 uiteindelijk een goed beleggingsjaar. De aandelenmarkten stegen met name in het laatste kwartaal aanzienlijk, terwijl de Europese rentes daalden, uitgezonderd de geldmarktrentes, en spreads verkraptten. De US-dollar is in 2023 per saldo gedaald ten opzichte van de Euro. Coöperatie Menzis heeft een valuta afdekkingsbeleid waardoor het valutarisico beperkt is.

De belangrijkste reden voor het goede beleggingsjaar was de gestage daling van de inflatie in de loop van het jaar. Hoewel nog niet op het niveau van de 2%-doelstelling, was de daling voldoende voor de centrale banken om gematigder op monetaire verkrapping te worden. De FED en de ECB zijn doorgegaan met renteverhogingen tot juli (FED) respectievelijk september (ECB) naar een niveau van 5,25%-5,50% respectievelijk 4%. Deze rentestijgingen zijn met name positief geweest voor de geldmarktbeleggingen.

In onderstaande tabel is het totale beleggingsresultaat 2023 van Menzis opgenomen conform jaarrekening 2023. De opbrengst uit beleggingen omvat: niet op netto vermogenswaarde gewaardeerde deelnemingen, opbrengst uit terreinen en gebouwen, (on-)gerealiseerde winsten en -verliezen op beleggingen en opbrengsten uit overige beleggingen.

Coöperatie Menzis U.A.	2023		2022	
Gerealiseerde winst op beleggingen	16.265		47.919	
Gerealiseerde verlies op beleggingen	-16.578		-20.061	
Totaal gerealiseerd resultaat		-313		27.858
Niet gerealiseerde winst op beleggingen	117.176		84.287	
Niet gerealiseerde verlies op beleggingen	-43.598		-238.801	
Totaal niet gerealiseerd resultaat		73.578		-154.514
Opbrengst uit overige beleggingen	36.129		22.853	
Waardevermindering van beleggingen	-7.377		-15.346	
Beheerskosten en rentelasten	-4.387		-4.462	
Totaal overige beleggingen		24.365		3.045
Totaal opbrengst beleggingsportefeuilles		97.630		-123.611
Opbrengst uit deelnemingen		0		0
Opbrengst uit terreinen en gebouwen		7.789		5.270
		105.419		-118.341

Onder de opbrengst uit terreinen en gebouwen is € 4,1 miljoen opgenomen voor de aan terreinen en gebouwen toegerekende huuropbrengsten (2022: € 4,2 miljoen). De daaraan gerelateerde lasten zijn verantwoord onder de huisvestingskosten (huur).

Het resultaat beleggingen bestaat uit directe beleggingsopbrengsten, zoals ontvangen interest en ontvangen dividenden, alsmede de (on)gerealiseerde waarde mutaties van afgeleide financiële instrumenten (derivaten). De waardevermindering van beleggingen ten opzichte van 2022 wordt veroorzaakt door het (on)gerealiseerde verlies van afgeleide financiële instrumenten (derivaten) dat in 2023 € -7,4 miljoen bedraagt (2022: € -15,3 miljoen). De opbrengsten van de afgeleide financiële instrumenten zijn verantwoord in de post Opbrengst uit overige beleggingen.

Het gerealiseerde resultaat op beleggingen bedraagt in 2023 € -0,3 miljoen (2022: € 27,9 miljoen) en bestaat uit de gerealiseerde winsten en verliezen op de verkooptransacties in aandelen, obligaties en geldmarktinvesteringen. Het ongerealiseerde resultaat op beleggingen bedraagt in 2023 € 73,6 miljoen (2022: € -154,5 miljoen) en bestaat uit de ongerealiseerde winsten in aandelen, obligaties en geldmarktinvesteringen.

In de opbrengst uit terreinen en gebouwen is een boekwinst inzake de verkoop van het terrein en bedrijfsgebouw in Groningen opgenomen van € 2,7 miljoen. De totale boekwinst van de verkoop bedraagt € 3,4 miljoen.

Onderstaand een gedetailleerd overzicht van het beleggingsrendement naar de belangrijkste beleggingscategorieën.

Coöperatie Menzis U.A.	2023	2022
Obligaties	55.446	-52.632
Aandelen	42.913	-39.149
Liquide middelen	11	177
Hypotheken en leningen	3.431	-13.455
Vastgoed	5.083	5.271
Derivaten	-842	-15.197
Overig	2.711	0
Bruto resultaat	108.751	-114.986
Beheerskosten	-3.332	-3.356
Netto resultaat	105.419	-118.341

A.4 Resultaten uit overige activiteiten

Resultaten uit overige activiteiten ad. + € 8,2 miljoen betreffen de opbrengsten en kosten van niet-verzekeringsactiviteiten.

A.5 Overige informatie

1. COVID-19 regelingen

Voor 2023 en verder geldt dat COVID-19 door zorgverzekeraars wordt gezien als een onderdeel van de normale bedrijfsvoering. COVID-19-zorg, inclusief uitgestelde zorg, maakt integraal onderdeel uit van de reguliere zorgcontractering 2023.

2. Resultaat oude jaren

De onzekerheden rondom de bepaling van de hoogte van de bijdrage uit de catastrofereregeling 2020 en 2021 zijn inmiddels sterk gereduceerd. Zorgverzekeraars kunnen de COVID-19 patiënten in de eigen administratie identificeren en de rekenregels voor de catastrofereregeling, zoals opgenomen in de ZINL beleidsregels, zijn definitief. De baten en lasten die voortvloeien uit de catastrofereregeling worden door de zorgverzekeraars deels herverdeeld via de onderlinge solidariteitsregelingen 2020 en 2021. Deze herverdeling kent nog wel enige onzekerheid, maar deze wordt mogelijk gemitigeerd door de in de solidariteitsregelingen opgenomen bandbreedteregeling voor 2020 (+/- € 10 per premie-equivalent) en 2021 (+/- € 25 per premie-equivalent).

Voor een nadere toelichting over de onzekerheden in de zorgkosten en bijdragen verwijzen wij u naar paragraaf C.7.1 'onzekerheden in de zorgkosten en bijdragen'.



B. Governance

B.1 Algemene informatie over het bestuursstelsel

In dit hoofdstuk is de governancestructuur uiteengezet. Hierbij gaat het om de besturing van de organisatie, de belegging van verantwoordelijkheden, de opzet van het risicomanagement en het beloningsbeleid. Er wordt toegelicht waarom de gemaakte keuzes in de governancestructuur passend zijn voor het specifieke profiel van Menzis. Waar we spreken over Menzis wordt Menzis als groep bedoeld, overeenkomstig de wet- en regelgeving, tenzij nadrukkelijk anders aangegeven.

Het governancestelsel is vastgelegd in diverse eigen beleidsrichtlijnen en maakt deel uit van het besturingsmodel. Menzis kent een eenduidige wijze van besturing, die van toepassing is voor alle rechtspersonen die ressorteren onder Coöperatie Menzis U.A. Zie ook Bijlage 1 voor de juridische structuur van Menzis.

Beoordelen adequaatheid governancestelsel

De werking van de governanceprocessen wordt periodiek getoetst. Wij achten ons governancestelsel adequaat voor de aard, omvang en complexiteit van de risico's die aan het verzekeringsbedrijf zijn verbonden.

B.1.1 Rollen en verantwoordelijkheden

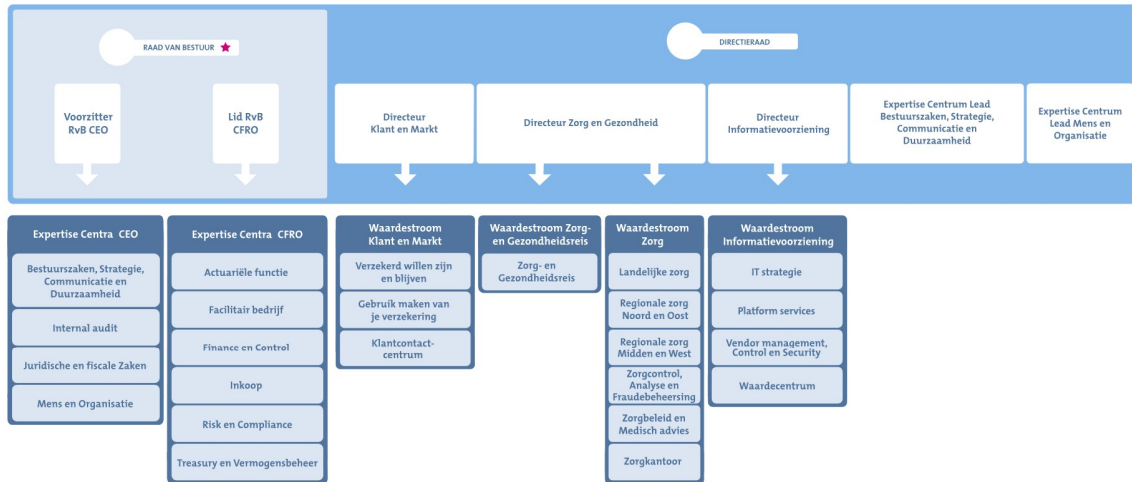
Coöperatie Menzis U.A. bestaat als juridische groep uit verschillende juridische entiteiten. De economische activiteiten van deze entiteiten worden als één onderneming uitgevoerd. Binnen de coöperatie kennen we geen onderscheid tussen de aansturing van de groep en de aansturing van een individuele juridische entiteit die tot de coöperatie behoort. Oftewel, er is eenheid van bestuur. Uiteraard wordt rekening gehouden met het risicoprofiel van de afzonderlijke entiteiten in onder meer visie, strategie, de planning & controlcyclus en het kapitaalbeleid. Ten aanzien van de verschillende entiteiten is er onderscheid in de interne en externe verantwoordingen.

Het organogram van Coöperatie Menzis zag er eind 2023 als volgt eruit:



LEDENRAAD

RAAD VAN COMMISSARISSEN



MENZIS LEIDERSCHAPSTEAM (MLT)



De leden van de Raad van Bestuur maken tevens onderdeel uit van de Directieraad. De Expertise Centra zijn verdeeld over de portefeuilles van de CEO en de CFRO.

De directeuren leggen verantwoording af aan de RvB. De vier waardestromen worden aangestuurd door directeuren.

Het Menzis Leiderschapsteam (MLT) wordt gevormd door de leden van de Directieraad en alle Expertise centrum leads en Arealeads van de vier waardestromen.

De functionele scheiding tussen de taken en verantwoordelijkheden van de Ledenraad, de RvC en de RvB is geborgd door wetgeving, statuten en reglementen.

Ledenraad

Wie bij Menzis, Anderzorg, HEMA of VinkVink verzekerd is, is tevens lid van Coöperatie Menzis U.A. Aan het hoofd van de coöperatie staat de Ledenraad, een vertegenwoordiging van alle leden. De Ledenraad laat duidelijk zien hoe we met en vóór elkaar werken. Daarbij toetst de Ledenraad de missie, de visie en het beleid van Coöperatie Menzis aan de praktijk van alledag en maakt signalen uit de praktijk bespreekbaar. Ook wordt de Ledenraad betrokken bij het ontwikkelen van het zorginkoopbeleid, het vaststellen van de jaarrekening(en), statutenwijzigingen, fusies en (her-)benoemingen voor de RvC. Behalve deze formele rol heeft de Ledenraad ook een toetsende rol en een klankbordfunctie voor de RvB.

Raad van Commissarissen (RvC)

De RvC houdt toezicht op het beleid van de RvB en op de algemene gang van zaken binnen Coöperatie Menzis en de ondernemingen die daaraan verbonden zijn. Het toezicht gaat onder meer over strategie, leiding en organisatie, vermogensbeheer, uitoefenen van de bestuurstaak en over de manier waarop de coöperatie zich richt op maatschappelijke en sociale belangen. De RvC staat de RvB met raad terzijde.

Raad van Bestuur (RvB)

Het bestuur van Coöperatie Menzis is opgedragen aan de RvB. De leden van de RvB leggen voor hun bestuurstaak samen en afzonderlijk verantwoording af aan de RvC. Gegevens die de commissarissen nodig hebben om hun taak uit te voeren worden tijdig door de RvB aan de RvC verschaft. De RvB vergadert wekelijks met de DR en de RvB neemt besluiten zoveel mogelijk op basis van de gezamenlijke mening van de DR.

De RvB is verantwoordelijk voor het opstellen van de lange termijn strategie van Coöperatie Menzis en de vertaling daarvan naar deelstrategieën, jaarplannen en begrotingen. Deze worden getoetst, geëvalueerd en beoordeeld door de RvC en uiteindelijk vastgesteld. De RvB laat zich leiden door de doelstellingen die zijn afgeleid van de coöperatiestrategie. De RvB laat zich door twee adviescommissies, de Beleggingsadviescommissie (BAC) en de Commissie Duurzaamheid (CD), adviseren. De commissies adviseren bij het vaststellen van het beleid, de implementatie en het toezicht houden op de uitvoering van het beleid van respectievelijk het vermogensbeheer en duurzaamheid binnen de coöperatie. Daarbij maakt de RvB een zorgvuldige afweging van belangen en risico's, en houdt rekening met alle belanghebbenden en de van toepassing zijnde wet- en regelgeving en gedragscodes. Ook neemt de RvB de door de RvC goedgekeurde risicobereidheid mee in de besluitvorming.

Nevenfuncties

Nevenfuncties van de leden van de RvB worden ter goedkeuring voorgelegd aan de RvC en staan hieronder vermeld. Het aantal en de aard van de nevenfuncties van ieder lid van de RvB zijn zodanig dat een goede taakvervulling is gewaarborgd.

Drs. W.J. Bos, voorzitter, CEO:

- Lid Bestuur Zorgverzekeraars Nederland
- Voorzitter RvT Koninklijke Nederlandsche Wielren Unie
- Voorzitter Bestuur dr. J. M. den Uyl lezing

Drs. H.J. Sloots, lid RvB, CFRO:

- Lid BCVU Zorgverzekeraars Nederland
- Lid RvC Vektis
- Lid RvC Vecozo B.V.
- Lid RvT Vereniging van Zorgaanbieders Voor Zorgcommunicatie en voorzitter Audit- en Risicocommissie

Directieraad (DR)

De DR bestond in 2023 uit de leden van de RvB en de directeuren van de waardestromen, aangevuld met de Expertise Centrum Lead Bestuurszaken, Strategie, Communicatie en Duurzaamheid en de Expertise Centrum Lead Mens en Organisatie. De DR is nauw betrokken bij de voorbereiding van de besluitvorming door de RvB. De

leden van de DR, niet zijnde de leden van de RvB, hebben ieder een raadgevende stem in de vergaderingen van de RvB, waarbij zij aanwezig zijn. Besluitvorming in de DR vindt zoveel als mogelijk plaats op basis van consensus. De leden van de RvB hebben ieder één stem in de vergaderingen van de RvB.

De samenstelling van de DR is per 1 april 2023 gewijzigd, en is door de nieuwe organisatiestructuur ook kleiner geworden. De omvang van de DR is aangepast aan de krimpende omvang van Coöperatie Menzis, en het aantal directeuren is teruggebracht van vier naar drie. Vanaf 1 januari 2024 is er nog een wijziging in de samenstelling van de DR doorgevoerd en zijn de twee Expertise Centrum Leads geen onderdeel meer van de DR. In 2024 bestaat de DR uit de twee leden van de RvB en de drie waardeestroom directeuren.

Menzis LeiderschapsTeam (MLT)

Daarnaast is in 2023 het MLT gestart, bestaande uit de DR-leden, de Expertise Centrum Leads en de Arealeads uit de waardestromen. Het MLT vergadert periodiek over onderwerpen van gemeenschappelijk belang, zoals strategische vraagstukken, kwartaalcijfers en ontwikkelingen met betrekking tot de zorginkoop en verzekeringsmarkt. Hiervoor kunnen alle leden van het MLT thema's en onderwerpen agenderen.

Bovendien zijn de onderstaande overlegstructuren van belang:

ARC-commissie

De Raad van Commissarissen kent een Audit, Risk en Compliance-commissie. Doel van dit overleg is de beheersing van alle risico's in relatie tot de doelen van Menzis te bespreken en hierover vanuit de Raad van Bestuur verantwoording af te leggen. Tevens wordt op hoofdlijnen een voortgangsrapportage besproken met hierin belangrijke aandachtspunten uit managementletters en rapportages van toezichthouders. Verder kunnen alle gedragscodes aan de orde komen. In de ARC-commissie zit een afvaardiging van de Raad van Commissarissen. Tevens zijn de sleutelfunctiehouders bij de ARC-commissievergaderingen aanwezig.

Remuneratiecommissie

De remuneratiecommissie bereidt onder meer de besluitvorming van de Raad van Commissarissen voor omtrent het te voeren beloningsbeleid voor commissarissen en bestuurders, het beleid van de Raad van Bestuur m.b.t. de beloning van directieraadsleden en tweede echelon functionarissen eindverantwoordelijk voor de sleutelfuncties en de beginselen van het beloningsbeleid voor de overige medewerkers van Menzis. De Remuneratiecommissie vergadert ten minste eenmaal per jaar en levert jaarlijks een remuneratierapport op.

Selectie- en benoemingscommissie

De Raad van Commissarissen kent een benoemingscommissie. Deze is in het bijzonder belast met: het opstellen van selectiecriteria, een profielschets en benoemingsprocedures voor leden van de Raad van Commissarissen en de Raad van Bestuur;

de periodieke beoordeling van het functioneren van individuele commissarissen en leden van de Raad van Bestuur.

Ondernemingsraad

De Ondernemingsraad heeft een inspraak- en medezeggenschapfunctie binnen Menzis. De Ondernemingsraad wordt gevormd door medewerkers van Menzis die namens het personeel overleg voeren met de Raad van Bestuur en de Raad van Commissarissen over het ondernemingsbeleid en de personeelsbelangen.

Risicocomités

Menzis kent een structuur van risicocomités op Waardestroom- en Menzisiniveau. Zoals vastgelegd in het Reglement Risicocomités Menzis is het doel van de inzet van de risicocomités het vormen van juiste, actuele en volledige risicobeelden -oordeel op het betreffende niveau van de organisatie (Menzis of Waardestroom) en voor het afgeven van een oordeel over de effectiviteit en efficiëntie van het risicomanagement. De resultaten van de besprekingen in de risicocomités vinden hun weg naar de 1^e lijns- en 2^e lijns kwartaalrapportages die in de Directieraad, ARC-commissie en Raad van Commissarissen worden besproken.

Beleggingsadviescommissie

Er is een beleggingsadviescommissie op Menzis-niveau. Voor deze commissie is een reglement van toepassing (Reglement BAC). De beleggingsadviescommissie heeft tot doel de Raad van Bestuur te adviseren over:

- het algemeen vermogensbeheer binnen Menzis;
- de (her)formulering van beleggingsbeleid;
- de uitvoering van het beleid;
- de beheersing van het marktrisico.

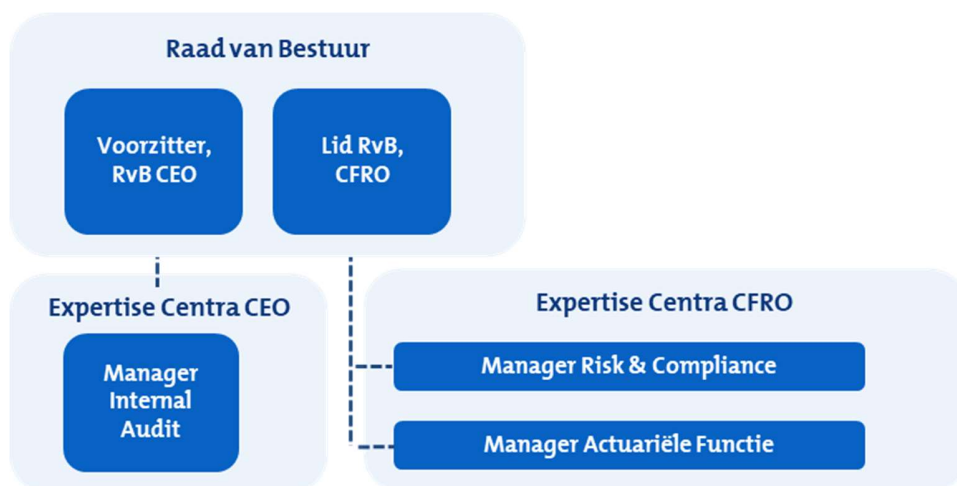
In de beleggingsadviescommissie wordt de ontwikkeling van de financiële markten gevolgd, in het bijzonder de ontwikkeling van de beleggingsportefeuille van Menzis. Tevens worden adviezen voorbereid over beleggingsbeleid, risicobeheersing en portefeuille-inrichting. Verder kunnen alle aspecten op het gebied van liquiditeits- en vermogensbeheer aan de orde komen.

B.1.2 Sleutelfuncties

Menzis heeft ter borging van een integere bedrijfsvoering sleutelfuncties ingericht volgens de richtlijnen van Solvency II. Dit als onderdeel van het 'three lines of defence' model.

Onderstaand figuur toont de sleutelfunctiehouders binnen Menzis. Hierbij is rekening gehouden met de vereiste onafhankelijkheid van functie, functiescheiding en mogelijke onverenigbaarheid met operationele werkzaamheden. Menzis kent binnen Expertise Centrum Risk & Compliance een integratie van de inrichting en uitvoering van de sleutelfuncties voor compliance en risicomanagement. Deze wijze van inrichting van de risicomanagementfunctie is effectief en efficiënt en sluit aan op de concernstrategie en bedrijfsvoering van Menzis. De sleutelfunctiehouders hebben toegang tot alle beschikbare informatie, documentatie, systemen en

personen binnen de organisatie. Dit is vastgelegd in separate charters voor elke sleutelfunctie. Om de onafhankelijkheid van de sleutelfunctiehouders te waarborgen, hebben zij allen een rechtstreekse escalatiemogelijkheid naar de Raad van Commissarissen.



Risicomanagementfunctie

De manager Risk & Compliance is verantwoordelijk voor de risicomanagementfunctie. De risicomanagementfunctie is een tweedelijns functie binnen het three lines of defence model. die zorgt voor een up-to-date risicomanagementsysteem.

Compliance functie

De manager Risk & Compliance is verantwoordelijk voor de Compliance functie. De Compliance functie borgt een integere bedrijfsvoering, die maatschappelijk verantwoord ondernemen (MVO) en naleving van wet- en regelgeving mogelijk maakt. De functie ondersteunt de beheersing van compliance- en integriteitsrisico's binnen de organisatie. Vanuit de tweede lijn stelt de Compliance functie de richtlijnen op waaraan het beleid moet voldoen en monitort zij de implementatie van deze richtlijnen.

Actuariële functie

De manager Actuariële Functie is verantwoordelijk voor de Actuariële Functie. De actuariële functie van Menzis vervult een toetsende, adviserende en informerende rol bij het beheersen van verzekeringstechnische risico's met het oog op het behalen van de strategische doelen van Menzis. De actuariële functie opereert onafhankelijk van de eerste lijn en van de eenheid die verantwoordelijk is voor het vaststellen van de technische voorzieningen.

De Actuariële functie, de Risicomanagementfunctie en de Compliance functie zijn ingericht en worden uitgevoerd binnen de tweede beheersingslijn.

Auditfunctie

De manager Internal Audit is verantwoordelijk voor de auditfunctie. De auditfunctie toetst en beoordeelt vanuit een onafhankelijke en proactieve rol (derde lijn) of het verantwoordelijk management de risico's, die zijn verbonden aan de activiteiten van Menzis, identificeert en beheerst. Hieronder vallen ook de risico's en de beheersmaatregelen met betrekking tot de betrouwbaarheid en continuïteit van de automatiseringsomgeving.

B.1.3 Wijziging in de organisatiebesturing

Wijzigingen Raad van Commissarissen

In 2023 heeft er een wijziging plaatsgevonden in de samenstelling van de Raad van Commissarissen. Per 2 april 2023 is mevrouw Kemna afgetreden (volgens rooster) als commissaris van Coöperatie Menzis. Met haar aftreden is de heer Verwoest per 1 april 2023 benoemd tot lid RvC bij Coöperatie Menzis.

Wijzigingen Directieraad

Als gevolg van een interne herinrichting per 1 april 2023 heeft een wisseling plaatsgevonden in de samenstelling van de Directieraad (DR). Mevrouw Bos is per 1 april benoemd tot directeur Klant en Markt. Door een reorganisatie hebben mevrouw Fieten en de heer Rotteveel Menzis per 1 september verlaten.

B.1.4 Beloningsbeleid

Beloningsparagraaf

Wij voeren een zorgvuldig, beheerst en duurzaam beloningsbeleid dat in lijn is met onze strategie, risicobereidheid, doelstellingen en waarden. Hierbij wordt rekening gehouden met de langetermijnbelangen van de organisatie, de relevante (inter)nationale context en het maatschappelijk draagvlak.

Beloningsbeleid

Uitgangspunt is dat Menzis marktconform beloont binnen de geldende wettelijke regelingen. Dat wil zeggen dat het beloningsniveau gelijk is aan de mediaanbeloning van vergelijkbare functies in de referentiemarkt, voor zover passend binnen het voor de sector vastgestelde beloningsmaximum.

Om recht te doen aan het publieke karakter van de Menzis activiteiten en ook de privaat georganiseerde activiteiten binnen de complexe financiële sector is in de WNT met betrekking tot de beloning van topfunctionarissen gekozen voor een gemengde referentiemarkt. De referentiemarkt wordt bepaald door een gelijke weging van de (semi)publieke sector en de zakelijke (financiële) dienstverlening.

Het beloningsbeleid van Menzis kent geen regeling voor een variabele beloning. Het beleid omvat verder het volgende:

- Toepassing Cao voor de zorgverzekeraars. Voor de topfunctionarissen die boven Cao worden beloond, zijn de afspraken vastgelegd in een individuele overeenkomst;
- Secundaire personeelsregelingen conform de Menzis regelingen;

- Pensioenregeling conform de Cao (uitgevoerd door bedrijfstakpensioenfonds SBZ Pensioen);
- Branche brede pensioenspaarregeling voor salarisdeel boven de inkomensgrens van € 128.810;
- Het beloningsniveau is gekoppeld aan de functiewaarte volgens een erkend systeem van functiewaardering;
- Voor sleutelfunctionarissen (van de risicomanagement-, compliance-, interne audit en actuariële functie) geldt hetzelfde beloningsbeleid als voor overige medewerkers.

Het beloningsbeleid voor de gehele organisatie voldoet aan de verschillende wettelijke regelingen, waaronder de Wet op het financieel toezicht (Wft), Wet normering bezoldiging topfunctionarissen publieke en semipublieke sector (Wnt) en de Wet beloningsbeleid financiële ondernemingen (Wbfo).

Excedent-regeling pensioenen

Met ingang van 2023 is het maximum salaris waarover reguliere pensioenopbouw bij het pensioenfonds SBZ plaatsvindt gemaximeerd op € 128.810 per jaar. Voor dat deel van de salarissen dat uitstijgt boven de € 128.810 per jaar kan worden deelgenomen in een branche brede netto pensioenspaarregeling.

Ontwikkelingen Wnt

Per 1 januari 2013 is de Wnt van kracht geworden. Dat betekent dat de beloning volgens uitgangspunten van Menzis, waar nodig, aan de bovenkant wordt begrensd door de maximum Wnt-norm in de zorgverzekeraarsbranche.

Met herstel naar boekjaar 2022 in de jaarrekening 2023 is het niet meer toegestaan om gebruik te maken van Uitvoeringsregeling WNT, Artikel 5c, door de Wnt te verantwoorden in de geconsolideerde jaarrekening van het hoofd van de groep Coöperatie Menzis U.A. De Wnt plichtige entiteiten; Menzis Zorgverzekeraar N.V., Anderzorg N.V. en Stichting Zorgkantoor Menzis moeten vanaf 2023 een eigen Wnt verantwoording opstellen.

Materiële transacties

Binnen Menzis is geen sprake van materiële transacties met leden van het bestuurlijke, beleidsbepalende en toezichthoudende orgaan.

B.2 Deskundigheid en betrouwbaarheid

B.2.1 Deskundigheidvereisten

Menzis zorgt ervoor dat alle personen die de onderneming daadwerkelijk besturen of andere sleutelfuncties vervullen, te allen tijde aan de volgende vereisten voldoen:

1. aanwezige beroepskwalificaties, -kennis en -ervaring volstaan om een gezond en prudent bestuur mogelijk te maken (geschiktheid);

2. beschikken over een goede naam en een integere gedragshouding (betrouwbaarheid);
3. voldoen aan het geschiktheidsplan van Menzis.

De bestuurders en commissarissen van Menzis dienen deskundig te zijn op de volgende onderwerpen:

- Bestuur, organisatie en communicatie:
 - het sturing geven aan processen, taakgebieden en medewerkers;
 - het naleven en handhaven van algemeen aanvaarde sociale, ethische en professionele normen, waaronder het tijdig, juist en duidelijk informeren van klanten en toezichthouders.
- Producten, diensten en markten waarop de onderneming actief is, inclusief relevante wet- en regelgeving, commerciële en financiële (en actuariële) aspecten.
- Beheerste en integere bedrijfsvoering:
 - administratieve organisatie en interne controle;
 - geschiktheid en beoordeling van personeel;
 - risicomangement en compliance;
 - uitbesteding.
- Evenwichtige en consistente besluitvorming:
 - de belangen van de klant;
 - de relatie met andere stakeholders.

Menzis stelt de gewenste individuele en collectieve geschiktheid van haar beleidsbepalers vast aan de hand van zogeheten eindtermen. Deze eindtermen zijn in beleid vastgelegd. De beoordeling van de geschiktheid van de individuele beleidsbepaler en de beoordeling van de geschiktheid van de Raad van Bestuur respectievelijk de Raad van Commissarissen als collectief, zijn gebaseerd op een geschiktheidsmatrix.

Daarbij is onderscheid gemaakt tussen:

1. de geschiktheidseisen waaraan elke individuele bestuurder of commissaris dient te voldoen;
2. geschiktheidseisen, waaraan de Raad van Bestuur of Raad van Commissarissen als collectief dient te voldoen.

Jaarlijks evalueren de Raad van Bestuur en de Raad van Commissarissen het eigen functioneren. Voor de bestuurders geldt dat op zowel collectieve als individuele basis. De Beleidsregel geschiktheid 2012 van De Nederlandsche Bank en de Autoriteit Financiële Markten (AFM) zijn bij de evaluatie leidend. Eens in de drie jaar vindt een evaluatie plaats door een onafhankelijke partij. In deze evaluatie wordt de geschiktheid expliciet meegenomen.

Daarnaast beschikt Menzis over een plan voor de bevordering van de geschiktheid. Hierin is onder andere een onderbouwd overzicht opgenomen voor: de kennis en vaardigheden waarover personen dienen te beschikken, het kader voor de beoordeling en de evaluatie, en de gemaakte afspraken om kennis en vaardigheden op een voldoende niveau te brengen c.q. te houden. Deze plannen zijn jaarlijks geëvalueerd en herzien.

B.2.2 Betrouwbaarheidsvereisten

Menzis toetst de betrouwbaarheid van haar medewerkers bij indiensttreding.

Menzis toetst medewerkers opnieuw indien zij binnen de organisatie een functie gaan vervullen die in een zwaardere categorie valt.

De zwaarte van deze toetsing is afhankelijk van het vertrouwelijke karakter van de functie. De leden van de Raad van Commissarissen, de leden van de Raad van Bestuur, de leden van de Directieraad niet zijnde bestuurders en tweede echelon (inclusief de personen die een sleutelfunctie vervullen) zijn getoetst aan de eisen van de categorie: Zeer vertrouwelijke functie.

Normale functie	Vertrouwelijke functie	Zeer vertrouwelijke functie
• VOG (Verklaring Omtrent Gedrag)	• VOG (Verklaring Omtrent Gedrag)	• VOG (Verklaring Omtrent Gedrag)
• identificatie en verificatie van de persoonsgegevens	• identificatie en verificatie van de persoonsgegevens	• identificatie en verificatie van de persoonsgegevens
• controle in het frauderegister	• controle in het frauderegister	• controle in het frauderegister
• voor klantmedewerkers een faillissement verklaring	• externe pre-employment screening, eventueel gevolgd door een gesprek	• externe pre-employment screening, eventueel gevolgd door een gesprek
	• raadpleging en referenten	• raadpleging en referenten
		• externe integriteitstoets

B.3 Risicomanagementsystemen inclusief de beoordeling van het eigen risico en de solvabiliteit

B.3.1 Risicomanagement

Om de bedrijfsdoelen van Coöperatie Menzis te realiseren, is het van belang continu bewust te zijn van risico's die aan die doelen zijn verbonden. Risicomanagement houdt in dat we in onze (strategische) besluitvorming zorgvuldig afwegen welke risico's er zijn en welke impact deze risico's hebben. Afhankelijk van de impact wordt bepaald voor welke risico's Menzis maatregelen moet nemen om ze te beheersen. We maken daarbij onderscheid tussen financiële en niet-financiële risicocategorieën. Ze zijn afgestemd op het Menzis bedrijfsmodel en sluiten aan op wet- en regelgeving.

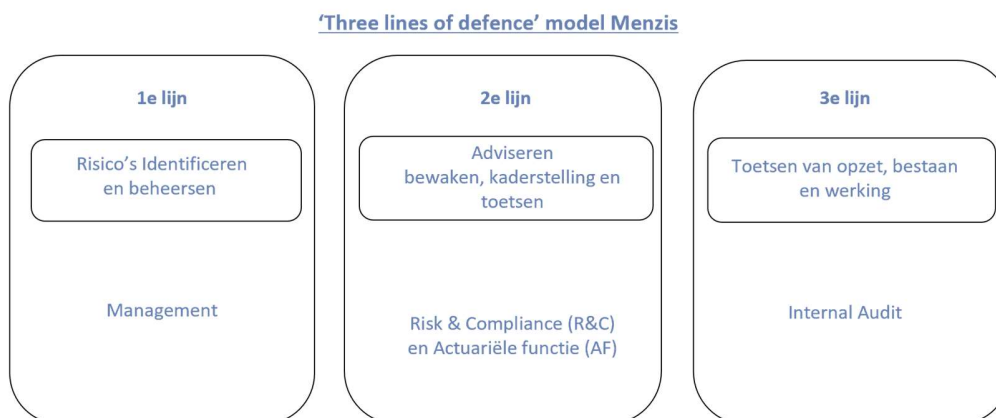
B.3.2 Risicobewustzijn

Ons risicomanagement(systeem) kan nog zo goed van opzet zijn, als er geen risicobewustzijn is bij de DR, het management en de medewerkers dan zal er ook geen sprake zijn van effectief risicomanagement. In 2023 hebben we daarom wederom diverse activiteiten uitgevoerd om het risicobewustzijn te vergroten. Zo organiseerden we workshops op het gebied van risicomanagement voor het (nieuwe) management en enkele groepen medewerkers. Ook in het kennismakingsprogramma voor nieuwe medewerkers hadden we hier

aandacht voor. Daarnaast stelt onze Control & IA Academy een breed aanbod van trainingen op het gebied van risicomanagement beschikbaar.

B.3.3 Three lines of defence

We werken volgens het *three lines of defence model*, dat taken en verantwoordelijkheden van de bedrijfsfuncties, het risicomanagement en Internal Audit definieert.



1e lijn:

De 1e lijn bestaat uit expertise centra, area's en waarestromen. Zij zijn in de eerste plaats zelf verantwoordelijk voor bedrijfsvoering en risicomanagement. Risicomanagement is een integraal onderdeel van onze besturing, waarbij de risico's aansluiten op onze doelstellingen. De ambitie hebben we als volgt geformuleerd: *In het denken, het handelen en de verantwoording afleggen over risico's worden risico's bewust aangegaan, bewust vermeden of bewust gemitigeerd.* De 1^e lijn geeft zelf aan in hoeverre zij *in control* is.

2e lijn:

De 2e lijn bestaat uit het Expertise Centrum Risk en Compliance (R&C) en het Expertise Centrum Actuariële Functie (AF). R&C en AF ondersteunen de 1e lijn op het gebied van risicomanagement- en compliance. Deze ondersteuning bestaat onder andere uit:

- het opstellen van actuariële, risicomanagement en compliance kaders en beleid en het adviseren hierover;
- het op onafhankelijke wijze monitoren van en rapporteren over de uitvoering van de kaders en beleid;
- het adviseren over risicomanagement en compliance in besluitvorming en het reviewen van relevante controleactiviteiten (toetsen);
- het beoordelen van de toereikendheid van de technische voorzieningen en premiestelling;
- het vormgeven van het Menzis business continuity management proces.

3e lijn:

De 3e lijn bestaat uit het Expertise Centrum Internal Audit (IA). IA toetst periodiek of de 1e en de 2e lijn hun risicomanagementtaken op juiste, tijdige en volledige wijze uitvoeren.

B.3.4 Toprisico's 2023

De DR stelt tijdens het Menzis Risk Assessment (MRA) vast of de hoogte van de geïdentificeerde risico's voor Coöperatie Menzis acceptabel is. Daarnaast bepaalt de DR of de risicobereidheid aangescherpt moet worden. Als de risico's hoger zijn dan de vastgestelde bereidheid nemen we aanvullende beheersmaatregelen. Elk kwartaal beoordelen en bespreken we de status van de risico's en de beheersing ervan opnieuw en leggen we ze vast in een centraal risicodossier. We gebruiken hiervoor de applicatie BWISE. In de kwartaalrapportages legt de DR verantwoording af aan de RvC.

Toprisico's 2023

In augustus 2023 hebben we op grond van de strategie 2025 de strategische toprisico's voor Coöperatie Menzis in kaart gebracht. Onderstaande risico's zijn in 2023 door de DR aangemerkt als strategische toprisico's:

1. Het lukt Coöperatie Menzis ten opzichte van concurrenten niet om in de regio's impactvolle transformatieplannen (IZA) op te stellen en te bewerkstelligen ('de transformatie komt niet van de grond').
2. Het lukt Coöperatie Menzis niet om voor haar klanten zorg in te kopen tegen een scherpe prijs.
3. Coöperatie Menzis is niet in staat om voldoende personeel met de noodzakelijke competenties te behouden en aan te trekken.
4. Coöperatie Menzis is niet of onvoldoende in staat om te sturen op basis van data en data-analyse.
5. Coöperatie Menzis voldoet niet aan de eisen van de toezichthouders voor bedrijfsvoering en wet- en regelgeving (privacy/cyber/data/duurzaamheid/CSRD).

Voor bovenstaande toprisico's hebben we, waar nodig en mogelijk, aanvullende beheersmaatregelen geformuleerd. We sturen de implementatie van deze maatregelen via de planning- & controlcyclus (een stuur- en beheersinstrument). De verantwoordelijke leidinggevenden en/of directeurs voeren vervolgens deze maatregelen uit.

B.3.5 Risicobereidheidsverklaring

Tijdens de uitvoering van de verzekeringsactiviteiten die zijn gericht op het behalen van de gestelde doelen, kunnen zich risico's voordoen. We stellen jaarlijks vast welke soorten risico's we bereid zijn te accepteren of willen vermijden, en hoeveel risico we bereid zijn te accepteren. Onze risicobereidheid leggen we vast in een verklaring, de risicobereidheidsverklaring (RBV). Deze verklaring omvat zowel kwalitatieve verklaringen als kwantitatieve maatstaven die betrekking hebben op kapitaal, risicomaatstaven, liquiditeit en andere relevante

maatstaven, voor zover van toepassing. Ons risicomanagement is erop gericht de risico's te identificeren, te bepalen wat de belangrijke risico's zijn en op welke wijze we deze risico's willen beheersen, zodanig dat we binnen de risicobereidheid blijven.

De verklaringen en maatstaven bieden een duidelijk kader voor het sturen op risico's waar het management en de medewerkers hun dagelijks handelen en besluitvorming mee in overeenstemming kunnen brengen. Jaarlijks actualiseren we onze risicobereidheid en stelt de RvC de RBV vast.

B.3.6 ORSA

Het risicoprofiel dat naar voren komt uit het MRA en de RBV is input voor de ORSA (Own Risk & Solvency Assessment). Dit assessment is een hulpmiddel om, uitgaande van de concernstrategie, inzicht te krijgen in de impact van interne en externe risico's, die op korte en langere termijn kunnen optreden.

De ORSA is een onderdeel van de Solvency II regelgeving. Solvency II is het toezichtsregime voor (her)verzekeraars in Europa. Op basis van dit regime worden stringente eisen gesteld aan het vereiste en aanwezige kapitaal, het risicomanagement en de toezichtsrapportages.

De financiële positie van een zorgverzekeraar wordt bepaald door de mate van kostendeckendheid van premies/opbrengsten, de toereikendheid van de voorzieningen en de hoogte van het eigen vermogen. Om de financiële positie te kunnen beoordelen, moet met alle risicoaspecten rekening worden gehouden. Die financiële risicoaspecten komen samen in de ORSA. Diverse scenario- en gevoeligheidsanalyses en *reverse stress*-testen dienen hiervoor als basis. Per scenario is de ontwikkeling van het vermogen en de kapitaalsvereiste volgens Solvency II inzichtelijk gemaakt. Op deze wijze ontstaat er een beeld van de mogelijke waarschijnlijkheid en impact van risico's op het vermogen van Coöperatie Menzis.

Aansluitend wordt het op termijn benodigde kapitaal vastgesteld op basis van de strategie, de risico's en de risicobereidheid. Vervolgens kunnen we de strategie bijstellen en maatregelen treffen om de risico's te verkleinen. Ook kunnen we herstelmaatregelen opstellen, die in werking treden wanneer een risico zich manifesteert. De ORSA wordt minimaal één keer per jaar uitgevoerd en hiermee stelt de RvB vast of Coöperatie Menzis, gegeven het beleid en de onderkende risico's, continu beschikt over voldoende solvabiliteit.

In de ORSA 2023 zijn via enkele individuele *worst case* scenario's en het *worst case* combinatiescenario (waarbij meerdere individuele scenario's zich gelijktijdig voordoen) de volgende effecten doorerekend:

- Stijging van de zorgkosten
- Lagere rendementen op beleggingen
- Stijging van ledenaantallen
- Stijging van de beheerskosten

De ORSA 2023 laat zien dat de premie- en solvabiliteitspositie van Coöperatie Menzis sterk verbeterd is ten opzichte van de afgelopen jaren. De ORSA toont aan dat in het basisscenario, op basis van de strategie, het geprojecteerde eigen vermogen ter dekking van de SCR ruim boven de gestelde doelsolvabiliteit ligt. De duurzaamheid van de forse resultaatverbetering op coöperatieniveau door relatieve zorgkostenbesparingen en modelwijzigingen voor de risicoverevening is echter onzeker.

De resultaten laten zien dat Coöperatie Menzis bij doorrekening van de *worst case* scenario's de komende drie jaar over voldoende solvabiliteit beschikt om aan de wettelijke eisen te voldoen. Geen van de individuele *worst case* scenario's zal in enig jaar leiden tot een eigen vermogen lager dan de intern vastgestelde doelsolvabiliteit. In het geval van het gelijktijdig voordoen van meerdere individuele *worst case* scenario's, het *worst case* combinatiescenario, daalt de solvabiliteitsratio tot het niveau van de intern vastgestelde minimumsolvabiliteit per ultimo 2024. Met de in de ORSA meegenomen herstelmaatregelen verwachten we dat de solvabiliteitsratio voor het *worst case* combinatiescenario per ultimo 2026 weer boven de doelsolvabiliteit uitkomt.

B.4 Interne controle omgeving

De interne beheersing van Menzis richt zich op de onderstaande vier interne beheersdoelstellingen:

- de effectiviteit en efficiëntie van de uitvoering van de strategie en de daarop gerichte bedrijfsvoering;
- de betrouwbaarheid van de (financiële) informatieverzorging;
- de naleving van relevante wet- en regelgeving, beleid en procedures; en
- de bewaking van activa of waarden.

Om deze beheersdoelstellingen te realiseren heeft Menzis een planning- en control cyclus ingericht. Deze cyclus is gebaseerd op de Plan, Do, Check, Act-cyclus (PDCA-cyclus): het opstellen van plannen en beleid, de uitvoering hiervan, de controle op de realisatie van de planning en de geformuleerde doelen, de naleving van het beleid en zonodig de bijsturing op basis van geconstateerde afwijkingen tussen plannen/beleid en uitvoering/naleving.

Besturing van de cyclus vindt plaats aan de hand van een jaarkalender. Hierin is opgenomen wanneer welk product van de P&C cyclus (inclusief verantwoording aan de RvC en externe toezichthouders) gereed dient te zijn.

Menzis heeft de organisatie ingericht met three lines of defence. Hiervoor is Risk & Compliance als risicomangementfunctie in de 2e lijn ingericht tussen de 1e lijn (bedrijfsvoering) en audit (3e lijn). De inrichting van drie zelfstandige linies waarborgt maximale onafhankelijkheid op basis van een duidelijke verdeling van taken, verantwoordelijkheden en bevoegdheden. Het three lines of defence model is daarbij ingericht als borging om de doelen op een aantoonbaar beheerste manier te bereiken.

Compliance functie

De Compliance functie heeft als een van de sleutelfuncties tot doel erop toe te zien dat de rechtspersoon

wettelijke voorschriften en interne afspraken en procedures naleeft bij de uitoefening van het verzekeringsbedrijf en de Wlz-uitvoerder, ten behoeve van een integrale en beheerste bedrijfsvoering. De Compliance functie stelt kaders op voor de beheersing van compliance risico's en ziet toe op -en adviseert en rapporteert over-de correcte naleving van intern beleid en externe wet-en regelgeving. Daarnaast bevordert de Compliance functie compliant gedrag gericht op het compliant-zijn en het voorkomen van non-compliant gedrag.

De Compliance functie is een integraal onderdeel van de tweede lijn ondersteuning die Expertise Centrum Risk & Compliance aan de eerste lijn biedt. De Compliance functie werkt op effectieve en efficiënte wijze samen met de andere sleutelfuncties en organisatieonderdelen binnen Menzis.

De scope van de Compliance functie wordt bepaald door de relevante aandachtsgebieden van wet- en regelgeving en de omvang van de organisatie en -onderdelen waarop wordt toegezien. In het Compliance Jaarplan stelt Menzis de scope van de Compliance functie vast. De Compliance functie van Menzis focust zich op de beheersing van compliance risico's op rond de thema's: Integriteit, Privacy, Mededinging, Klantbelang centraal, en Governance. De Compliance functie ziet toe op de gehele Menzis organisatie, met al haar (juridische) entiteiten (de 'Menzis Groep').

B.5 Interne audit functie

Menzis beschikt over een interne auditfunctie (IA) vanuit de intrinsieke behoefte aan interne auditservices. Met een professionele IA-functie voldoet Menzis aan het wettelijke kader voor verzekeraars, zoals vastgelegd in Wft, Governance Principes, Solvency II. Ook voldoen we hiermee aan de relevante vereisten vanuit de beroepsorganisaties voor auditors (IIA, NBA, NOREA, SVRO). De IA-functie vormt de onafhankelijke derde lijn in het 'three lines of defense' model van Menzis.

Menzis heeft in de Visie op Internal Audit (geactualiseerd 2021) expliciet verwoord waarom de IA functie bestaat, hoe de auditfunctie wordt ingevuld en wat we daarmee willen bereiken. Het doel van de IA-functie is om interne en externe stakeholders extra zekerheid te geven over de interne beheersing van Menzis (assurance). Interne beheersing omvat de governance, het risicomanagement en de (operationele) beheersing. De IA-functie beoordeelt risico-gebaseerd of:

- adequate waarborgen zijn getroffen om strategische doelen te realiseren en de risico's die daarmee samenhangen te beheersen;
- wordt voldaan aan wet- en regelgeving;
- informatie betrouwbaar is;
- de meest kritische processen en systemen effectief en efficiënt zijn ingericht en werken (zowel door de eerste als tweede lijnfuncties).

Cultuur en het gedrag is een belangrijke voorwaarde die nodig is om de corporatie doelen te realiseren. IA betreft cultuur in de scope van de werkzaamheden. Daarnaast geeft de IA-functie proactief advies om de interne beheersing continu te verbeteren.

In het Charter IA zijn de beleidskaders voor de functie-uitoefening van IA uitgewerkt. Dit omvat: de positionering, het doel en de wettelijke kaders, het beleid, de processen en de kwaliteitsborging, de organisatie,

de implementatie en communicatielijnen en richtlijnen voor de vaststelling en herziening van het Charter. Jaarlijks actualiseert de manager IA het Charter. Na instemming door de Raad van Bestuur is het Charter besproken met de ARC-commissie en vastgesteld door de Raad van Commissarissen.

De IA-functie voert audits uit op objecten waar het risico op verlies of het verbeterpotentieel voor Menzis het grootst is. Jaarlijks voert IA een risicoanalyse uit, waaruit een selectie van auditobjecten voor het (meerjaren) auditplan voortvloeit. In 2023 hebben we ons model voor de inschatting (Audit Centrale Risico Analyse – ACRA) herzien en geactualiseerd op basis van relevante externe ontwikkelingen, de herijkte Menzis strategie en de herinrichting van de organisatie. De uitkomsten uit de risicoanalyse en het auditplan worden afgestemd met de eerste en tweede lijnfuncties, de voorzitter van de ARC Commissie en met de externe accountant. Na vaststelling door de Raad van Bestuur wordt het auditplan besproken met de ARC-commissie en ter goedkeuring aangeboden aan de Raad van Commissarissen. Afhankelijk van de ontwikkelingen gedurende het jaar van uitvoering wordt het auditplan, met instemming van de ARC-commissie, zo nodig bijgesteld. In de regel vindt dit plaats na afloop van het eerste halfjaar. In 2023 heeft dit ook op deze wijze plaatsgevonden.

De manager IA informeert de Raad van Bestuur, de ARC-commissie en de Raad van Commissarissen in de IA-kwartaalrapportage over relevante ontwikkelingen voor de interne beheersing en de auditbevindingen. Ook staat hierin informatie over de realisatie van het auditplan, de opvolging van eerdere auditbevindingen en over de uitvoering van het IA-kwaliteitsbeoordeling en -verbeterprogramma.

Jaarlijks voert IA een zelfevaluatie uit op basis van de geldende internationale standaarden voor de beroepsuitoefening van internal auditors en rapporteert hierover aan de Raad van Bestuur en de Raad van Commissarissen. Vijfjaarlijks vindt een externe kwaliteitstoets plaats. In 2021 heeft het Instituut van Internal Auditors Nederland deze verplichte toets bij IA Menzis uitgevoerd. Naar aanleiding daarvan is een certificaat ontvangen waaruit blijkt dat overeenkomstig de geldende beroepsstandaarden en code of ethics wordt gewerkt.

De IA-functie heeft een onafhankelijke, onpartijdige en daarmee unieke positie in het besturingsmodel van Menzis. Om de onafhankelijkheid van de auditfunctie te waarborgen, rapporteert de manager IA rechtstreeks aan de voorzitter van de Raad van Bestuur en aan de voorzitter van de ARC-commissie van de Raad van Commissarissen. Als interne of externe ontwikkelingen leiden tot onverantwoorde risico's of een incorrecte weergave van de werkelijkheid, meldt de manager IA dit bij de voorzitter van de Raad van Bestuur. De manager IA is bevoegd om zwaarwegende bezwaren bij onderwerpen die onvoldoende opvolging krijgen van de voorzitter en/of het lid van de Directieraad, rechtstreeks te melden aan de voorzitter van de ARC-commissie. Medewerkers van IA hebben vrije en onbeperkte toegang tot informatie en data vanuit alle activiteiten, functionarissen, locaties, informatiesystemen en geautomatiseerde hoofd- en subsystemen. In het Charter IA en het Handboek IA zijn maatregelen opgenomen, die de onafhankelijkheid van de auditors in relatie tot de auditobjecten moeten waarborgen. Jaarlijks verklaren de medewerkers van IA dat zij de Code of Ethics van het IIA en de voor hen geldende gedrags- en beroepsregels naleven.

B.6 Actuariële functie

De actuariële functie opereert onafhankelijk van de eerste lijn en van de eenheid die verantwoordelijk is voor het vaststellen van de technische voorzieningen. De actuariële functie van Menzis vervult een toetsende,

adviserende en informerende rol bij het beheersen van verzekeringstechnische risico's. De manager Actuariële Functie rapporteert aan de CFRO en informeert via de CFRO de Directieraad en de ARC-commissie over de werkzaamheden en bevindingen. De actuariële functie is verantwoordelijk voor onder andere:

- Beoordelen van de toereikendheid van de technische voorzieningen, de zorgkostenprognoses en de vereveningsbijdragen, evenals het informeren van de CFRO hierover.
- Bewaken dat de gebruikte methodieken en onderliggende modellen, en de bij de berekening van technische voorzieningen gehanteerde aannames, correct en passend zijn.
- Beoordelen of genoeg gegevens worden gebruikt bij de berekening van technische voorzieningen en of deze gegevens van voldoende kwaliteit zijn.
- Beoordelen van de premiestelling.
- Bijdragen aan een doeltreffend risicomanagementsysteem. Dit met name voor de risicomodellering, die ten grondslag ligt aan de berekening van de kapitaalvereisten en de ORSA.
- Toetsen van de beste schattingen (best estimates) aan de ervaring.

Minimaal één keer per jaar rapporteert de actuariële functie aan de Directieraad en de Raad van Commissarissen over haar werkzaamheden, conclusies en aanbevelingen in het Actuariële Functie Rapport.

B.7 Uitbesteding

Menzis besteedt onderdelen van haar werkzaamheden uit volgens de regels in de Wet financieel toezicht (Wft) en het Besluit prudentiële regels Wft. Als onderdeel van het besturingsmodel is een regeling Kritieke Uitbesteding opgesteld voor de kwaliteitsborging van uitbestede werkzaamheden. Zij is van toepassing op de besturing van het Menzis-concern en de rechtspersonen die tot het concern behoren. Menzis beoogt hiermee de risico's van het uitbesteden van kritieke of belangrijke operationele processen, functies en activiteiten op een adequate manier te beheersen. Voorkomen moet worden dat de uitbesteding de continuïteit en integriteit van de bedrijfsvoering en de kwaliteit van de dienstverlening aan verzekerden in gevaar brengen.

Niet-kritieke uitbestedingen vallen net als kritieke uitbestedingen onder het Menzisbrede inkoopbeleid dat kaders geeft voor alle vormen van uitbesteding. Meestal besteden we uit om voordelen te realiseren op het gebied van kosten, flexibiliteit, continuïteit, effectiviteit, doelmatigheid en/of kwaliteit. Bij de uitbesteding zijn afspraken gemaakt die waarborgen dat Menzis verantwoording kan dragen voor de adequate uitvoering van de werkzaamheden. Voorbeelden zijn; het uitbesteden van back-office werkzaamheden, zoals gegevensinvoer van nota's of declaraties en werkzaamheden rondom vermogensbeheer. Vermogensbeheer is een specialistisch vakgebied en de beleggingsportefeuille van Menzis is niet groot genoeg om eigen deskundigheid met voldoende continuïteitswaarborgen in huis te halen. Daarom besteedt Menzis de uitvoering van het vermogensbeheer uit aan gespecialiseerde beleggingsfondsen en externe vermogensbeheerders.

Contractmanagement is ingeregeld. Hierbij bewaakt de contractmanager samen met de contracteigenaar de SLA's, risico's en de assurance. Daarnaast wordt uitvoering gegeven aan een overlegstructuur tussen Menzis en de leverancier.

Veel kennis en innovatie komt van externe leveranciers en door de ontwikkelingen op het gebied van technologie en dienstverlening bewegen steeds meer leveranciers zich richting Cloud-services. Om deze reden besteedt ook Menzis steeds meer informatievoorzieningsprocessen uit.

B.8 Overige informatie

Alle relevante informatie over het Governancesysteem staat in de voorgaande paragrafen van Hoofdstuk B.



C. Risicoprofiel

In Hoofdstuk B is op hoofdlijnen beschreven hoe Menzis haar risicomanagementsysteem heeft ingebed in de strategie en doelstellingen. In dit Hoofdstuk C wordt het risicoprofiel van Menzis beschreven. Naast strategische risico's kent Menzis vijf risicocategorieën die samen ook de wettelijk vereiste solvabiliteit (SCR) bepalen:

- Verzekeringstechnisch risico;
- Marktrisico;
- Tegenpartij - kredietrisico;
- Liquiditeitsrisico;
- Operationeel risico.

C.1 Verzekeringstechnisch risico

Het verzekeringstechnisch risico definiëren we als het risico dat de huidige en toekomstige zorgkosten (inclusief uitvoeringskosten) die we voor onze verzekerden betalen onvoldoende gefinancierd kunnen worden vanuit de premie-inkomsten, bijdragen vanuit de overheid (vereveningsbijdragen) en de schadevoorziening. Deze risico's kunnen ontstaan tijdens het ontwikkelen en verkopen van zorgverzekeringen, het inkopen en contracteren van zorg en het uitbetalen en verrekenen van zorgkosten. Voor Coöperatie Menzis is dit het grootste risico.

Onder Solvency II onderscheiden wij drie subrisico's:

- Premierisico;
- Voorzieningenrisico;
- Catastroferisico.

C.1.1 Premierisico

Het premierisico is het risico op verliezen door een ondeugdelijke prijsstelling. De verzekeringspremies en vereveningsbijdragen voor het eerste verzekeringsjaar moeten voldoende zijn om de zorgkosten (inclusief uitvoeringskosten) van dat jaar te dekken met inachtneming van de inzet van reserves.

In de zorgverzekeringmarkt is de prijs één van de belangrijkste elementen waarmee geconcurrereerd wordt. Voor de coöperatie is een stabiele ontwikkeling van de premie een belangrijk uitgangspunt. We steken daarom veel energie in het beheersen van de kwaliteit van de zorg en in het beheersen van de hoogte van de zorgkosten. Daarnaast zetten we, net als veel andere zorgverzekeraars, de afgelopen jaren telkens een deel van onze reserves in om de premie te dempen.

De verwachte zorgkosten en de te ontvangen risicovereveningsbijdrage zijn de belangrijkste elementen voor het vaststellen van de premie. Andere elementen zijn de verwachte beheerskosten en de kosten en baten vanwege

het verplichte en vrijwillige eigen risico.

Door de grote bedragen die in de zorg omgaan, kunnen procentueel kleine afwijkingen al snel een behoorlijke impact hebben. Bij de basisverzekering hebben we bovendien te maken met een complex risicovereveningssysteem, waarvan de uitkomst pas na enkele jaren bekend is.

C.1.2 Voorzieningenrisico

Het voorzieningenrisico is het risico op een ongunstige verandering in de waarde van verzekeringsverplichtingen door inadequate aannames met betrekking tot de schadevoorziening.

De prognose van de zorgkosten is gebaseerd op declaraties uit het verleden, de ontwikkelingen die we hierin zien en op de afspraken die we met zorgaanbieders hebben gemaakt. De prognoses worden per schadejaar gemaakt op het niveau van zorgsoorten, zoals huisartsen of ziekenhuizen. Met name bij ziekenhuizen kan het lang duren voordat we declaraties ontvangen dan wel schadejaren worden afgerekend. Hierdoor bestaat er, vooral in de meest recente schadejaren, een behoorlijke mate van onzekerheid in de prognoses. Voor de aanvullende verzekeringen geldt dat de onzekerheid in de zorgkostenprognoses veel beperkter is. Dit komt voornamelijk doordat de declaraties hier veel sneller worden ontvangen.

C.1.3 Catastroferisico

Het catastroferisico is het risico dat als gevolg van concentratie van een groep verzekerden (in locatie en/of aard van verzekerde risico's), een bepaalde (externe) ontwikkeling of gebeurtenis, waaronder catastrofes en calamiteiten, leidt tot bovengemiddelde zorgkosten, waardoor onvoorziene verliezen optreden. Bij de aanvullende verzekering is hier, gezien de aard en omvang van de verstrekkingen, nauwelijks sprake van een risico. Bij de basisverzekering is dit risico wel aanwezig.

C.1.4 Beheersing

Het verzekeringstechnisch risico beheersen we door goede processen in de 1e lijn en adequate monitoring hierop vanuit de 2e lijn. Het premieproces voeren we jaarlijks uit in een projectgroep, waarin ervaren medewerkers participeren. De zorgkostenprognoses worden opgesteld door kwantitatieve specialisten in samenspraak met de verantwoordelijken voor de inkoop van de zorg.

Het catastroferisico beheersen we enerzijds door de wettelijke regeling dat de overheid zorgverzekeraars compenseert in geval van een grote ramp en anderzijds doordat we aangesloten zijn bij de Nederlandse Herverzekeringsmaatschappij voor Terrorismeschaden (NHT).

C.1.5 Gevoeligheden

In onderstaande tabellen presenteren we de gevoeligheden voor het premierisico en het voorzieningenrisico. De gevoeligheid voor het premierisico geven we weer door het effect van een onderschatting van de reguliere zorgkosten van het komende jaar met 2%. De gevoeligheid voor het voorzieningenrisico geven we weer door het effect van een tekort van 1% in de verwachte reguliere schadelast. Beide subrisico's geven we weer als een verlaging van het solvabiliteitsoverschot (het verschil tussen het aanwezige en het vereiste solvabiliteitsvermogen).

- o *Effect premierisico*

In geval de zorgkosten het komend jaar 2% hoger zouden blijken uit te vallen, dan zou de solvabiliteitsratio van 162% met 14 procentpunt afnemen naar een ratio van 148%.

Effect premierisico (x € 1.000)	Solvency II waarde per 31/12 2023	ratio voor	ratio na	effect op saldo SCR en vermogen	effect op vermogen	effect op SCR
2% hogere schadelast 2024	-41.733	162%	148%	-139.423	-139.423	0

- o *Effect voorzieningenrisico*

Als de hoogte van de schadelast over het afgelopen jaar met 1% toeneemt ten opzichte van de prognose, betekent dit een verlaging van het vermogen en een verhoging van de technische voorziening schade. Ook de SCR neemt toe; de solvabiliteitsratio neemt af van 162% naar 159%.

Effect schadelast +1% (x € 1.000)	Solvency II waarde per 31/12 2023	ratio voor	ratio na	effect op saldo SCR en vermogen	effect op vermogen	effect op SCR
Technische voorziening te betalen schade	1.224.155	162%	159%	-25.873	-20.281	5.592

C.1.6 Overige

De verzekeringstechnische risico's die samenhangen met de activiteiten van Coöperatie Menzis zijn ondergebracht in de zorgverzekeraarsentiteiten die behoren tot de coöperatie. Deze entiteiten staan onder toezicht van DNB en worden allen bestuurd door de RvB van Coöperatie Menzis.

C.2 Marktrisico

Het marktrisico betreft het risico op verliezen óf op ongunstige veranderingen in de financiële situatie als direct of indirect gevolg van schommelingen van de marktprijzen van activa, verplichtingen en financiële instrumenten.

Beleggingsbeleid

Het duurzaam beleggingsbeleid van Coöperatie Menzis is in lijn met het *Prudent Person Principle*, één van de basisprincipes van Solvency II. Dat schrijft voor dat er belegd moet worden op de wijze zoals een prudent persoon dat zou doen. We hanteren een behoudend beleggingsbeleid dat afgestemd is op de maatschappelijke rol die we als zorgverzekeraar hebben. Het *Prudent Person Principle* is hiermee dus leidend voor de beleggingsactiviteiten van Coöperatie Menzis. Het Beleid *Duurzaam Beleggen* geeft verder invulling aan de maatschappelijke rol en ESG-integratie binnen het beleggingsproces.

Het beleggingsbeleid is gericht op het leveren van een bijdrage aan de realisatie van een scherpe premie voor onze verzekerden. Dit doen we door het streven naar een duurzaam beleggingsresultaat dat een stabiele ontwikkeling in de tijd laat zien, gegeven de risicohouding en overige randvoorwaarden. Door middel van een periodieke ALM-studie analyseren en beoordelen we de balansdynamiek en verifiëren we, in lijn met het kapitaalbeleid, het marktrisicobudget ten opzichte van de doelsolvabiliteit. Afhankelijk van de uitkomsten van de ALM-studie herijken we eventueel het beleggingsbeleid, de strategische beleggingsmix en de beleggingsportefeuille. Met de uitkomsten van de ALM-studie bepalen we de optimale invulling van het marktrisico, passend binnen de risicobereidheid voor het marktrisico. De marktrisico's mogen geen risico vormen voor het nakomen van de verplichting: het betalen van de zorgkosten.

C.1.7 Menzis-portefeuille

Onze beleggingsportefeuille bestaat uit twee deelportefeuilles met ieder een eigen beleggingsstrategie:

- o ***Rendementsportefeuille***

De Rendementsportefeuille belegt voor Coöperatie Menzis de doelsolvabiliteit (128% van SCR), of - indien lager - de aanwezige solvabiliteit van de Coöperatie Menzis voor de lange termijn. Deze portefeuille heeft tot doel een stabiele rendementsontwikkeling te behalen op de lange termijn. Dit betekent dat het risicoprofiel van deze deelportefeuille iets hoger mag zijn. De strategische beleggingsmix bestaat momenteel voor 42,25% uit geldmarktbeleggingen, 8,25% uit staatsobligaties, 22,75% uit bedrijfsobligaties en 26,75% uit aandelen.

De portefeuille bestaat naast de beursgenoteerde (liquide) beleggingscategorieën ook uit twee niet-beursgenoteerde beleggingscategorieën (illiquide) namelijk: 1) private Zorgbeleggingen en 2) Nederlandse Woninghypotheken.

- o ***Liquiditeitsportefeuille***

De Liquiditeitsportefeuille belegt het restant van de belegbare middelen en het eventuele beschikbare vermogen boven de doelsolvabiliteit van 128%. Dit dient twee doelen: 1) het beschikbaar hebben van

liquiditeit in het geval andere liquiditeitsbuffers ontoereikend zijn en 2) het repliceren van de rendement- en risicokarakteristieken van de technische voorzieningen van Coöperatie Menzis. Het risicoprofiel van deze deelportefeuille is daardoor defensief. Dat betekent: gericht op het behouden van het vermogen en zo min mogelijk beleggingsverlies maken. De portefeuille die het best aan deze norm voldoet, bestaat voor 100% uit geldmarktbeleggingen. Het onderscheid tussen deze twee deelportefeuilles geeft een duidelijk beeld van de risico's van de beleggingen. Op basis van de Rendementsportefeuille en de Liquiditeitsportefeuille kunnen beleggingsportefeuilles worden samengesteld, die afgestemd zijn op de individuele entiteiten.

C.1.8 Risicotolerantie

De risicotolerantie wordt gewaarborgd door het monitoren en volgen van:

1. Een richtlijn voor het borgen van de gewenste omvang van het marktrisico
2. Een richtlijn voor de omvang van de Rendementsportefeuille
3. Een richtlijn voor het borgen van de gewenste strategische beleggingsmix

De risicograad van de beleggingsportefeuille wordt periodiek getoetst op basis van bovenstaande drie richtlijnen en primair gestuurd op de omvang van het marktrisico.

Afwijkingen van de strategische beleggingsmix kunnen passief ontstaan door verschil in (autonome) waardemutaties tussen beleggingscategorieën. Aan dergelijke passieve afwijkingen is in het strategisch beleggingsbeleid een grens gesteld, die wordt gemonitord.

C.1.9 Renterisico

Renterisico is de gevoeligheid van de waardering van de vastrentende waarden en de technische voorzieningen voor veranderingen in de rentetermijnstructuur. We meten het renterisico van de beleggingsportefeuille (vastrentende waarden) met de *modified duration* maatstaf. *Modified duration* is de gevoeligheid van de waarde van de portefeuille voor een 1%-punt verandering van de marktrente. Daarbij geldt dat bij een stijgende marktrente de waarde van de rentegevoelige beleggingen daalt. De langlopende rentegevoelige beleggingen hebben een *modified duration* van circa 7,0 per 31 december 2023. De geldmarktbeleggingen kennen een korte looptijd en zijn daardoor minder gevoelig voor rentewijzigingen. De gevoeligheid van het renterisico op de betreffende balansposities is in onderstaand overzicht opgenomen.

Effect rente schok 1% (x € 1.000)		Solvency II waarde per 31/12 2023	ratio voor	ratio na	effect op saldo SCR en vermogen	effect op vermogen	effect op SCR
verhoging rentecurve +1%	activa:	2.188.875	162%	158%	-39.905	-40.710	-805
	passiva:	1.202.395					
verlaging rentecurve -1%	activa:	2.188.875	162%	167%	45.370	47.279	1.909
	passiva:	1.202.395					

C.1.10 Aandelenrisico

Het aandelenrisico is de gevoeligheid voor veranderingen in het niveau van de marktprijzen van aandelen. Met de beleggingen in de aandelenportefeuille nemen we bewust en beheerst dit risico met als doel om op de langere termijn extra rendement te behalen ten opzichte van de risicovrije rente, binnen de gestelde risiconormen. In onderstaand overzicht is de gevoeligheid voor het aandelenrisico weergegeven door de aandelenportefeuille met een daling van 40% te schokken. Het effect van een 40% daling van de aandelenportefeuille heeft een negatief gevolg voor de SCR-ratio, die dan daalt van 162% naar 152%.

Effect waarde aandelen - 40% (x € 1.000)	Solvency II waarde per 31/12 2023	ratio voor	ratio na	effect op saldo SCR en vermogen	effect op vermogen	effect op SCR
Aandelenportefeuille	348.089	162%	152%	-117.111	-139.236	-22.125

C.1.11 Vastgoedrisico

Vastgoedrisico is de gevoeligheid voor veranderingen in het niveau van de marktprijzen van vastgoed. We hebben het beleggen in vastgoed uitgesloten in ons strategisch beleggingsbeleid. We kennen alleen vastgoedrisico voor het vastgoed dat voor eigen gebruik dient. Als de waarde van het vastgoed vermindert met 40% betekent dit een verlaging van de SCR-ratio met 1 procentpunt naar 161%.

Effect waarde vastgoed - 40% (x € 1.000)	Solvency II waarde per 31/12 2023	ratio voor	ratio na	effect op saldo SCR en vermogen	effect op vermogen	effect op SCR
Waarde onroerend goed	20.900	162%	161%	-7.669	-8.360	-691

C.1.12 Spreadrisico

Het spreadrisico vloeit voort uit de gevoeligheid voor veranderingen in het kredietrisico boven de risicovrije rente. Hoe lager de kredietwaardigheid van de vastrentende waarden, hoe hoger het risico. Het effect is groter voor de langer lopende vastrentende waarden. In de beleggingsportefeuille heeft Coöperatie Menzis met name spreadrisico binnen de beleggingscategorie bedrijfsobligaties. De kredietwaardigheid wordt weergegeven met een krediet-rating afgegeven door rating bureaus, zoals Standard & Poors, Moody's en Fitch. Coöperatie Menzis beheerst het spreadrisico door eisen te stellen aan de kredietwaardigheid van de obligatieportefeuille. Beleggingen in langlopende staatsobligaties moeten minimaal een rating van AA hebben. Langlopende bedrijfsobligaties moeten minimaal een rating van BB hebben en de geldmarktbeleggingen een minimale rating van BBB.

De totale portefeuille vastrentende waarden (langlopend en kortlopende obligaties) kent per 31 december 2023 de volgende inrichting naar kredietrating:

Kredietrating (x € 1.000)	Staats- obligaties	Bedrijfs- obligaties	Totaal	%
AAA	268.300	2.591	270.891	22,30%
AA	101.423	258.593	360.016	29,66%
A	129.199	100.247	229.446	18,90%
BBB	211.015	140.634	351.649	28,97%
BB	0	2.005	2.005	0,17%
B	0	0	0	0,00%
N/C	0	0	0	0,00%
Totaal	709.937	504.070	1.214.007	100,00%

C.1.13 Valutarisico

Valutarisico vloeit voort uit veranderingen in het niveau van valutakoersen. Valutarisico is alleen aanwezig in de Rendementsportefeuille. Om risicospreiding te realiseren, beleggen we wereldwijd. Hierdoor zijn beleggingen ook in andere valuta dan de Euro genoteerd. We hebben een valuta-afdekkingsbeleid dat geldt voor de gehele beleggingsportefeuille dat ieder jaar wordt geëvalueerd. Het afdekken van het valutarisico gebeurt via valutatermijncontracten (derivaten). In 2023 werden conform het strategisch beleggingsbeleid de USD en GBP voor 75% afgedekt. Over ongeveer 84,7% van de activa in portefeuille wordt geen valutarisico gelopen.

C.1.14 Concentratierisico

Concentratierisico is het risico dat ontstaat door een gebrek aan diversificatie in de beleggingsportefeuille of door een sterke blootstelling aan het risico van wanbetaling van één enkele emittent of een groep van verbonden emittenten. De huidige beleggingsportefeuille is breed gespreid en bevat slechts enkele grote vastrentende waardenposities uitgegeven door Europese overheden.

Vastrentende waarden naar land (x € 1.000)	%	31/12 2023	31/12 2022
Italië	29,72%	211.015	271.292
Duitsland	25,62%	181.895	47.296
Spanje	18,20%	129.199	162.396
Nederland	10,92%	77.536	110.507
Frankrijk	7,23%	51.331	260.068
Verenigd Koninkrijk	5,53%	39.238	30.079
Oostenrijk	0,56%	3.945	47.140
Finland	0,50%	3.529	21.586
België	0,37%	2.654	70.503
Zwitserland	0,32%	2.285	1.295
Denemarken	0,25%	1.789	1.795
Noorwegen	0,17%	1.209	930
Zweden	0,17%	1.175	837
Europa	0,16%	1.151	1.085
Ierland	0,12%	870	0
Azië (supranationaal)	0,07%	522	488
Europa (supranationaal)	0,06%	400	387
Luxemburg	0,03%	194	106
Totaal	100,00%	709.937	1.027.790

Op basis van de RJ 290.916 worden diverse methodes gehanteerd om de reële waarde van de financiële beleggingen te bepalen:

- Categorie 1: reële waarde is afgeleid van beursgenoteerde marktprijzen;
- Categorie 2: reële waarde is afgeleid van onafhankelijke taxaties;
- Categorie 3: reële waarde is afgeleid van een berekening van de netto contante waarde (NCW);
of
- Categorie 4: reële waarde is afgeleid van een andere geschikte waarderingmethodiek.

Onderstaande tabel laat per beleggingscategorie zien op basis van welke methode de balanswaarde is bepaald.

Levels (x € 1.000)	Staats-obligaties	Bedrijfs-obligaties	Aandelen	Hypothecaire leningen	Deposito's	Overige	Totaal
Beursgenoteerde marktprijzen	709.937	504.070	317.332				1.531.339
Onafhankelijke taxaties							0
Netto-contante waardeberekening				87.777			87.777
Overige methode			29.853				29.853
Totaal	709.937	504.070	347.185	87.777	0	0	1.648.969

In de situatie dat het financiële instrument via een beurs wordt verhandeld, wordt deze gewaardeerd tegen de beursgenoteerde marktprijs. Dit geldt voor het merendeel van de financiële beleggingen, namelijk aandelen en staats- en bedrijfsobligaties. Voor de financiële instrumenten die niet via een beurs verhandelbaar zijn, worden andere methoden gehanteerd. Voor de hypotheekleningen wordt de netto-contante-waarde-methode gebruikt om de reële waarde te bepalen. Voor de fondsbeleggingen in de Zorg (Zorgbeleggingen) wordt de waarde bepaald volgens de methode zoals vastgelegd in de fondsvoorwaarden van de individuele fondsen.

C.3 Tegenpartij-Kredietrisico

We lopen tegenpartij-kredietrisico op verliezen óf op een ongunstige verandering in de financiële situatie als gevolg van schommelingen in de kredietwaardigheid van tegenpartijen, zoals zorgverleners, financiële instellingen, overheden, aan overheid gelieerde instellingen en verzekeren. Daarnaast lopen we dit risico over het vermogen dat we hebben belegd in een hypotheekleningen-beleggingsfonds. We onderscheiden binnen het tegenpartij-kredietrisico de volgende subcategorieën:

- **Zorgverlenersrisico**
Voor de toegankelijkheid van de zorg is het van belang dat zorgverleners voorschotten ontvangen. We willen vorderingen die niet door onderhanden werk worden gedekt (overschrijding van plafondbedragen, vorderingen uit hoofde van controles of geconstateerde fraude, opbrengstverrekening) zo snel mogelijk na ontstaan terugvorderen of verrekenen.
- **Financiële instellingen**
Het risico dat financiële instellingen tekortschieten in de betalingsverplichting, terwijl de transacties met die tegenpartij een positieve netto marktwaarde hebben. De daadwerkelijke omvang van de exposure is onzeker en wordt bepaald op het moment dat een tegenpartij betalingsverplichtingen niet nakomt. De bereidheid van de coöperatie om risico's te lopen bij financiële instellingen is beperkt, omdat het 100% afdekken van vorderingensrisico's voor financiële instellingen onmogelijk is. We hebben uit hoofde van de dagelijkse bedrijfsuitoefening en de beleggingsportefeuille posities bij respectievelijk de huisbankier en de *custodian*.
- **Verzekerenrisico**
Vanuit solidariteits oogpunt willen we dat zoveel mogelijk verzekeren de premie betalen. Het risico dat premievorderingen op verzekeren niet kunnen worden geïncasseerd, wordt deels beperkt doordat premieachterstanden van meer dan zes maanden worden overgedragen aan het CAK.

C.3.1 Risicogevoeligheid

Met betrekking tot vorderingen op verzekeringnemers, zorgverleners en financiële instellingen dienen we kapitaal aan te houden. Bij een 100% hogere vorderingspositie op zorgverleners per 31 december 2023 (waarover tegenpartij-kredietrisico wordt gelopen) vermindert het saldo eigen vermogen en SCR met € 1,7 miljoen. Op de solvabiliteitsratio van 162% heeft dit geen effect.

Effect vorderingenpositie + 100% (x € 1.000)	Solvency II waarde per 31/12 2023	ratio voor	ratio na	effect op saldo SCR en vermogen	effect op vermogen	effect op SCR
Hoogte vorderingen op zorgverleners	36.619	162%	162%	-1.748	0	1.748

C.4 Liquiditeitsrisico

Liquiditeitsrisico is het risico dat een organisatie niet aan de financiële verplichtingen kan voldoen door een tekort aan liquide middelen. We accepteren een laag liquiditeitsrisico. Het liquiditeitsrisico beheersen we door maatregelen te nemen die het korte- en langetermijnliquiditeitsrisico monitoren, zoals het periodiek opstellen van een liquiditeitsprognose en het beleggen in met name beursgenoteerde effecten. Alle beleggingen, met uitzondering van de beleggingen in de zorg en hypotheek, zijn liquide en vrij verhandelbaar. We zijn in 2023 binnen de vooraf vastgestelde risicobereidheid van het liquiditeitsrisico gebleven.

C.5 Operationeel risico

Een operationeel risico is zowel het risico van een (financieel) verlies door inadequate of falende interne processen, personeel, informatie of systemen, als ook inadequate (naleving van) uitbestedingen. We onderscheiden binnen het operationeel risico de volgende subcategorieën:

- **Procesrisico:**
Het risico van onvoldoende doelmatige en/of onvoldoende doeltreffende ketens en processen, inclusief (keten)samenwerking en het risico dat het proces niet tijdig, binnen de afgesproken begroting en met voldoende kwaliteit wordt uitgevoerd.
- **Personeelsrisico:**
Het risico van inadequate bedrijfsvoering door een tekort aan kwantitatief en/of kwalitatief personeel als gevolg van onder andere onvoldoende kennis of verzuim. Daarnaast het risico dat kritische bedrijfsinformatie en -kennis bij één of enkele medewerkers belegd is. En tot slot het risico dat resultaten niet of niet op een beheerste wijze behaald worden door incompetent management.
- **Modelrisico:**
Het risico dat data- en informatiemodellen verkeerde uitkomsten geven als gevolg van over-

simplificering, fouten in een (financieel) model, verkeerd gebruik van een model en/of gebruik van een verkeerd model. Modelrisico treedt voornamelijk op om drie redenen:

- Fundamentele fouten kunnen onnauwkeurige output opleveren ten opzichte van het doel van het ontwerp en het beoogde zakelijke gebruik.
 - Onjuist of oneigenlijk gebruik.
 - Onnauwkeurige of beschadigde data voor de input.
- o ***IT-risico:***
Het risico op verlies, misbruik of vernietiging van gegevens en/of informatiesystemen door aanvallen of malware (cyber dreiging), molest of verlies van apparatuur, of ontoereikende toegangsbeveiliging, waardoor systemen corrupt raken of uitvallen, of (persoons)gegevens worden geopenbaard. Daarnaast het risico dat de bedrijfsfuncties onvoldoende worden ondersteund met een betrouwbare en flexibele informatievoorziening door veroudering of verkeerde keuzes, waardoor de strategie niet kan worden verwezenlijkt of de IT-dienstverlening niet voldoet aan de eisen.
 - o ***Continuïteitsrisico:***
Het risico dat de continuïteit van de (kritische) bedrijfsprocessen, of van heel de organisatie, in gevaar komt door (externe) gebeurtenissen.
 - o ***Uitbestedingsrisico:***
Het risico dat de continuïteit, integriteit en/of kwaliteit van (een deel van) de bedrijfsvoering van de organisatie wordt geschaad door tekortkomingen in uitbestede werkzaamheden of door derden ter beschikking gestelde apparatuur en personeel.
 - o ***Integriteitsrisico:***
Het risico dat de integriteit van de organisatie (negatief) wordt beïnvloed, doordat medewerkers, bestuurders of toezichthouders van de organisatie wet- en regelgeving, maatschappelijke en/of door de organisatie opgestelde normen overtreden (niet integere, onethische gedragingen) en/of onvoldoende toezien op gedragingen van gecontracteerde partijen.
 - o ***Compliance risico:***
Het risico dat de bedrijfsvoering/uitoefening niet voldoet aan wet- en regelgeving, als ook de eigen voorgeschreven beleidskaders, processen en procedures.
 - o ***Omgevingsrisico:***
Het risico op een verslechtering van de marktpositie als gevolg van ongewenste ontwikkelingen en/of veranderingen in de politiek, maatschappij en bij zorgaanbieders, klanten, concurrenten en commerciële partners.
 - o ***Fysiek risico:***
Het risico op schade aan eigendommen of een lagere productiviteit, of indirect tot vervolgebeurtenissen, zoals een verstoring van toeleveringsketens als gevolg van extreme

gebeurtenissen als klimaatverandering (frequentere extreme weersomstandigheden en geleidelijke veranderingen in het klimaat, en milieuaantasting, zoals lucht-, water- en bodemvervuiling, watertekorten, biodiversiteitsverlies en ontbossing). Fysieke risico's worden aangemerkt als '*acuut*' wanneer ze voortvloeien uit extreme gebeurtenissen, zoals droogteperioden, overstromingen en stormen. Ze worden aangemerkt als '*chronisch*' wanneer ze voortvloeien uit voortschrijdende verschuivingen, zoals stijgende temperaturen, stijgende zeespiegels, watertekorten, verlies aan biodiversiteit en schaarste van hulpbronnen.

- o ***Juridisch risico:***

Het risico op sancties en verlies als gevolg van het niet naleven van formele afspraken (contracten), niet contractuele verplichtingen en wet- en regelgeving.

Operationele risico's beheersen we door het uitvoeren van operationeel risicomanagement, waarbij we interne controlemaatregelen treffen om risico's in voldoende mate te beheersen. De operationele risico's en interne controlemaatregelen hebben we per waardestroom en expertisecentrum opgenomen in operationele risk & control frameworks.

C.6 Overige materieel risico

De in paragraaf B 3.4 Top risico's 2023 en hoofdstuk C beschreven risico's zijn de risico's die Menzis erkent.

C.7 Overige informatie

C.7.1 Onzekerheden in de zorgkosten en bijdragen

Gebruik van schattingen

De opstelling van de jaarrekening vereist dat het management oordelen vormt en schattingen en veronderstellingen maakt die van invloed zijn op de toepassing van grondslagen en de gerapporteerde waarde van activa en verplichtingen, en van baten en lasten. De daadwerkelijke uitkomsten kunnen afwijken van deze schattingen. De schattingen en onderliggende veronderstellingen worden voortdurend beoordeeld. Herzieningen van schattingen worden opgenomen in de periode waarin de schatting wordt herzien.

Voornaamste COVID-19 regelingen die van invloed zijn op de schattingen in de jaarrekening 2023

Voor 2023 geldt dat COVID-19 door zorgverzekeraars wordt gezien als een onderdeel van de normale bedrijfsvoering. COVID-19-zorg en uitgestelde zorg maken integraal onderdeel uit van de reguliere zorgcontractering 2023.

Solidariteitsregeling 2020 en 2021

Zorgverzekeraars hebben voor 2020 en 2021 solidariteitsafspraken opgesteld om zowel de COVID-19-kosten, de bijdragen uit de catastrofereregeling en overige COVID-19-effecten te herverdelen.

De onzekerheden rondom de bepaling van de hoogte van de bijdrage uit de catastroferegeling zijn sterk gereduceerd. Zorgverzekeraars kunnen de COVID-19-patiënten in de eigen administratie identificeren en de rekenregels voor de catastroferegeling, zoals opgenomen in de ZINL beleidsregels, zijn definitief. De baten en lasten die voortvloeien uit de catastroferegeling worden door de zorgverzekeraars deels herverdeeld via de onderlinge solidariteitsregelingen 2020 en 2021. Deze herverdeling kent nog wel enige onzekerheid, maar deze wordt mogelijk gemitigeerd door de in solidariteitsregelingen opgenomen bandbreedteregeling voor 2020 (+/- € 10 per premie-equivalent) en 2021 (+/- € 25 per premie-equivalent). De definitieve afrekening van de catastroferegeling vindt uiterlijk in 2025 plaats.

Niet-kostendekkende premie 2024

De voorziening voor (niet-verdiende premies en) lopende risico's omvat het voorcalculatorische negatieve resultaat tussen de verwachte voordelen van het jaar, volgend op het boekjaar en de onvermijdbare kosten om aan deze verplichtingen te kunnen voldoen. Deze niet-kostendekkende premie voorziening (hierna: NKP) wordt bepaald op basis van de beste schatting van de toekomstige schadelasten, verdiende premies, vereveningsbijdragen en toegerekende beleggingsopbrengsten en bedrijfskosten.

Onzekerheden door het risicovereveningssysteem

In de ex-ante budgetbepaling wordt door het Zorginstituut Nederland (ZiNL) op basis van gegevens uit het verleden een inschatting gemaakt van de te verwachten opbrengsten en kosten per zorgverzekeraar. De ramingen die daarmee samenhangen, zullen afwijken van de werkelijkheid. Afwijkingen zullen zich manifesteren in aantallen verzekerdenjaren per verdeelkenmerk en afwijkende normbedragen en drempelbedragen. Het risico is dan ook groot dat de werkelijke opbrengsten afwijken van lanteherberekening en andere tussentijdse informatie.

Voor 2024 zijn twee belangrijke modelwijzingen doorgevoerd, de invoering van constrained regression (CR) en een compensatie voor (extreem) hoge kosten van individuele verzekerden voor deelbedrag Variabel.

Voor vereveningsjaar 2023 is de macronacalculatie vervallen, maar is voor de variabele zorgkosten een bandbreedteregeling op modelovereenkomstniveau van toepassing. De drempelwaarde voor deze bandbreedteregeling is +/-€ 50 per verzekerde met een nacalculatie van 75% boven +€ 50 en onder -€ 50. Dit wordt toegepast op het gemiddelde resultaat per verzekerde van modelovereenkomsten. In 2024 is er geen bandbreedteregeling voor de variabele zorgkosten van toepassing.

In 2023 en 2024 wordt het risico van de zorgverzekeraars inzake de GGZ gemitigeerd middels een klassieke bandbreedteregeling op het vereveningsresultaat GGZ en is in beide jaren voor veel kenmerken sprake van (een vorm van) criteriumneutraliteit.

De regeling risicoverevening 2023 is nog niet definitief en wordt naar verwachting in 2024 vastgesteld door het ministerie van VWS.

Bepaling resultaatseffect van de wettelijk eigen risico regeling

De impact van de wettelijk eigen risico rekening voor de jaren 2020 t/m 2022 is goed in te schatten. Het effect voor 2023 is nog onzeker.

Onzekerheid door uitspraak CBb huisartsenzorg in 2023 en 2024

Op 21 december 2023 heeft het College van Beroep voor het bedrijfsleven (CBb) uitspraak gedaan in een zaak die verschillende (landelijke) huisartsenverenigingen hebben aangespannen tegen de Nederlandse Zorgautoriteit. Het CBb heeft geoordeeld dat de NZa er niet in is geslaagd om aannemelijk te maken dat de tarieven 2023 en 2024 kostendekkend zijn, omdat een herijking ontbreekt. De NZa moet als gevolg van de uitspraak van het CBb in 2024 alsnog een herijking van de tarieven 2023 en 2024 uitvoeren. De uitkomst en mogelijke gevolgen van deze herijking zijn onzeker.

Onzekerheden HKG's

In 2023 zijn de Nederlandse Zorgautoriteit (NZa) en Zorginstituut Nederland (ZiNL) een onderzoek naar de hulpmiddelengegevens gestart. Dit heeft ertoe geleid dat de NZa zich eind 2023 op landelijk niveau heeft onthouden van een oordeel over de hulpmiddelengegevens 2022. Of de door de NZa gesignaleerde problemen met betrekking tot de verantwoording van de hulpmiddelengegevens 2022 daadwerkelijk impact hebben op de HKG-indeling en daarmee op de risicovereveningsbijdrage 2023 in jaarrekening 2023 is op dit moment nog niet bekend.

In Zorgverzekeraars Nederland (ZN) verband wordt voor de toekomstige jaren gewerkt aan een structurele oplossing van de registratieproblemen hulpmiddelen. Parallel hieraan wordt nader onderzoek gedaan naar de risicovereveningsjaren 2024 en 2023. Uitgaande van de op dit moment beschikbare informatie en inzichten is de verwachting dat de geconstateerde registratieproblemen niet leiden tot een materieel effect op de vereveningsbijdrage voor het kenmerk HKG. Finale conclusies hieromtrent kunnen pas worden getrokken na afronding van het nog uit te voeren landelijke onderzoek onder leiding van ZN, dat naar de huidige verwachtingen pas op zijn vroegst in de loop van het tweede kwartaal van 2024 zal zijn afgerond.

Voor de oude jaren (risicovereveningsjaren 2022, 2021 en 2020) hebben zorgverzekeraars al een eerste en/of tweede voorlopige vaststelling van het ZiNL ontvangen. NZa heeft in het jaarlijks onderzoek naar de risicoverevening voor de hulpmiddelengegevens die worden gebruikt bij deze vaststellingen het oordeel juist afgegeven. Er zijn op dit moment geen signalen dat de NZa voornemens is om haar eerder afgegeven oordelen in te trekken.



D. Waardering voor solvabiliteitsdoeleinden

Balans op basis van Solvency II-grondslagen

In dit hoofdstuk worden de grondslagen, methoden en belangrijkste aannames toegelicht voor de waardering van de Solvency II balans. Deze balans voor solvabiliteitsdoeleinden bevat een overzicht van alle bezittingen (activa) en verplichtingen van Menzis Coöperatie. De belangrijkste verschillen met de waardering in jaarrekening (op basis van Titel 9 boek 2 van het Burgerlijk Wetboek, hierna BW2/Titel 9) worden hierbij ook uitgelegd.

Coöperatie Menzis U.A.	Balans BW2 31/12 2023	Herrubriceringen	Herwaarderingen	Balans SII 31/12 2023	Balans SII 31/12 2022
Immateriële vaste activa	0	0	0	0	0
Terreinen en gebouwen voor eigen gebruik	13.852	0	7.048	20.900	45.882
Beleggingen (niet zijnde activa in verband met aan indexen of beleggingen gekoppelde overeenkomsten)	1.656.567	8.208	412	1.665.187	1.657.675
Leningen en hypotheek	320	0	0	320	320
Vorderingen uit hoofde van verzekeringen en intermediairs	825.143	458.515	-7.468	1.276.190	1.373.396
Vorderingen (handelsvorderingen, geen vorderingen uit hoofde van verzekering)	92.824	-82.367	0	10.457	9.726
Geldmiddelen en kasequivalenten	377.419	0	-2	377.417	514.808
Overige, niet elders opgenomen activa	10.551	-89	-322	10.140	8.646
Totaal Activa	2.976.676	384.266	-332	3.360.610	3.610.454
Technische voorzieningen - schade verzekering	928.442	384.699	-60.452	1.252.689	1.765.802
Voorzieningen niet zijnde technische voorzieningen	19.974	0	-2	19.972	23.605
Derivaten		1.071	0	1.071	1.432
Schulden uit hoofde van verzekeringen en aan intermediairs	398.125	0	-1	398.124	354.240
Schulden (handelsschulden, geen schulden uit hoofde van verzekeringen)	31.925	-1.504	-1	30.420	23.601
Overige, niet elders opgenomen verplichtingen	2.413	0	0	2.413	1.948
Totaal verplichtingen	1.380.879	384.267	-60.456	1.704.690	2.170.628
Eigen Vermogen (overschot van activa minus verplichtingen)	1.595.797	0	60.123	1.655.920	1.439.826

Vergelijkende cijfers

Coöperatie Menzis U.A. heeft als vergelijkende cijfers de aan DNB gerapporteerde balans en SCR per 31 december 2022 opgenomen. Hierbij is een goedkeurende accountantsverklaring verstrekt.

In Hoofdstuk D zijn de Solvency-II waarderingsgrondslagen toegelicht, alsmede verschillen in rubricering per post van de balans voor de geconsolideerde cijfers van Coöperatie Menzis U.A. In de bijlagen zijn deze toelichtingen apart opgenomen voor Menzis Zorgverzekeraar N.V., Anderzorg N.V. en Menzis N.V. Ook bevatten de bijlagen de door EIOPA (European Insurance and Occupational Pensions Authority) verplicht gestelde jaarstaten 2023 (Quantitative Report Templates).

Gebruik van schattingen

De opstelling van de jaarrekening vereist dat het management oordelen vormt en schattingen en veronderstellingen maakt die van invloed zijn op de toepassing van grondslagen en de gerapporteerde waarde van activa en verplichtingen en van baten en lasten. De daadwerkelijke uitkomsten kunnen afwijken van deze schattingen. De schattingen en onderliggende veronderstellingen worden voortdurend beoordeeld.

Herzieningen van schattingen worden opgenomen in de periode waarin de schatting wordt herzien en in toekomstige perioden waarvoor de herziening gevolgen heeft.

De volgende waarderingsgrondslagen zijn volgens het management het meest kritisch voor het weergeven van de financiële positie, en vereisen schattingen en veronderstellingen:

- bijdragen eigen rekening en daarmee de rekening-courant positie ten opzichte van het Zorginstituut Nederland (ZiNL);
- schaden eigen rekening en daarmee technische voorziening te betalen schaden;
- niet-kostendekkende premievoorziening in de BW2-balans in geval de nominale premie de kostprijs van de premie overtreft. In de Solvency II balans dient, ook in geval in de BW2-balans geen niet-kostendekkende premievoorziening behoeft te worden gevormd, een risicomarge te worden gevormd.

Vervreemding van vaste activa

Vaste activa die beschikbaar zijn voor verkoop worden gewaardeerd tegen boekwaarde of lagere opbrengstwaarde.

Bepaling reële waarde

De reële waarde van een financieel instrument is het bedrag waarvoor een actief kan worden verhandeld of een passief kan worden afgewikkeld tussen ter zake goed geïnformeerde partijen, die tot een transactie bereid en van elkaar onafhankelijk zijn.

Omrekening van vreemde valuta

Activa en verplichtingen (passiva) in vreemde valuta worden omgerekend tegen de koersen per balansdatum. Transacties in vreemde valuta, en de daaruit voortvloeiende baten en lasten, worden berekend tegen de koersen op transactiedatum. Koerswinsten respectievelijk -verliezen worden in de winst- en verliesrekening verwerkt.

D.1 Activa

Informatie over de waardering van activa

In dit hoofdstuk is de waardering van activa per post vastgelegd op basis van de waarderingsgrondslagen van Solvency II, zoals opgenomen in de balans.

D.1.1 Materiële vaste activa voor eigen gebruik

Terreinen en gebouwen zijn opgenomen in de jaarrekening van Stichting Menzis Beheer. De materiële vaste activa voor eigen gebruik zijn in de jaarrekening (BW2) verantwoord onder de beleggingen. In de Solvency II-balans zijn deze apart opgenomen.

De BW2-balanswaarde per 31 december 2023 van materiële vaste activa voor eigen gebruik (terreinen en gebouwen) en verbouwingen en installaties bedraagt € 13,9 miljoen. Op basis van Solvency II-grondslagen (laatste taxatie/indexatie) bedraagt de waarde € 20,9 miljoen. Het verschil in waardering is als herwaardering in het eigen vermogen verantwoord. In 2023 is het terrein en bedrijfsgebouw in Groningen verkocht. De netto-boekwaarde van het terrein op het moment van verkoop bedroeg € 3,9 miljoen en de netto-boekwaarde van het gebouw op het moment van verkoop bedroeg € 10,2 miljoen.

De waardering van terreinen, gebouwen en installaties vindt in de jaarrekening (BW2) plaats tegen verkrijgingsprijs plus bijkomende kosten of vervaardigingsprijs onder aftrek van lineaire afschrijvingen gedurende de verwachte toekomstige gebruiksduur. Op terreinen wordt niet afgeschreven. Er wordt rekening gehouden met bijzondere waardeverminderingen die op balansdatum aanwezig zijn.

Indien er op balansdatum indicaties bestaan dat de realiseerbare waarde duurzaam lager zal zijn dan de boekwaarde vindt een extra bijzondere waardevermindering plaats. De realiseerbare waarde is de hoogste van de bedrijfswaarde en de opbrengstwaarde. De bepaling van de realiseerbare waarde vindt tenminste eens per jaar plaats door onafhankelijke en ter zake kundige taxateurs.

De afschrijvingspercentages bedragen per jaar:

- Terreinen: 0%
- Gebouwen: 3,33% - 4%
- Overige gebouwen en terreinen 3,33%

Bijzondere waardeverminderingen

Voor materiële (en immateriële) vaste activa wordt op iedere balansdatum beoordeeld of er aanwijzingen zijn dat deze activa onderhevig zijn aan bijzondere waardeverminderingen. Als dergelijke indicaties aanwezig zijn, wordt de realiseerbare waarde van het actief geschat. De realiseerbare waarde is de hoogste waarde van de bedrijfswaarde en de opbrengstwaarde. Als het niet mogelijk is de realiseerbare waarde te schatten voor een individueel actief, wordt de realiseerbare waarde bepaald van de kasstroom genererende eenheid waartoe het actief behoort. Wanneer de boekwaarde van een actief of een kasstroom genererende eenheid hoger is dan de realiseerbare waarde, wordt een bijzonder waardeverminderingverlies verantwoord voor het verschil tussen de boekwaarde en de realiseerbare waarde. Verder wordt op iedere balansdatum beoordeeld of er enige indicatie is

dat een in eerdere jaren verantwoord bijzonder waardevermindingsverlies is verminderd. Terugneming van een eerder verantwoord bijzonder waardevermindingsverlies vindt alleen plaats als sprake is van een wijziging van de gehanteerde schattingen bij het bepalen van de realiseerbare waarde sinds de verantwoording van het laatste bijzonder waardevermindingsverlies. In dat geval wordt de boekwaarde van het actief (of kasstroom genererende eenheid) opgehoogd tot de geschatte realiseerbare waarde, maar niet hoger dan de boekwaarde die bepaald zou zijn (na afschrijvingen) als in voorgaande jaren geen bijzonder waardevermindingsverlies voor het actief (of kasstroom genererende eenheid) zou zijn verantwoord.

D.1.2 Beleggingen (niet zijnde activa in verband met aan indexen of beleggingen gekoppelde overeenkomsten)

Deelnemingen

In de jaarrekening worden deelnemingen met invloed van betekenis op het zakelijke en financiële beleid gewaardeerd tegen vermogensmutatiemethode (nettovermogenswaarde). Deelnemingen waarbij geen invloed van betekenis op het zakelijke en financiële beleid uitgeoefend wordt, worden gewaardeerd tegen verkrijgingsprijs. De deelnemingen zijn tegen waardering volgens BW2 opgenomen op de Solvency II-balans.

Overige financiële beleggingen

Menzis heeft drie Besloten Beleggingsfondsen namelijk: Het Geldmarkt Fonds, het Vastrentend Fonds en het Aandelen Fonds. In deze Besloten Beleggingsfondsen mogen alleen Menzis entiteiten participeren. Er wordt via deze fondsen belegd in het Nederlandse woninghypotheekfonds van a.s.r., staatsobligaties, bedrijfsobligaties, geldmarktinstrumenten, aandelen en derivaten conform een van tevoren vastgelegd risicoprofiel. Rentefutures, aandelenindex futures en valutatermijncontracten zijn toegestane derivaten die worden gebruikt uit hoofde van efficiënt portefeuillebeheer en voor het afdekken van bepaalde beleggingsrisico's. Dit is in lijn met voorschriften vanuit DNB (De Nederlandsche Bank).

De aandelen, kortlopende vastrentende waardepapieren en obligaties zijn gewaardeerd tegen de marktwaarde per ultimo boekjaar. De marktwaarde is gelijk aan de beurswaarde. Waardering van beleggingen (met uitzondering van terreinen en gebouwen) onder Solvency II is gelijk aan BW2, namelijk op reële- of marktwaarde.

In de jaarrekening worden vorderingen en schulden inzake beleggingen (o.a. te vorderen rente, dividend etc.) als overige vordering en overige schuld gerubriceerd. In de Solvency II-balans worden deze vorderingen en schulden weer aan de betreffende beleggingsportefeuille toegerekend.

De derivaten worden in de jaarrekening 2023 gesaldeerd opgenomen en in de Solvency II balans apart aan de activazijde van de balans en de passivazijde van de balans

De Solvency II-balanswaarde per 31 december 2023 voor alle beleggingen bedraagt € 1.665,2 miljoen. In onderstaand overzicht is een specificatie van de beleggingen opgenomen.

Beleggingen (niet zijnde activa in verband met aan indexen of beleggingen gekoppelde overeenkomsten)	Balans SII 31/12 2023	Balans SII 31/12 2022
Materiële vaste activa (anders dan voor eigen gebruik)	0	0
Deelnemingen in verbonden ondernemingen, met inbegrip van participaties	40	40
Aandelen	317.333	286.411
Obligaties	1.221.554	1.280.946
Instellingen voor collectieve belegging	117.623	87.839
Derivaten	8.637	2.439
Depoito's behalve kas-equivalenten	0	0
Activa in verband met aan indexen of beleggingen gekoppelde overeenkomsten	0	0
Waarde balans Solvency II	1.665.187	1.657.675

D.1.3 Leningen en hypotheke

In de jaarrekening zijn de leningen en hypotheke onder beleggingen opgenomen. De onder de overige financiële beleggingen opgenomen langlopende vorderingen omvatten vorderingen uit hypothecaire leningen en andere verstrekte leningen. Deze langlopende vorderingen zijn gewaardeerd tegen aflossingswaarde, rekening houdend met een voorziening voor mogelijke oninbaarheid.

De leningen en hypotheke zijn tegen waardering volgens BW2 opgenomen op de Solvency II-balans.

D.1.4 Vorderingen uit hoofde van verzekering en op intermediairs

De BW2-waardering van de vorderingen op verzekeringsnemers is gebaseerd op de nominale waarde, onder aftrek van een voorziening voor mogelijke oninbaarheid. Deze is identiek aan de waardering op basis van Solvency II (€ 97,8 miljoen per 31 december 2023).

Bij de bepaling van de voorziening voor vorderingen op verzekeringsnemers is rekening gehouden met de regeling wanbetalers. Klanten met een premieachterstand in de basisverzekering van meer dan zes maanden worden overdragen aan het CAK. Hierna neemt het CAK de inning van (toekomstige) basispremies over, inclusief verhoging. Vanaf dat moment brengt de zorgverzekeraar geen premie meer in rekening. De zorgverzekeraar brengt nog wel het wettelijk eigen risico in rekening bij de klant.

In de waardering van de vorderingen op het ZiNL op basis van Solvency II (€ 765,2 miljoen per 31 december 2023) is - ten opzichte van BW2 - rekening gehouden met herrubriceringen in de balans. De vordering op ZiNL betreft onder Solvency II de voorschotten voor de nog te ontvangen Vereeningsbijdragen Algemene Kas, betrekking hebbend op 2023. Deze worden ontvangen in 2024. Deze vorderingen zijn voor de waardering per 31 december 2023 verdisconteerd.

De vorderingen op zorgaanbieders betreffen, naast openstaande voorschotten, hoofdzakelijk de terug te ontvangen bedragen vanwege overschrijdingen van aanneemsommen en productieafspraken. Het gaat hier ook om vorderingen die betrekking hebben op opbrengstverrekening en formele en materiële controles (FMC). Deze vorderingen zijn ook verdisconteerd voor de Solvency II-waardering. Deze worden onder BW2 onder overige vorderingen gerubriceerd.

Voorschotten verstrekt aan zorginstellingen worden als vorderingen gepresenteerd in de SII-balans en niet gesaldeerd met de Technische voorziening schade.

Vorderingen uit hoofde van verzekeringen en op intermediairs	Balans SII 31/12 2023	Balans SII 31/12 2022
Vorderingen uit directe verzekering op verzekeringnemers	97.814	99.274
Vordering op Zorginstituut Nederland	765.239	730.758
Overige vorderingen op zorgaanbieders	71.063	63.628
Voorschotten zorginstellingen	342.074	479.736
Waarde balans Solvency II	1.276.190	1.373.396

D.1.5 Vorderingen (handelsvorderingen, geen vorderingen uit hoofde van verzekering)

De overige vorderingen betreffen vorderingen die niet direct zijn gerelateerd aan de uitvoering van verzekeringsactiviteiten. Zoals eerder aangegeven worden vorderingen op beleggingen en vorderingen op zorgaanbieders op de Solvency II-balans elders gerubriceerd.

Op de Solvency II-balans per 31 december 2023 resteren de onderstaande overige vorderingen. Deze zijn tegen nominale waarde opgenomen op de balans.

Coöperatie Menzis U.A.	Balans SII 31/12 2023	Balans SII 31/12 2022
Vordering inzake PGB	622	814
Handelsdebiteuren	806	589
Vordering op CAK	3.841	4.535
Belastingen en sociale premies	946	1.666
Overige vorderingen	4.242	2.122
Vorderingen (handelsvorderingen, geen vorderingen uit hoofde van verzekering)	10.457	9.726

D.1.6 Geldmiddelen en kasequivalenten

De liquide middelen bestaan uit rekening-courant tegoeden bij banken voor een bedrag van € 377,4 miljoen. De liquide middelen zijn gewaardeerd tegen nominale waarde. De liquide middelen zijn tegen waardering volgens BW2 opgenomen op de Solvency II-balans.

D.1.7 Overige, niet elders opgenomen activa

Hieronder zijn met name begrepen de materiële vaste activa, onder BW2 gewaardeerd tegen aanschafwaarde, verminderd met lineaire berekende afschrijvingen, gebaseerd op de economische levensduur of tegen lagere marktwaarde.

Afschrijvingspercentages (per jaar):

- Verbouwingen en installaties 4 - 10%;
- Inventaris 10% - 20%;
- Hardware 33,33%.

Deze post is volgens BW2 opgenomen op de Solvency II-balans.

D.1.8 Verbonden ondernemingen die niet zijn gewaardeerd met gebruikmaking van genoteerde marktprijzen in actieve markten of aan de hand van de aangepaste vermogensmutatiemethode

Alle verbonden ondernemingen zijn geconsolideerd in de jaarrekening van Coöperatie Menzis U.A. Zij zijn alle opgenomen tegen de intrinsieke waarde. Dit is de waarde overeenkomstig het eigen vermogen van de betreffende ondernemingen in de jaarrekening 2023.

D.1.9 Veranderingen in de gebruikte grondslagen voor opname en waardering of in schattingen tijdens de verslagperiode

Er is geen sprake van gewijzigde grondslagen en/of schattingen in 2023.

D.1.10 Financiële en operationele lease

Menzis Zorgverzekeraar N.V. heeft een gemiddelde jaarlijkse leaseverplichting voor het wagenpark van € 0,8 miljoen. De looptijd van de leaseovereenkomsten is gemiddeld 1,1 jaar. De totale leaseverplichting voor de resterende looptijd bedraagt € 0,9 miljoen. Het kortlopende deel (korter dan één jaar) bedraagt € 0,6 miljoen. Het gedeelte langer dan één jaar maar korter dan vijf jaar bedraagt € 0,3 miljoen.

Menzis Zorgverzekeraar N.V. heeft een gemiddelde jaarlijkse leaseverplichting voor ICT middelen van € 11,4 miljoen. De looptijd van de leaseovereenkomsten is gemiddeld 2,3 jaar voor ICT middelen. De totale leaseverplichting, voor de resterende looptijd bedraagt € 26,4 miljoen voor ICT middelen. Het kortlopende deel (korter dan één jaar) bedraagt € 10,9 miljoen. Het gedeelte langer dan één jaar maar korter dan vijf jaar bedraagt € 15,5 miljoen.

De leaseverplichtingen zijn niet opgenomen op de Solvency II-balans.

D.2 Technische voorziening

Onder de technische voorziening - schadeverzekering zijn achtereenvolgens opgenomen:

- beste schatting premievoorziening;
- beste schatting schadevoorziening (zorgkosten);
- risicomarge.

D.2.1 Technische voorzieningen — schadeverzekering

De technische voorzieningen schadeverzekering zijn gewaardeerd tegen marktwaarde. Dat wil zeggen:

“De waarde van de technische voorzieningen moet overeenstemmen met een bedrag dat een verzekering- of herverzekeringsonderneming zou willen betalen indien zij haar verzekering- en herverzekeringverplichtingen met onmiddellijke ingang naar een andere verzekering- of herverzekeringsonderneming zou overdragen”.

De waarde van de technische voorzieningen is gelijk aan de som van een beste schatting van verzekeringsverplichtingen en een risicomarge. De beste schatting voor de verzekeringsverplichtingen dient apart berekend te worden voor de premievoorziening (voor contractuele verplichtingen ná 2023) en de voorziening voor te betalen schaden (voor afwikkeling van contractuele verplichtingen tot en met 2023). De marktinformatie, aannames en uitgangspunten die hieraan ten grondslag liggen, worden gevalideerd door de actuariële functie.

Technische voorzieningen - schade verzekering	TV premie	TV schade	Risicomarge	Balans SII 31/12 2023	Balans SII 31/12 2022
Boekwaarde balans BW2	27.864	900.578	-	928.442	1.428.454
Herrubriceringen	-	384.700	-	384.700	416.127
Herwaarderingen	-69.597	-61.123	70.267	-60.453	-78.779
Waarde balans Solvency II	-41.733	1.224.155	70.267	1.252.689	1.765.802

D.2.2 Beste schatting premievoorziening

De beste schatting van de premievoorziening betreft de actuele waarde van alle toekomstige kasstromen van toekomstige contractuele gebeurtenissen ná 2023. Deze hebben betrekking op de polissen die voor het verzekeringsjaar 2024 zijn verstrekt. Hieronder worden verstaan: te ontvangen nominale premies, te ontvangen vereveningsbijdragen ZiNL, te betalen schade en te betalen beheerskosten die ná 2023 zullen plaatsvinden. Voor alle componenten heeft dit betrekking op de verzekerde periode binnen de contractgrens van 1 januari 2024 tot en met 31 december 2024.

D.2.3 Beste schatting schadevoorziening (zorgkosten)

De beste schatting van de schadevoorziening is de actuele waarde van de resterende schadebetalingen over 2023 en eerdere schadejaren. Dit bedrag wordt verhoogd/verlaagd met de nog te betalen/ontvangen bedragen vanuit verevening (met uitzondering van de toegezegde voorschotten die als Vordering Zorginstituut zijn opgenomen). De Hoge Kosten Compensatie (HKC) wordt verwerkt in de beste schatting van de schadevoorziening.

De verwachte zorgkosten worden per homogene risicogroep berekend in de zorgkostenprognose. Bij de berekening van de beste schatting wordt uitgegaan van geactualiseerde en betrouwbare informatie en realistische aannames. De marktinformatie, aannames en uitgangspunten die hieraan ten grondslag liggen, worden gevalideerd door de actuariële functie.

D.2.4 Risicomarge

De risicomarge betreft een aanvulling op de waardering van de technische voorziening. Met inbegrip van de risicomarge is de waarde van de technische voorzieningen gelijk aan het bedrag dat een verzekeringsonderneming naar verwachting zou vragen voor de overname en de nakoming van de verzekeringsverplichtingen.

De risicomarge wordt berekend op basis van de zogeheten volledige methode. Dat betekent dat rekening wordt gehouden met de afloop van de technische voorziening premie en schade in de komende jaren, betrekking hebbend op de huidige portefeuille, in de vorm van de te verwachten kasstromen en de zogenoemde cost-of-capital factor van 6%. Menzis berekent de risicomarge daarmee op de voorgeschreven wijze zonder vereenvoudigingen toe te passen. Bij deze berekening houden we rekening met de nadere precisering verstrekt door DNB in 2017.

D.2.5 Proces

De technische voorzieningen worden per homogene risicogroep vastgesteld. Menzis deelt de homogene risicogroepen voor de basisverzekering in op basis van de rubrieken in het nacalculatieschema (vereveningsmodel) van ZiNL. Per homogene risicogroep zijn er aanzienlijke verschillen in afwikkelpatronen van de zorgkosten zichtbaar, mede doordat de bekostigingsstructuur per zorgaanbiedersgroep verschilt. Huisartsen krijgen bijvoorbeeld op kwartaalbasis een patiëntgebonden vast tarief naast consulttarieven. Ziekenhuizen declareren op basis van een DBC (Diagnosebehandelcombinatie)-zorgproduct. Een DBC-zorgproduct omvat alle activiteiten (consulten, opnames, operaties, röntgenfoto's etc.) die nodig zijn om een aandoening of ziekte te diagnosticeren en/of behandelen, binnen een bepaalde periode.

Voor de aanvullende verzekeringen onderscheiden we de verstrekkingen die meer dan 5% van de totale AV-zorguitgaven uitmaken. De overige worden samengevoegd.

Alle voorzieningen worden verdisconteerd tegen de door EIOPA gepubliceerde risicovrije rentetermijnstructuur.

D.2.6 Onzekerheden

De onzekerheden zijn in onderstaand overzicht opgenomen.

Ontwikkeling van de onzekerheden in de zorgverzekeringsbranche					
Schadejaar	2020	2021	2022	2023	2024
1. Bepaling schadelasten ziekenhuis en dure medicijnen	-	3	2	2	1
2. Bepaling van verhouding vast/variabel voor schadelasten ziekenhuizen	-	-	3	3	2
3. Bepaling schadelasten GGZ	-	3	2	2	1
4. Prijsarrangementen dure geneesmiddelen	-	-	3	3	3
5. Rechtmatigheid schadelasten Wijkverpleging	-	3	3	2	2
6. Bepaling vereveningsbijdrage	-	3	3	2	1
7. Bepaling resultaatseffect van de wettelijk eigen risico regeling	-	-	3	3	3
8. Niet-gecontracteerde zorg	-	-	-	3	3
9. Bepalen inbreng en baten uit de catastrofe- en solidariteitsregeling	3	3		-	-
	1	Grote onzekerheden			
	2	Middelgrote onzekerheden			
	3	Kleine onzekerheden			

In de tabel staan de belangrijkste onzekerheden in de financiële verantwoordingen voor zorgverzekeraars. Schadejaar 2024 is opgenomen omdat dit, via de technische voorziening premie, effect heeft op het eigen vermogen ultimo 2023.

1. Bepaling schadelasten ziekenhuis en dure medicijnen

In de afgelopen jaren is meer informatie beschikbaar gekomen over de schadelast van de ziekenhuizen, waardoor de omvang van de schadelast nauwkeuriger kan worden ingeschat. Voor de schadejaren 2022, 2023 en 2024 blijft dit nog onzeker, onder andere vanwege de prestaties op nacalculatiebasis. De economische omstandigheden o.a. hoge loon- en prijsstijgingen en de krapte arbeidsmarkt hebben zijn weerslag op (de voortgang van) de zorgcontractering 2024.

2. Bepaling van verhouding vast/variabel voor schadelasten ziekenhuizen

Het vaste segment is grotendeels afgebouwd, waardoor de omvang van de onzekerheden met betrekking tot de inschatting van de vast/variabel verhouding laag is. De onzekerheid rond de dure medicijnen die onder het vaste segment vallen is voor schadejaar 2024 groter dan over de voorgaande schadejaren, omdat voor het schadejaar 2024 nog nieuwe geneesmiddelen vanuit de sluis door het ministerie van VWS aan het basispakket kunnen worden toegevoegd.

3. Bepaling schadelasten GGZ

Per 1 januari 2022 is het zorgprestatie-model in de GGZ ingevoerd. De GGZ wordt sindsdien bekostigd op basis van een structuur met losse verrichtingen in plaats van Diagnose Behandel Combinaties (DBC's). Vanwege de invoering van de nieuwe bekostiging zijn de DBC's van de GGZ in 2021 afgekap, waardoor de schadelast in 2021 eenmalig met meer dan 1/3e is gedaald.

De forse achterstanden in het declareren van verrichte prestaties, zoals die zich in 2022 voordeden zijn inmiddels verleden tijd. De economische omstandigheden beïnvloeden de voortgang van contractering 2024. Het macro risico bij de GGZ komt in 2022, 2023 en 2024 voor rekening en risico van de zorgverzekeraars. Voor de zorgverzekeraars geldt wel een klassieke bandbreedteregeling op het vereveningsresultaat GGZ (2022, 2023 en 2024: +/- € 10 per premie-equivalent met 90% nacalculatie).

4. Prijsarrangementen dure geneesmiddelen

Via VWS of via ZN worden prijsarrangementen gesloten voor dure geneesmiddelen (intramuraal en extramuraal). Zorgverzekeraars beschikken niet over informatie inzake de overeengekomen kortingsafspraken per geneesmiddel en moeten aldus wachten op het moment dat de eindafrekeningen plaatsvinden. Hierdoor is er sprake van een schattingsonzekerheid

5. Rechtmatigheid schadelasten Wijkverpleging

In de afgelopen jaren zijn zorgaanbieders handvaten geboden, zoals een uniforme controle handleiding om het correct (rechtmatig) declareren te stimuleren. De toetredingsregels in de per 1 januari 2022 in werking getreden Wet toetreding zorgaanbieders (Wtza) dragen positief bij aan het verminderen van de onrechtmatigheid. We zien echter nog steeds relatief veel onrechtmatigheid in de wijkverpleging.

6. Bepaling vereveningsbijdrage

In de ex-ante budgetbepaling wordt door het Zorginstituut Nederland (ZiNL) op basis van gegevens uit het verleden een inschatting gemaakt van de te verwachten opbrengsten en kosten per zorgverzekeraar. De ramingen die daarmee samenhangen, zullen afwijken van de werkelijkheid. Afwijkingen zullen zich manifesteren in aantallen verzekerdenjaren per verdeelkenmerk en afwijkende normbedragen en drempelbedragen. Het risico is dan ook groot dat de werkelijke opbrengsten afwijken van lenteherberekening en andere tussentijdse informatie.

Voor 2024 zijn twee modelwijzingen doorgevoerd, de invoering van constrained regression (CR) en een compensatie voor hoge kosten van extreem dure behandelingen.

Vanaf 2023 is de macronacalculatie vervallen, maar is voor de variabele zorgkosten een bandbreedteregeling op modelovereenkomstniveau van toepassing. De drempelwaarde voor deze bandbreedteregeling is +/- € 50 per verzekerde met een nacalculatie van 75% boven + € 50 en onder - € 50. Dit wordt toegepast op het gemiddelde resultaat per verzekerde van modelovereenkomsten. In 2024 is er geen bandbreedteregeling voor de variabele zorgkosten van toepassing.

In 2023 en 2024 wordt het risico van de zorgverzekeraars inzake de GGZ gemitigeerd middels een klassieke bandbreedteregeling op het vereveningsresultaat GGZ en is in beide jaren voor veel kenmerken sprake van (een vorm van) criteriumneutraliteit. De risico's kunnen per zorgverzekeraar verschillen. Indien de portefeuille van een zorgverzekeraar meer afwijkt van het landelijke gemiddelde (+ of -), dan nemen de onzekerheden toe.

7. Bepaling resultaatseffect van de wettelijk eigen risico regeling

De impact van de wettelijk eigen risico rekening voor de jaren 2020 t/m 2022 is goed in te schatten. Het effect voor de jaren 2023 en 2024 is nog onzeker.

8. Onzekerheid rond niet-gecontracteerde zorg

De niet-gecontracteerde zorg brengt onzekerheden met betrekking tot de toekomstige schadelast met zich mee.

9. Bepalen inbreng en baten uit de catastrofe en solidariteitsregeling

De onzekerheden rondom de bepaling van de hoogte van de bijdrage uit de catastrofereregeling zijn inmiddels sterk gereduceerd. Zorgverzekeraars kunnen de Covid-19 patiënten in de eigen administratie identificeren en de rekenregels voor de catastrofereregeling, zoals opgenomen in de ZIN beleidsregels zijn definitief. De baten en lasten die voortvloeien uit de catastrofereregeling worden door de zorgverzekeraars deels herverdeeld via de onderlinge solidariteitsregelingen 2020 en 2021. Deze herverdeling kent nog wel enige onzekerheid, maar deze wordt gemitigeerd door de in solidariteitsregelingen opgenomen bandbreedteregeling voor 2020 (+/- € 10 per premie-equivalent) en 2021 (+/- € 25 per premie-equivalent).

D.2.7 Technische voorzieningen (Solvency II versus BW2)

De waardering van de technische voorzieningen in de jaarrekening (BW2) wijkt af van de waardering van de technische voorzieningen onder Solvency II. Het betreft hier voornamelijk een herrubricering van een aantal posten, die hierna worden toegelicht.

Technische voorzieningen - schade verzekering	Balans BW2 31/12/2023	Herrubriceringen	Herwaarderingen	Balans Solvency II 31/12/2023	Balans Solvency II 31/12/2022
Technische voorziening Premie	27.864	-	-69.597	-41.733	6.559
Te betalen schade	1.742.653	-	-61.573	1.181.080	1.751.426
Voorschotten	-342.075	343.074	1	-	-
Herverzekering	-	-	-	-	-
Te verrekenen met Zorginstituut (exclusief voorschotten)	-	42.626	449	43.075	-61.651
Technische voorziening schade	900.578	384.700	-61.123	1.224.153	1.689.775
Risicomarge	-	-	70.267	70.267	-69.468
Technische voorziening - schadeverzekering	928.442	384.700	-60.453	1.252.689	1.765.802

Technische voorziening premie

De technische voorziening premie is gelijk aan de contante waarde van de kasstromen voor de verzekeringscontracten voor de komende premieperiode. Deze kasstromen bestaan uit: premie, bijdragen, zorgkosten, beheerskosten en overige. De nominale waarde van de kasstromen is gelijk aan het begrote technische resultaat voor contractjaar 2024.

Technische voorziening schade

De technische voorziening schade heeft vooral betrekking op te betalen schaden van het lopende schadejaar 2023 en hernieuwde schattingen van de jaren daarvoor. Hierbij worden in aanmerking genomen:

- de voor de balansdatum ontstane schaden of verplichtingen tot uitkering, die zijn gemeld en nog niet zijn afgewikkeld, en de schaden of verplichtingen tot uitkering die nog niet zijn gemeld;
- de kosten die verband houden met de afwikkeling van schaden (schadeafhandelingskosten);
- verrekening van het eigen risico.

De herrubricering heeft betrekking op verstrekte voorschotten aan zorginstellingen en nog te verrekenen bedragen met het ZiNL.

De kasstromen van zowel de nog te betalen schade als het te verrekenen eigen risico zijn verdisconteerd.

Hoge Kosten Compensatie (HKC)

Deze herverzekering heeft betrekking op HKC (herverzekering) van zowel de afdracht als de inbreng in de landelijke pool. In de Solvency II-waardering zijn zowel afdracht als inbreng gesaldeerd in de technische voorziening schade.

Voorschotten zorgaanbieders

De verstrekte voorschotten aan zorgaanbieders dienen in de Solvency II-waardering van de technische voorzieningen te worden geherrubriceerd naar vorderingen uit hoofde van verzekeringen en op intermediairs. Zie ook D.1.5.

D.2.8 Matching premium

Voor schade- en zorgverzekeraars is de matching premium niet van toepassing verklaard.

D.2.9 Volatiliteitsaanpassing

Menzis heeft geen gebruik gemaakt van volatiliteitsaanpassingen.

D.2.10 Risicovrije rentetermijnstructuur

Menzis maakt geen gebruik van de in art. 308 genoemde overgangsmaatregel voor een risicovrije rentetermijnstructuur.

D.2.11 Overgangsaf trek

Menzis maakt geen gebruik van een overgangsaf trek.

D.2.12 Herverzekering

Bij de basisverzekeraars is, onder BW2, de HKC als herverzekering in de resultatenrekening en de balans (technische voorziening) gerubriceerd. Onder Solvency II is de HKC in de balans gesaldeerd en onder de technische voorziening schade verantwoord.

D.2.13 Zorgkantoor

De te verwachten schade voor het zorgkantoor is niet onder de technische voorziening schade verantwoord, maar onder overige voorzieningen. De reden hiervoor is dat het zorgkantoor niet als verzekeraar aan te merken is.

D.3 Overige schulden

In deze paragraaf zijn de gehanteerde grondslagen voor waardering van de andere verplichtingen, niet zijnde de technische voorzieningen, toegelicht.

D.3.1 Overige voorzieningen

De voorzieningen hebben betrekking op risico's ter zake van te verwachten verplichtingen en verliezen, die samenhangen met de bedrijfsvoering en op in volgende boekjaren te maken kosten, die hun oorsprong vinden in het boekjaar of in een voorafgaand boekjaar. Een voorziening wordt gevormd voor verplichtingen waarvan het waarschijnlijk is dat zij zullen moeten worden afgewikkeld en waarvan de omvang redelijkerwijs is te schatten. De overige voorzieningen zijn opgesteld op actuariële grondslagen.

Pensioenen (VUT-verplichtingen)

De voorziening voor pensioenen betreft de voorziening voor uitkeringsverplichtingen aan (oud) werknemers (VUT) en is gevormd ter voldoening van structurele verplichtingen uit hoofde van collectieve regelingen zoals opgenomen in de Cao voor de Zorgverzekeraars. Waardering vindt plaats tegen de contante waarde van de uitgaven die naar verwachting nodig zijn om de verplichtingen af te wikkelen en zijn, voor zover relevant gebaseerd op actuariële grondslagen. De voorziening heeft een overwegend kortlopend karakter.

De pensioenen (VUT-verplichtingen) zijn tegen waardering volgens BW2 opgenomen op de Solvency II-balans.

Overige voorzieningen

Ziektekostenvoorziening

De voorziening ziektekosten voor (oud)medewerkers en hun gezinsleden betreft de toegezegde verplichting als werkgever tot het doen van een werkgeversbijdrage in de ziektekosten. De hoogte van de bijdrage en de

voorwaarden om ervoor in aanmerking te komen zijn opgenomen in de collectieve ziektekostenregeling Menzis én in een set individuele afspraken, die in het verleden zijn gemaakt met oud-medewerkers. Waardering vindt plaats tegen de contante waarde van de uitgaven die naar verwachting nodig zijn om de verplichtingen af te wikkelen en zijn, voor zover relevant gebaseerd op actuariële grondslagen. De voorziening heeft een overwegend langlopend karakter.

De ziektekostenvoorziening is tegen waardering volgens BW2 opgenomen op de Solvency II-balans.

Jubileumvoorziening

De voorziening jubilea betreft de voorziening voor verwachte uitkeringen gedurende het dienstverband in verband met een jubileum zoals opgenomen in de Cao voor de Zorgverzekeraars. Waardering vindt plaats tegen de contante waarde van de uitgaven die naar verwachting nodig zijn om de verplichtingen af te wikkelen en zijn, voor zover relevant, gebaseerd op actuariële grondslagen. De voorziening heeft een overwegend langlopend karakter.

De Jubileumvoorziening is tegen waardering volgens BW2 opgenomen op de Solvency II-balans.

Reorganisatievoorzieningen

In deze voorzieningen zijn de kosten verantwoord die als gevolg van de reorganisatie noodzakelijk zijn, waaronder wachtgeld, en niet in verband staan met de doorlopende activiteiten. De wachtgeldvoorzieningen worden gewaardeerd tegen contante waarde. De dan gehanteerde discontovoet wordt gebaseerd op de Solvency II risicovrije rentecurve van EIOPA per balansdatum. De wachtgeldvoorzieningen hebben een overwegend middellang lopend karakter. De reorganisatievoorziening wordt gewaardeerd tegen nominale waarde en heeft een overwegend kortlopend karakter.

De reorganisatievoorziening is tegen waardering volgens BW2 opgenomen op de Solvency II-balans.

D.3.2 Schulden uit hoofde van verzekeringen en aan intermediairs

Dit betreffen nagenoeg geheel te betalen declaraties die al wel zijn goedgekeurd, maar nog niet van de bank zijn afschreven. Deze schulden hebben een looptijd van maximaal 30 dagen. De waardering van deze post is in de Solvency II-balans gelijk aan de waardering in de jaarrekening.

D.3.3 Schulden (handelsschulden, geen schulden uit hoofde van verzekeringen)

De overige schulden onder Solvency II bestaan hoofdzakelijk uit schulden van het zorgkantoor aan ZiNL en diverse te betalen kosten. Het effect op het vermogen betreft discontering van verwachte kasstromen.

Er vindt een herrubricering plaats van de schulden beleggingen. De schulden beleggingen bestaan voornamelijk uit nog te betalen bedragen als gevolg van aangekochte beleggingen. In de Solvency II-balans worden de schulden beleggingen weer aan de betreffende beleggingsportefeuille toegerekend.

D.3.4 Overige, niet elders opgenomen verplichtingen

De overige verplichtingen (vooruit ontvangen bedragen) worden in de jaarrekening en onder Solvency II gewaardeerd tegen nominale waarde. Deze post heeft een looptijd korter dan 1 jaar.

Er zijn verder geen andere verplichtingen, dan de verplichtingen zoals opgenomen in dit verslag.

D.4 Alternatieve waarderingsmethoden

Menzis maakt geen gebruik van alternatieve waarderingsmethoden.

D.5 Overige informatie

Alle relevante informatie over de Waardering voor solvabiliteitsdoeleinden staat in de voorgaande paragrafen van Hoofdstuk D.



E. Kapitaalbeheer

E.1 Eigen vermogen

E.1.1 Eigen vermogen - beleid

We zijn een financieel gezonde en stabiele organisatie. Het behouden van een solide financiële positie is een uitgangspunt bij de premiestelling. Als coöperatie hebben we geen winstoogmerk en geven, wanneer dat mogelijk is, behaalde resultaten terug aan onze leden in de vorm van lagere premies. Wel zijn we, als verzekeraar, wettelijk verplicht om voldoende reserves aan te houden om fluctuaties in de zorgkosten en andere risico's die we als organisatie lopen op te kunnen vangen.

We hebben in ons financieel beleid vastgelegd dat we te allen tijde aan onze verplichtingen willen kunnen voldoen, ook bij mogelijke tegenvallers. Daarom is een interne doelsolvabiliteit bepaald van 128% van de wettelijk vereiste solvabiliteit. Dit is van toepassing voor de coöperatie als geheel. Daarmee is dit voor de Raad van Bestuur het belangrijkste sturingsmiddel om de solvabiliteit te monitoren. Voor de drie verzekeringsentiteiten van Menzis is eveneens een doelsolvabiliteit vastgesteld. De vastgestelde interne minimumsolvabiliteit voor de coöperatie en per entiteit is van belang bij eventueel in gang te zetten herstelmaatregelen.

Eens per kwartaal worden in het kader van de planning- & controlcyclus nieuwe inschattingen gemaakt van premieopbrengsten, vereveningsbijdragen, zorgkosten, beheerskosten enzovoort. Zo vormt zich ook een inschatting van het te verwachten resultaat voor het lopende boekjaar. Dit is input voor de berekening van de verwachte omvang van het eigen vermogen ter dekking van het verplicht aan te houden vermogen, de SCR. In 2023 heeft dit geen aanleiding gegeven voor Coöperatie Menzis U.A. om eventuele herstelmaatregelen te nemen.

E.1.2 Eigen vermogen - omvang

Het eigen vermogen, opgenomen in de jaarrekening (BW2/Titel 9), bestaat uit de reserves na resultaatbestemming.

Eigen Vermogen ter dekking SCR	Totaal 2023	Totaal 2022
Eigen vermogen per 1 januari op basis van BW2 Titel 9	1.595.797	1.345.472
Herwaardering Terreinen en gebouwen	7.049	13.091
Waardering technische voorziening op basis van best estimate - vorming risico marge	-27.897	-8.119
Vrijval voorziening "Niet kostendekkende premies	27.864	66.493
Vorming voorziening premierisico's	41.732	-6.559
Discontering en overige	11.371	29.447
Eigen vermogen per 31 december op basis van Solvency II	1.655.916	1.439.825
Niet beschikbaar ter dekking Solvency Capital Requirement	-18.028	-17.864
Beschikbaar eigen vermogen per 31 december ter dekking SCR	1.637.888	1.421.961

In bovenstaand overzicht is de omvang van het eigen vermogen eind 2023 volgens BW2 van € 1.595,8 miljoen, conform jaarrekening 2023, vergeleken met het eigen vermogen op basis van Solvency II-grondslagen van € 1.655,9 miljoen. In de bepaling van de omvang van het vermogen op basis van Solvency II-grondslagen komen diverse herwaarderings- en herrubriceringsverschillen terug van andere balansposten van de jaarrekening 2023. Zie ook Hoofdstuk D.

De mutatie van het eigen vermogen in 2023 volgens BW2 van + € 250,3 miljoen betreft het resultaat van 2023.

De belangrijkste verschillen in waardering betreffen:

- Technische voorziening premie; de mutatie betreft de vorming van de technische voorziening van de basis- en aanvullende verzekeringen en de toepassing van discontering.
- Technische voorziening schade; betreft de toepassing van discontering op de verwachte kasstromen van de nog te betalen schade.
- Vorming van de risicomarge.

E.1.3 Eigen vermogen – samenstelling en kwaliteit

Menzis kwalificeert haar eigen vermogen op basis van Solvency II-grondslagen als tier-1 vermogen. Tier-1 vermogen mag volledig worden aangemerkt als eigen vermogen ter dekking van de SCR. Van het totale eigen vermogen van € 1.655,9 miljoen staat € 18,0 miljoen niet vrijelijk ter beschikking.

E.1.4 Eigen vermogen ter dekking van de vereiste solvabiliteit

Het eigen vermogen van € 18,0 miljoen dat niet vrijelijk ter beschikking staat, betreft:

- wettelijke reserve Stichting Zorgkantoor Menzis van € 4,5 miljoen;
- statutaire reserve Menzis Zorgverzekeraar N.V.; dit betreft de reserve van de voormalige Stichting de Burcht van € 13,4 miljoen;

Vermogen Solvency II ter dekking van de SCR	Balans SII 31/12 2023	Balans SII 31/12 2022
Vermogen Solvency II	1.655.919	1.439.826
Eeliminatie vermogen niet beschikbaar ter dekking SCR	-18.031	-17.864
Waarde balans Solvency II	1.637.888	1.421.962

E.2 Solvabiliteitskapitaalvereiste en minimumkapitaalvereiste

In onderstaand overzicht staan de specificatie en opbouw van de wettelijk vereiste solvabiliteit (SCR) naar de verschillende risicocategorieën. De berekening vindt plaats volgens de standaardformule aan de hand van de geconsolideerde jaarrekening (methode 1). Hierbij worden geen vereenvoudigde berekeningen toegepast. Ook wordt geen gebruik gemaakt van parameters die specifiek zijn voor de onderneming.

Vereiste Solvabiliteit	Balans SII 31/12 2023	Balans SII 31/12 2022
Markt risico	198.604	171.301
Tegenpartijkrediet risico	30.301	31.861
Verzekeringstechnisch risico	727.300	738.099
Diversificatie	-146.528	-133.266
Basis solvabiliteit	809.677	807.994
Operationeel risico	200.089	194.067
Vereiste solvabiliteit (SCR)	1.009.766	1.002.062
Solvabiliteitsratio	162%	142%
Minimum vereiste solvabiliteit (MCR)	367.976	383.028

De SCR van Coöperatie Menzis U.A. bedraagt ultimo 2023 € 1.009,8 miljoen (2022: € 1.002,1 miljoen). Het beschikbaar eigen vermogen dient ter dekking van deze vereiste solvabiliteit. De solvabiliteitsratio 2023 bedraagt 162% (2022: 142%). De minimum vereiste solvabiliteit (Minimum Capital Requirement of de MCR) bedraagt € 368,0 miljoen (2022: € 383,0 miljoen).

E.3 Gebruik van de ondermodule aandelenrisico op basis van looptijd bij de berekening van het solvabiliteitskapitaalvereiste

Menzis maakt geen gebruik van de ondermodule aandelenrisico.

E.4 Verschillen tussen de standaardformule en ieder gebruikt intern model

Menzis hanteert voor de berekening van de SCR en de MCR volledig de standaardformule.

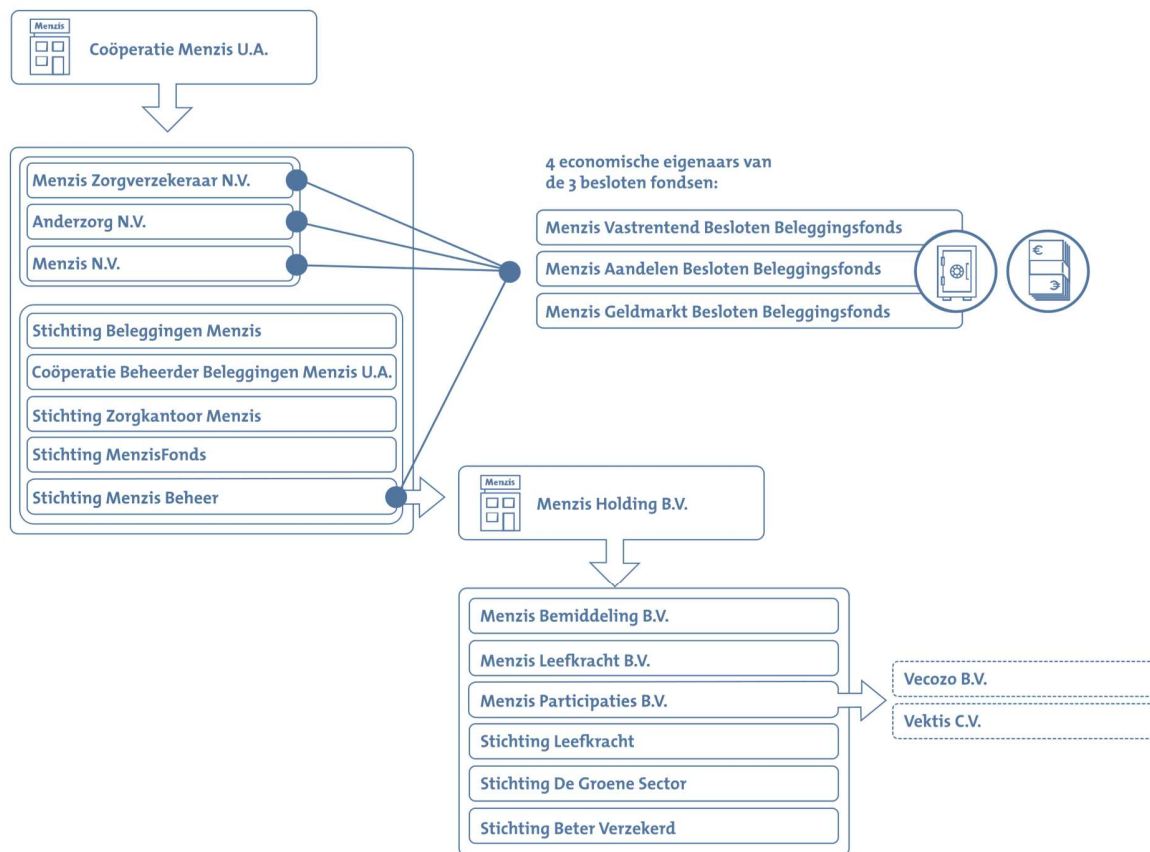
E.5 Niet-naleving van het minimumkapitaalvereiste en niet-naleving van het solvabiliteitskapitaalvereiste

Coöperatie Menzis U.A. en de individuele verzekeraars hebben gedurende het gehele jaar voldaan aan de vereiste solvabiliteitseis (SCR) en minimum vereiste solvabiliteitseis (MCR).

E.6 Overige informatie

Alle relevante informatie over het Kapitaalbeheer staat in de voorgaande paragrafen van Hoofdstuk E.

Bijlage 1. *Juridische structuur*



Alle entiteiten zijn gevestigd in Nederland. Coöperatie Menzis U.A. heeft in alle overige entiteiten een 100% eigendomsbelang, met uitzondering van de volgende niet tot de Menzis-groep behorende/niet geconsolideerde entiteiten:

Entiteit	% belang ultimo 2023:
Vecozo B.V.	12,50%
Vektis C.V.	12,50%

Coöperatie Menzis U.A. heeft Kapitaalbelangen in Vecozo B.V. en Vektis C.V. waarbij géén invloed van betekenis op het zakelijke en financiële beleid wordt uitgeoefend.

Bijlage 2. Toelichting Menzis Zorgverzekeraar N.V.

In deze bijlage zijn de specifieke toelichtingen opgenomen voor Menzis Zorgverzekeraar N.V., voor zover deze afwijken van wat is toegelicht in de hoofdstukken D en E.

A. Activiteiten en prestaties

Menzis Zorgverzekeraar N.V.	2023	2022
Verdiende premies en bijdragen eigen rekening	5.683.144	5.509.835
Toegerekende opbrengst uit beleggingen	10.360	707
Schaden eigen rekening	-5.489.658	-5.422.623
Bedrijfskosten	-99.971	-109.496
Overige technische lasten en baten eigen rekening	-4.636	-1.181
Resultaat technische rekening schadeverzekering	99.239	-22.758
Opbrengst uit beleggingen	79.511	-98.954
Toegerekende opbrengst uit beleggingen overgeboekt naar technische rekening	-10.360	-707
Overige baten en lasten	8.899	1.654
Resultaat na belastingen	177.289	-120.765

Het resultaat van Menzis Zorgverzekeraar N.V. bedraagt, na belastingen, in 2023 € 177,3 miljoen (2022: € -120,8 miljoen). Dit bestaat uit het technisch resultaat van € 99,2 miljoen (2022: € -22,8 miljoen) en het overige resultaat van met name beleggingen van € 78,1 miljoen (2022: € -98,0 miljoen). De in 2022 gevormde voorziening voor een niet kostendekkende premie voor 2023 van € 49,2 miljoen is gedurende 2023 vrijgevallen.

De verdiende premies en bijdragen eigen rekening zijn ten opzichte van 2022 met € 173,3 miljoen toegenomen tot € 5.683,1 miljoen in 2023 (2022: € 5.509,8 miljoen). De schaden eigen rekening namen ten opzichte van 2022 met € 67,1 miljoen toe tot € 5.489,7 miljoen in 2023 (2022: € 5.422,6 miljoen).

D. Waardering voor solvabiliteitsdoeleinden

De waarderingsgrondslagen van Menzis Zorgverzekeraar N.V. zijn identiek aan die van Coöperatie Menzis U.A., zoals beschreven in hoofdstuk D van dit rapport. Dat geldt ook voor het gebruik van schattingen, vervreemding van vaste activa, de bepaling van de reële waarde van betrokken activa - voor zover van toepassing - en de omrekening van vreemde valuta.

Alle bedragen zijn x € 1.000 tenzij anders aangegeven.

Menzis Zorgverzekeraar N.V.	Balans BW2 31/12 2023	Herrubriceringen	Herwaarderingen	Balans SII 31/12 2023	Balans SII 31/12 2022
Immateriële vaste activa	0	0	0	0	0
Beleggingen (niet zijnde activa in verband met aan indexen of beleggingen gekoppelde overeenkomsten)	1.348.959	6.679	332	1.355.970	1.348.506
Vorderingen uit hoofde van verzekeringen en intermediairs	723.133	469.745	-10.162	1.182.716	1.266.562
Vorderingen (handelsvorderingen, geen vorderingen uit hoofde van verzekering)	83.245	-71.328	-224	11.693	3.718
Geldmiddelen en kasequivalenten	278.399	0	1	278.400	425.459
Overige, niet elders opgenomen activa	9.526	0	-334	9.192	7.794
Totaal Activa	2.443.262	405.097	-10.388	2.837.971	3.052.039
Technische voorzieningen - schade verzekering	825.770	405.448	-22.896	1.208.322	1.632.980
Voorzieningen niet zijnde technische voorzieningen	16.286	0	0	16.286	21.037
Derivaten		863	0	863	1.154
Schulden uit hoofde van verzekeringen en aan intermediairs	354.508	0	-1	354.507	310.707
Schulden (handelsschulden, geen schulden uit hoofde van verzekeringen)	30.359	-1.215	4	29.148	24.917
Overige, niet elders opgenomen verplichtingen	2.165	0	0	2.165	1.146
Totaal verplichtingen	1.229.088	405.097	-22.893	1.611.292	1.991.942
Eigen Vermogen (overschot van activa minus verplichtingen)	1.214.174	0	12.505	1.226.679	1.060.097

Onder de beleggingen is er sprake van herrubricering en herwaardering van de derivaten. Deze post derivaten wordt in de jaarrekening 2023 gesaldeerd opgenomen en in de Solvency II balans apart aan de activazijde van de balans (€ 6.961) en de passivazijde van de balans (€ 863). Daarnaast is bij de beleggingen sprake van een beperkte herrubricering voor wat betreft het te vorderen dividend, te vorderen rente etc. samenhangend met de drie Beleggingsfondsen van Menzis voor Gemene Rekening.

Onder de vorderingen uit hoofde van verzekeringen en intermediairs is er sprake van herrubriceringen met betrekking tot de waardering van de vorderingen op het Zorginstituut Nederland voor de nog te ontvangen/nog te betalen bedragen uit hoofde van verevening en nacalculaties van 2023 en de jaren daarvoor (in verband met actualisatie van prognoses) (verwerkt onder de balanspost Technische voorziening schade) en de in de jaarrekening (BW2) opgenomen prudentie (onder Solvency II geherrubriceerd naar het Eigen vermogen). Vorderingen betrekking hebbend op overfinanciering/opbrengstverrekening dan wel uit hoofde van materiële en formele controles (FMC) zijn geherrubriceerd vanuit de Overige vorderingen. Voorschotten verstrekt aan zorginstellingen worden geherrubriceerd vanuit de Technische voorziening schade.

D.2 Technische voorziening

D.2.1 Technische voorzieningen (Solvency II versus BW2)

De technische voorzieningen in de jaarrekening (BW2) wijken af van de voorzieningen onder Solvency II. Beide technische voorzieningen zijn onder Solvency II gewaardeerd op basis van de contante waarde van de betreffende toekomstige kasstromen.

Technische voorzieningen - schade verzekering	TV premie	TV schade	Risicomarge	Balans SII 31/12 2023	Balans SII 31/12 2022
Boekwaarde balans BW2	15.958	809.812	-	825.770	1.226.391
Herrubriceringen	-	405.449	-	405.449	432.276
Herwaarderingen	-29.377	-53.791	60.272	-22.896	-25.686
Waarde balans Solvency II	-13.419	1.161.470	60.272	1.208.323	1.632.981

Technische voorzieningen - schade verzekering	Balans BW2 31/12 2023	Herrubriceringen	Herwaarderingen	Balans SII 31/12 2023	Balans SII 31/12 2022
Technische voorziening Premie	15.958	-	-29.377	-13.419	39.156
Te betalen schaden	1.120.170	-	-51.651	1.068.519	1.534.964
Voorschotten	-310.358	310.358	-	-	-
Herverzekering	-	-	-	-	-
Te verrekenen met Zorginstituut (exclusief voorschotten)	-	95.091	-2.140	92.951	187
Technische voorziening Schade	809.812	405.449	-53.791	1.161.470	1.534.777
Risicomarge	-	-	60.272	60.272	59.048
Technische voorziening - schadeverzekering	825.770	405.449	-22.896	1.208.323	1.632.981

E Kapitaalbeheer

E.1 Eigen vermogen

E.1.1 Eigen vermogen - omvang

Het eigen vermogen, zoals opgenomen in de jaarrekening (BW2/ Titel 9), bestaat uit de reserves na resultaatbestemming.

Vermogen balans Solvency II	Balans SII 31/12 2023	Balans SII 31/12 2022
Eigen vermogen BW2	1.214.174	1.036.885
RC Zorginstituut Nederland en vorderingen zorgverleners	-7.766	-184
Technische voorziening premie	-29.377	-10.067
Technische voorziening Schade	-53.791	-74.667
Onroerend goed en Hypothecaire lening	0	0
Overige	103.438	108.130
Waarde balans Solvency II	1.226.678	1.060.097
Niet beschikbaar ter dekking Solvency Capital Requirement	-13.370	-13.512
Beschikbaar eigen vermogen ter dekking SCR	1.213.308	1.046.585

In bovenstaand overzicht is de omvang van het eigen vermogen eind 2023 volgens BW2 van € 1.214,2 miljoen, conform jaarrekening 2023, vergeleken met het eigen vermogen op basis van Solvency II-grondslagen van € 1.226,7 miljoen. De mutatie van het eigen vermogen in 2023 op basis van BW2-waarderingsgrondslagen ad + € 177,3 miljoen (€ 1.214,2 miljoen minus € 1.036,9 miljoen) betreft het resultaat van 2023.

E.1.2 Eigen vermogen – samenstelling en kwaliteit

Menzis kwalificeert haar eigen vermogen op basis van Solvency II-grondslagen als tier-1 vermogen. Tier-1 vermogen mag volledig worden aangemerkt als eigen vermogen ter dekking van de SCR. Van het totale eigen vermogen van € 1.226,7 miljoen staat € 13,4 miljoen niet vrijelijk ter beschikking.

E.1.3 Eigen vermogen ter dekking van de vereiste solvabiliteit

Het eigen vermogen van € 13,4 miljoen dat niet vrijelijk ter beschikking staat, betreft de statutaire reserve Menzis Zorgverzekeraar N.V.; dit betreft de reserve van de voormalige Stichting de Burcht van € 13,4 miljoen.

Vermogen Solvency II ter dekking van de SCR	Balans SII 31/12 2023	Balans SII 31/12 2022
Vermogen Solvency II	1.226.678	1.060.097
Eliminatie vermogen niet beschikbaar ter dekking SCR	-13.370	-13.512
Waarde balans Solvency II	1.213.308	1.046.585

E.2 Solvabiliteitskapitaalvereiste en minimumkapitaalvereiste

De SCR van Menzis Zorgverzekeraar N.V. bedraagt ultimo 2023 € 851,0 miljoen en de MCR bedraagt € 320,6 miljoen. De solvabiliteitsratio ultimo 2023 bedraagt 143%.

Vereiste Solvabiliteit	Balans SII 31/12 2023	Balans SII 31/12 2022
Markt risico	156.764	131.104
Tegenpartijkrediet risico	23.452	25.465
Verzekeringstechnisch risico	615.193	618.428
Diversificatie	-116.542	-103.899
Basis solvabiliteit	678.866	671.098
Operationeel risico	172.143	164.030
Vereiste solvabiliteit (SCR)	851.009	835.128
Solvabiliteitsratio	143%	125%
Minimum vereiste solvabiliteit (MCR)	320.562	328.799

Bijlage 3. *Toelichting Anderzorg N.V.*

In deze bijlage zijn de specifieke toelichtingen opgenomen voor Anderzorg N.V., voor zover deze afwijken van wat is toegelicht in de hoofdstukken D en E.

A. Activiteiten en prestaties

Anderzorg N.V.	2023	2022
Verdiende premies en bijdragen eigen rekening	478.689	577.505
Toegerekende opbrengst uit beleggingen	2.660	212
Schaden eigen rekening	-462.447	-568.163
Bedrijfskosten	-14.108	-21.452
Overige technische lasten en baten eigen rekening	99	-63
Resultaat technische rekening schadeverzekering	4.893	-11.961
Opbrengst uit beleggingen	9.860	-14.060
Toegerekende opbrengst uit beleggingen overgeboekt naar technische rekening	-2.660	-212
Overige baten en lasten	1.942	684
Resultaat na belastingen	14.035	-25.549

Het resultaat van Anderzorg N.V. bedraagt, na belastingen, in 2023 € 14,0 miljoen (2022: € -25,5 miljoen). Dit bestaat uit het technisch resultaat van € 4,9 miljoen (2022: € -12,0 miljoen) en het overige resultaat van met name beleggingen van € 9,1 miljoen (2022: € -13,5 miljoen). De in 2022 gevormde voorziening voor een niet kostendekkende premie voor 2023 van € 17,3 miljoen is gedurende 2023 vrijgevallen.

De verdiende premies en bijdragen eigen rekening zijn ten opzichte van 2022 met € 98,8 miljoen afgenomen tot € 478,7 miljoen in 2023 (2022: € 577,5 miljoen). De schaden eigen rekening namen ten opzichte van 2022 met € 105,8 miljoen af tot € 462,4 miljoen in 2023 (2022: € 568,2 miljoen).

D. Waardering voor solvabiliteitsdoeleinden

De waarderingsgrondslagen van Anderzorg N.V. zijn identiek aan die van Coöperatie Menzis U.A., zoals beschreven in hoofdstuk D van dit rapport. Dat geldt tevens voor het gebruik van schattingen, vervreemding van vaste activa, de bepaling van de reële waarde van betrokken activa - voor zover van toepassing - en de omrekening van vreemde valuta.

Alle bedragen zijn x € 1.000 tenzij anders aangegeven.

Anderzorg N.V.	Balans BW2 31/12 2023	Herrubriceringen	Herwaarderingen	Balans SII 31/12 2023	Balans SII 31/12 2022
Beleggingen (niet zijnde activa in verband met aan indexen of beleggingen gekoppelde overeenkomsten)	144.665	732	40	145.437	194.463
Vorderingen uit hoofde van verzekeringen en intermediairs	92.982	-11.674	2.800	84.108	97.579
Vorderingen (handelsvorderingen, geen vorderingen uit hoofde van verzekering)	10.233	-9.847	1	387	242
Geldmiddelen en kasequivalenten	8.300	0	-1	8.299	30.693
Overige, niet elders opgenomen activa	357	0	-38	319	88
Totaal Activa	256.537	-20.789	2.801	238.549	323.065
Technische voorzieningen - schade verzekering	79.650	-20.749	-823	58.078	151.516
Derivaten		119	0	119	159
Schulden uit hoofde van verzekeringen en aan intermediairs	43.617	0	0	43.617	43.533
Schulden (handelsschulden, geen schulden uit hoofde van verzekeringen)	4.806	-159	-1	4.646	938
Totaal verplichtingen	128.073	-20.789	-824	106.460	196.146
Eigen Vermogen (overschot van activa minus verplichtingen)	128.464	0	3.624	132.088	126.918

Onder de beleggingen is er sprake van herrubricering en herwaardering van de derivaten. Deze post derivaten wordt in de jaarrekening 2023 gesaldeerd opgenomen en in de Solvency II balans apart aan de activazijde van de balans (€ 961) en de passivazijde van de balans (€ 119). Daarnaast is bij de beleggingen sprake van een beperkte herrubricering voor wat betreft het te vorderen dividend, te vorderen rente etc. samenhangend met de drie Beleggingsfondsen van Menzis voor Gemene Rekening.

Onder de vorderingen uit hoofde van verzekeringen en intermediairs is er sprake van herrubriceringen met betrekking tot de waardering van de vorderingen op het Zorginstituut Nederland voor de nog te ontvangen/nog te betalen bedragen uit hoofde van verevening en nacalculaties van 2023 en de jaren daarvoor (in verband met actualisatie van prognoses) (verwerkt onder de balanspost Technische voorziening schade) en de in de jaarrekening (BW2) opgenomen prudentie (onder Solvency II geherrubriceerd naar het Eigen vermogen). Vorderingen betrekking hebbend op overfinanciering/opbrengstverrekening dan wel uit hoofde van materiële en formele controles (FMC) zijn geherrubriceerd vanuit de Overige vorderingen. Voorschotten verstrekt aan zorginstellingen worden geherrubriceerd vanuit de Technische voorziening schade.

D.2 Technische voorziening

D.2.1 Technische voorzieningen (Solvency II versus BW2)

De technische voorzieningen in de jaarrekening (BW2) wijken af van de voorzieningen onder Solvency II. Beide technische voorzieningen zijn onder Solvency II gewaardeerd op basis van de contante waarde van de betreffende toekomstige kasstromen.

Technische voorzieningen - schade verzekering	TV premie	TV schade	Risicomarge	Balans SII 31/12 2023	Balans SII 31/12 2022
Boekwaarde balans BW2	11.906	67.744	-	79.650	175.375
Herrubriceringen	-	-20.749	-	-20.749	-16.149
Herwaarderingen	-1.341	-4.411	4.928	-824	-7.710
Waarde balans Solvency II	10.565	42.584	4.928	58.077	151.516

Technische voorzieningen - schade verzekering	Balans BW2 31/12 2023	Herrubriceringen	Herwaarderingen	Balans SII 31/12 2023	Balans SII 31/12 2022
Technische voorziening Premie:	11.906	-	-1.341	10.565	14.948
Te betalen schade	88.481	-	-7.001	81.480	192.547
Voorschotten	-81.717	81.716	-	-	-
Herwaardeking	-	-	-	-	-
Te verhalen met Zorginstituut (exclusief voorschotten)	-	-82.468	2.588	-89.880	-91.484
Technische voorziening Schade:	67.744	-20.749	-4.411	42.584	131.063
Risicomarge	-	-	4.928	4.928	8.485
Technische voorziening - schadeverzekering	79.650	-20.749	-824	58.077	151.516

E Kapitaalbeheer

E.1 Eigen vermogen

E.1.1 Eigen vermogen - omvang

Het eigen vermogen opgenomen in de jaarrekening (BW2/ Titel 9) bestaat uit de reserves na resultaatbestemming.

Vermogen balans Solvency II	Balans SII 31/12 2023	Balans SII 31/12 2022
Eigen vermogen BW2	128.464	114.429
RC Zorginstituut Nederland en vorderingen zorgverleners	3.140	5.086
Technische voorziening premie	-1.341	-2.322
Technische voorziening Schade	-4.411	-10.873
Onroerend goed en Hypothecaire lening	0	0
Overige	6.238	20.599
Waarde balans Solvency II	132.090	126.919

In bovenstaand overzicht is de omvang van het eigen vermogen eind 2023 volgens BW2 van € 128,5 miljoen, conform jaarrekening 2023, vergeleken met het eigen vermogen op basis van Solvency II-grondslagen van € 132,1 miljoen. De mutatie van het eigen vermogen in 2023 op basis van BW2-waarderingsgrondslagen ad + € 14,0 miljoen (€ 128,5 miljoen minus € 114,4 miljoen) betreft het resultaat van 2023.

Anderzorg N.V. beschikt alleen over kernvermogen, waarbij het vermogen van de zorgverzekeraars als tier-1 vermogen gekwalificeerd kan worden. Tier-1 vermogen mag volledig worden aangemerkt als eigen vermogen voor de dekking van de SCR.

E.2 Solvabiliteitskapitaalvereiste en minimumkapitaalvereiste

De SCR van Anderzorg N.V. bedraagt ultimo 2023 € 68,7 miljoen en de MCR bedraagt € 24,9 miljoen. De solvabiliteitsratio ultimo 2023 bedraagt 192%.

Vereiste Solvabiliteit	Balans SII 31/12 2023	Balans SII 31/12 2022
Markt risico	21.385	18.125
Tegenpartijkrediet risico	3.089	3.534
Verzekeringstechnisch risico	43.633	56.021
Diversificatie	-13.907	-13.508
Basis solvabiliteit	54.201	64.172
Operationeel risico	14.516	15.874
Vereiste solvabiliteit (SCR)	68.716	80.047
Solvabiliteitsratio	192%	159%
Minimum vereiste solvabiliteit (MCR)	24.905	31.055

Bijlage 4. *Toelichting Menzis N.V.*

In deze bijlage zijn de specifieke toelichtingen opgenomen voor Menzis N.V., voor zover deze afwijken van wat is toegelicht in de hoofdstukken D en E.

A. **Activiteiten en prestaties**

Menzis N.V.	2023	2022
Verdiende premies en bijdragen eigen rekening	447.670	472.113
Toegerekende opbrengst uit beleggingen	775	56
Schaden eigen rekening	-364.481	-375.988
Bedrijfskosten	-37.038	-46.044
Overige technische lasten en baten eigen rekening	-525	-1.040
Resultaat technische rekening schadeverzekering	46.401	49.097
Opbrengst uit beleggingen	8.439	-9.948
Toegerekende opbrengst uit beleggingen overgeboekt naar technische rekening	-775	-56
Overige baten en lasten	1.261	986
Resultaat na belastingen	55.326	40.079

Het resultaat van Menzis N.V. bedraagt, na belastingen, in 2023 € 55,3 miljoen (2022: € 40,1 miljoen). Dit bestaat uit het technisch resultaat van € 46,4 miljoen (2022: € 49,1 miljoen) en het overige resultaat van met name beleggingen van € 8,9 miljoen (2022: € -9,0 miljoen).

De verdiende premies en bijdragen eigen rekening zijn ten opzichte van 2022 met € 24,4 miljoen afgenomen tot € 447,7 miljoen in 2023 (2022: € 472,1 miljoen). De schaden eigen rekening namen ten opzichte van 2022 met € 11,5 miljoen af tot € 364,5 miljoen in 2023 (2022: € 376,0 miljoen).

D. **Waardering voor solvabiliteitsdoeleinden**

De waarderingsgrondslagen van Menzis N.V. zijn identiek aan die van Coöperatie Menzis U.A., zoals beschreven in hoofdstuk D van dit rapport. Dat geldt tevens voor het gebruik van schattingen, vervreemding van vaste activa, de bepaling van de reële waarde van betrokken activa - voor zover van toepassing- en de omrekening van vreemde valuta.

Alle bedragen zijn x € 1.000 tenzij anders aangegeven.

Menzis N.V.	Balans BW2 31/12 2023	Herrubriceringen	Herwaarderingen	Balans SII 31/12 2023	Balans SII 31/12 2022
Terreinen en gebouwen voor eigen gebruik		0	0	0	4.657
Beleggingen (niet zijnde activa in verband met aan indexen of beleggingen gekoppelde overeenkomsten)	147.542	725	37	148.304	99.851
Vorderingen uit hoofde van verzekeringen en intermediairs	8.939	443	-16	9.366	9.255
Vorderingen (handelsvorderingen, geen vorderingen uit hoofde van verzekering)	3.845	-1.206	-84	2.555	3.592
Geldmiddelen en kasequivalenten	54.267	0	0	54.267	46.695
Overige, niet elders opgenomen activa	441	0	-35	406	107
Totaal Activa	215.034	-38	-98	214.898	164.158
Technische voorzieningen - schadeverzekering	23.022	0	-36.615	-13.593	-18.180
Voorzieningen niet zijnde technische voorzieningen	11	0	0	11	14
Derivaten		85	0	85	114
Schulden (handelsschulden, geen schulden uit hoofde van verzekeringen)	225	-123	2	104	253
Totaal verplichtingen	23.258	-38	-36.613	-13.393	-17.798
Eigen Vermogen (overschot van activa minus verplichtingen)	191.776	0	36.515	228.291	181.956

De BW2-balanswaarde per 31 december 2023 van materiële vaste activa voor eigen gebruik (terreinen en gebouwen) bedraagt € 0 miljoen. In 2023 is het terrein en bedrijfsgebouw in Groningen verkocht. De netto-boekwaarde van het terrein op het moment van verkoop bedroeg € 3,9 miljoen.

Onder de beleggingen is er sprake van herrubricering en herwaardering van de derivaten. Deze post derivaten wordt in de jaarrekening 2023 gesaldeerd opgenomen en in de Solvency II balans apart aan de activazijde van de balans (€ 687) en de passivazijde van de balans (€ 85). Daarnaast is bij de beleggingen sprake van een beperkte herrubricering voor wat betreft het te vorderen dividend, te vorderen rente etc. samenhangend met de drie Beleggingsfondsen van Menzis voor Gemene Rekening.

Onder de vorderingen uit hoofde van verzekeringen en intermediairs is er sprake van een herrubricering voor de vorderingen betrekking hebbend op overfinanciering/opbrengstverrekening dan wel uit hoofde van materiële en formele controles (FMC). Deze post wordt geherrubriceerd vanuit de Overige vorderingen. Voorschotten verstrekt aan zorginstellingen worden geherrubriceerd vanuit de Technische voorziening schade.

D.2 Technische voorziening

D.2.1 Technische voorzieningen (Solvency II versus BW2)

De technische voorzieningen in de jaarrekening (BW2) wijken af van de voorzieningen onder Solvency II. Beide technische voorzieningen zijn onder Solvency II gewaardeerd op basis van de contante waarde van de betreffende toekomstige kasstromen.

Technische voorzieningen - schade verzekering	TV premie	TV schade	Risicomarge	Balans SII 31/12 2023	Balans SII 31/12 2022
Boekwaarde balans BW2	-	23.022	-	23.022	26.688
Herrubriceringen	-	-	-	-	-
Herwaarderings	-38.879	-2.922	5.185	-36.616	-44.867
Waarde balans Solvency II	-38.879	20.100	5.185	-13.594	-18.179

Technische voorzieningen - schade verzekering	Balans BW2 31/12 2023	Herrubriceringen	Herwaarderings	Balans SII 31/12 2023	Balans SII 31/12 2022
Technische voorziening Premie	-	-	-38.879	-38.879	-47.544
Te betalen schade	23.022	-	-2.922	20.100	23.936
Voorschotten	-	-	-	-	-
Herwaarderings	-	-	-	-	-
Te verhalen (met Zorginstituut (exclusief voorschotten))	-	-	-	-	-
Technische voorziening Schade	23.022	-	-2.922	20.100	23.936
Risicomarge	-	-	5.185	5.185	5.448
Technische voorziening - schade verzekering	23.022	-	-36.616	-13.594	-18.179

E Kapitaalbeheer

E.1 Eigen vermogen

E.1.1 Eigen vermogen - omvang

Het eigen vermogen opgenomen in de jaarrekening (BW2/ Titel 9) bestaat uit de reserves na resultaatbestemming.

Vermogen balans Solvency II	Balans SII 31/12 2023	Balans SII 31/12 2022
Eigen vermogen BW2	191.776	136.450
RC Zorginstituut Nederland en vorderingen zorgverleners	0	0
Technische voorziening premie	-38.879	-47.544
Technische voorziening Schade	-2.922	-2.772
Onroerend goed en Hypothecaire lening	0	765
Overige	78.317	95.057
Waarde balans Solvency II	228.292	181.956

In bovenstaand overzicht is de omvang van het eigen vermogen eind 2023 volgens BW2 van € 191,8 miljoen, conform jaarrekening 2023, vergeleken met het eigen vermogen op basis van Solvency II-grondslagen van € 228,3 miljoen. De mutatie van het eigen vermogen in 2023 op basis van BW2-waarderingsgrondslagen ad +€ 55,3 miljoen (€ 191,8 miljoen minus € 136,5) betreft het resultaat van 2023.

Menzis N.V. beschikt alleen over kernvermogen, waarbij het vermogen van de zorgverzekeraars als tier-1 vermogen gekwalificeerd kan worden. Tier-1 vermogen mag volledig worden aangemerkt als eigen vermogen voor de dekking van de SCR.

E.2 Solvabiliteitskapitaalvereiste en minimumkapitaalvereiste

De SCR van Menzis N.V. bedraagt ultimo 2023 € 90,0 miljoen en de MCR bedraagt € 22,5 miljoen. De solvabiliteitsratio ultimo 2023 bedraagt 254%.

Vereiste Solvabiliteit	Balans SII 31/12 2023	Balans SII 31/12 2022
Markt risico	16.323	14.309
Tegenpartijkrediet risico	2.878	2.579
Verzekeringstechnisch risico	69.986	72.948
Diversificatie	-12.583	-11.304
Basis solvabiliteit	76.604	78.531
Operationeel risico	13.430	14.163
Vereiste solvabiliteit (SCR)	90.034	92.695
Solvabiliteitsratio	254%	196%
Minimum vereiste solvabiliteit (MCR)	22.508	23.174

Wat vindt u van ons verslag?

Wij zijn benieuwd wat u vindt van ons verslag van de solvabiliteit en financiële situatie van Menzis in 2023. Indien u vragen heeft laat het ons weten, wij informeren u graag.

Uw reacties zijn welkom op jaarverslag@menzis.nl. U kunt ook bellen met de afdeling Corporate Communicatie: (0317) 455 811. Meer informatie staat ook op onze websites: www.menzis.nl en www.anderzorg.nl.

Colofon

Redactie: Fieke van der Aart en Canan Kocdas



Solvency & Financial Condition Report 2023.

Alle rechten voorbehouden.

Op dit document is de disclaimer van Menzis jaarverslag van toepassing.

Zie jaarverslag.menzis.nl/disclaimer